



1. Gacsály, református templom. Schulz Ferenc rajza, 1868

Juan Cabello – Simon Zoltán

A Gutkeled nemzetség két templomának kutatása a szatmári Erdőháton Gacsály és Zajta

Eredetileg fejedelmi udvarhelyen épült fel a XI. század második harmadában az a (sárvári) monostor, amelyet (Kis)Várda megszerzésével egy időben, feltehetően a XIII. század elején királyi adományként a Gutkeled nemzetség – Borsovában és Szatmárban birtokos –, később éppen e birtokokról sárvármonostorinak nevezett főága kapott meg. Birtokközpontjukat is itt, Sárváron alapítják meg, amelynek közvetlen tartozékai eleinte csupán (Nagy)Ecsed, Szentmárton, Terem, Vállalj, Kálmánd és a Szamos menti Apáti. Az első időkben az ág tagjai nem tudták a monostor körüli birtokaikat növelni. Ennek oka nyilván abban keresendő, hogy a monostor közvetlen szomszédságában a Hontpázmányok (Bohol), a Káta nembeliek (Csaoholy), a Szentemágocs (Mácsa, Ökörítő, Tyukod) és a Kaplony nemzetség (Bodvaj, Kaplony) birtoklása már korábbi eredetű.¹

A Gutkeledek további, Szatmárban lévő birtokaik zömét majd valamikor a XIII. század második felében és a XIV. század elején szerzik meg,² ezek döntő többsége a Szamos folyó környékén fekszik. Annyi azonban bizonyos, hogy már a XIII. század első felében kimutatható – a kezdetekben jelentősnek aligha nevezhető, de 1264 után már Gacsályt is magába foglaló – itteni birtoklásuk.³ A XIV. század első harmadában tovább gyarapítják birtokaikat – többek között ebben az időszakban szerzik meg Zajtát is.⁴

E rövid bevezetés után érdemes áttekinteni mindazt, amit Gacsály és Zajta birtokosainak XII–XIV. századi történetéről tudni lehet. Gacsály puszta személynévből képzett helynév, ami a hely viszonylag korai megtelepülésére utal,⁵ mint ahogy Zajta neve is valószínűleg puszta személynévből keletkezett magyar névadással.⁶ Gacsály első írásos említése 1264.⁷ A falu ekkor már a Gutkeled nemzetség sárvármonostori főágához tartozó Várdai-alágból leszármazó (II.) Pelbárt comes tulajdona. Az esemény, amely méltónak és fontosnak találtatott az írásba foglalásra, az volt, hogy Pelbárt felesége férje javára lemondott hozományáról és hitbéréről és visszaadta a férjétől ajándékba kapott – Gacsálytól északra fekvő – paládi birtokot is. Tette mindezt a náluk vendégeskedő váradi püspök előtt.⁸ (A műemléki topográfiában ezt az

oklevelet teljes mértékben félreolvashatták, mivel [a topográfia írója szerint] a mondott birtokokat Pelbárt felesége a püspöknek ajándékozta. Ettől kezdve a topográfia minden, a faluval kapcsolatos következtetése tévesnek bizonyul.⁹) Ám lássuk tovább, mi is történt valójában! Valószínűnek látszik, hogy a birtokügyletre csak azért kerülhetett sor, mivel Pelbártnak és feleségének nem volt utóda. A későbbi történések ezen feltevésünket erősítik meg. II. Pelbárt 1280 körül halhatott meg, és bizonyára felesége sem sokkal élte túl. Ebben az időpontban lép be történetünkbe a nemzetség szintén sárvármonostori főágából leszármazó, ám annak Tiba ágához tartozó, meglehetősen távoli rokonnak mondható II. Tiba fia I. Miklós comes, aki hű szolgálataiért 1270-ben a mai Salánk és Komját helyiségek határait is magába foglaló (Ugocsa megyei) Feketepatakot kapja adományba a királytól.¹⁰ Gacsállal kapcsolatban ilyen forrás nem áll rendelkezésünkre, azonban nem kizárt, hogy Gacsályt, amely mint láttuk, éppen II. Pelbárt birtoka volt, és a későbbiek folyamán éppen I. Miklós leszármazottainak kezén tűnik fel, talán már korábban megkaphatta ajándékként II. Pelbárttól.¹¹ Mindenestre az ajándékozás nem lehetett szokatlan II. Pelbárt részéről, hiszen 1280 körül Vodoz nevű (Pelbárthida) birtokát elajándékozta egy távoli rokonának. Talán levonhatjuk azt a következtetést, hogy az utód nélküli II. Pelbárt birtokainak egy jelentős részét távoli rokonainak ajándékozta, míg a maradék feltehetően a királyra szállt.¹² I. Miklósról utóljára 1295-ben hallunk. Akár ajándék útján jutott hozzá, akár a királytól kapta adományba Gacsályt, annyi bizonyos, hogy a falu már fiának birtokaként fordul elő a XIV. század elején.

Az oklevelek arra utalnak, hogy I. Miklós testvére, III. Tiba fiai: Mihály (aki az Apagyi család őse), valamint Péter (aki az Atyai család őse) és testvéreik: László, Tamás és János már 1313-ban megkezdték az addig közös tulajdonban lévő birtokok felosztását.¹³ 1314-ben egy újabb – immáron a Gutkeledek vélhetően összes erdőháti birtokát érintő – osztozkodásra került sor. Ekkor III. Tiba fia, Mihály a maga és fia István nevében, másrészt ugyanezen Tiba fia Péter és fivérei László, János és

Tamás megosztottnak Tisztaberek, Pozdich (?), Bence, Újlak, Zajta, Kisrozsály, másként Sár, Uszka, Atya, Pócsa, Kosmota és Olaszi birtokokon. Atya határosa akkor Miklós fiainak: Ellősnek és Gergelynek meg nem nevezett birtoka, alighanem Gacsály lehetett.¹⁴ I. Miklós fia, Ellős – aki nem más, mint a Gacsályi család megalapítója – az 1280-as évek végén születhetett, és 1341 körül halhatott meg.¹⁵ Róla már jóval többet tudunk. A XIV. század elején szatmári alispán volt.¹⁶ Máskülönben Ellősnek mindkét fia, sőt egyik unokája is betöltötte az alispáni tisztséget.¹⁷ Ezen tisztség három generáción át tartó betöltése nemcsak a család jelentősebb politikai befolyását feltételezi, hanem birtokaik súlyát is jelzi. A XIV. század közepétől az oklevelekben már rendszeresen Gacsályi előnévvel szereplő családtagok a jelek szerint nemcsak tartósan birtokolják Gacsályt, hanem talán már Ellős is itt rendezte be uradalmi központját, ahol 1332 előtt biztosan megépült a feltehetően Szent Lászlónak felajánlott templom.¹⁸ A másoktól független központ kiépítését mi sem jelzi jobban, mint az, hogy Ellős már 1337 előtt eladta sárvármonostori részét a Batori családnak. Ugyanakkor az addig megszerzett birtokait is igyekezett gyarapítani, amint azt egy 1341. évi ügylet is bizonyítja. Ekkor unokatestvéreivel, Péterrel és Györggyel (aki nem más, mint II. Tiba testvérének, Gergelynek fia, a Rozsályi Kunok őse) Vámosatya felét vette meg.¹⁹ Annak ellenére, hogy a Gacsályiak számos alkalommal osztottak unokatestvéreikkel vagy azok leszármazottaival az addig közösen bírt javakon, bizonyos, hogy Gacsályt a XIV–XV. század folyamán teljes egészében sikerült megtartaniuk.²⁰ Visszatérve az 1314. évi osztzkodáshoz, Zajta ekkor Tamásnak jutott, mivel Tamás és fia, János idevaló kijelölt királyi emberként szerepelnek.²¹ 1341-ben, amikor a Zsidó nemzetségbeli Peleskei István és László, valamint unokatestvéreik, (Péter fiai) Atyai János és Tiba között létrejött egyezség értelmében Zajta, Atya és Peleske határait járatták be, az oklevélben Tamás fiai László és János már mint Zajtaiak fordulnak elő.²² 1369-ben már negyedszer halasztják el Peleskei István és László perét, amit Zajtai Tamás fia János ellen indítottak.²³ Ugyanakkor egy másik pert is elhalasztottak, amelyet László fiai Zajtai Péter fiai: János és Tiba ellen indítottak.²⁴ Mindebben az a módfelett különös, hogy különben az oklevelekben többször is Atyai névvel előforduló Pétert itt Zajtai néven említik. Mindebből talán arra következtethetünk, hogy Péternek és leszármazottainak mégiscsak lehetett érdekeltsége Zajtán. A fenti perekben 1370-ben végül megegyezés született, és hogy mégse legyen olyan egyszerű a dolog, ebben az oklevélben János és Tiba apja nem Zajtai, hanem a megszokott Atyai Péter néven szerepel.²⁵ 1373-ban Zajtai Tamás fia Jánost, mint királyi embert említik meg.²⁶ Ezután már nem hal-

lunk többet sem Zajtai Tamás fiáról, sem azok leszármazottairól.

Annai bizonyos, hogy 1418-ban Zajtát, vagy legalábbis egy részét Atyai Péter fia János fia László kezén találjuk.²⁷ A család fiágon való kihalásának időpontját nem ismerjük, de Atyai András valamikor 1472 után halhatott meg, utódok nélkül.²⁸ Birtokait – rokonság okán – Mátyás király a Rozsályi Kunoknak adományozta,²⁹ akik aztán pár évre rá, nevezetesen 1476-ban megvásároltak több Gacsályiakra eső birtokot, köztük zajtai részeket is.³⁰ Mindebből az is kitűnik, hogy a XV. század elejére kihalt Zajtaiak birtokait vélhetően a rokon Atyai és Gacsályi család kaphatta meg.

Összegezőképpen elmondhatjuk, hogy a XIV. század közepére a Tiba ágból származó családoknak (az Atyaiak, a Rozsályi Kunok, az Apagyiak, a Zajtaiak és a Gacsályiak) az ősi Gutkeled vagyomból a keleti részeket sikerült tartósan megszerezniük.³¹ A rendelkezésre álló adatok alapján, az atyafiságot – amint az egy módfelett különös történetből is kiderül – számon tartó családok élték a megyei középnemesség szokványos – ámbár civódásoktól sem mentes – életét.³² Intézték birtokügyeiket, ami azt jelentette, hogy időnként megosztottak közös javaikon, más alkalommal a királytól birtokaik – sokszor vitatott részek – tulajdonlásának megerősítését kérvényezték. Emiatt aztán a bíróságok előtt hol fel-, hol alperesként, avagy egyszerű tanúként jelentek meg.³³ Mindez alól némiképp kivételt jelent a Gacsályiak három generációt felölelő tisztségviselése, amely – mint azt láttuk – komoly anyagi gyarapodással járt.

A Gacsályi család utolsó férfitagja, György – aki 1505-ben országgyűlési követ volt³⁴ –, valamikor 1525 előtt (esetleg azon év elején) halhatott meg, hiszen egy 1525. március 22-én kelt oklevélben már csak özvegyét, Katalint említik.³⁵ Birtokai egy részét Rozsályi Kun László, másik részét pedig – többek között Zajtát is – a beházasodott, majd csak a XVII. század végén kiháló Újhelyi család szerezte meg.³⁶ 1550-ben Ferdinánd a Rozsályi Kun családot már Gacsály egész birtokába iktatja be, amelyet Rudolf 1588-ban vásártartási joggal fejel meg.³⁷ A települést aztán 1590-ben Kun László fia Miklós és Károlyi Mihály rokonság címén kettéosztották.³⁸

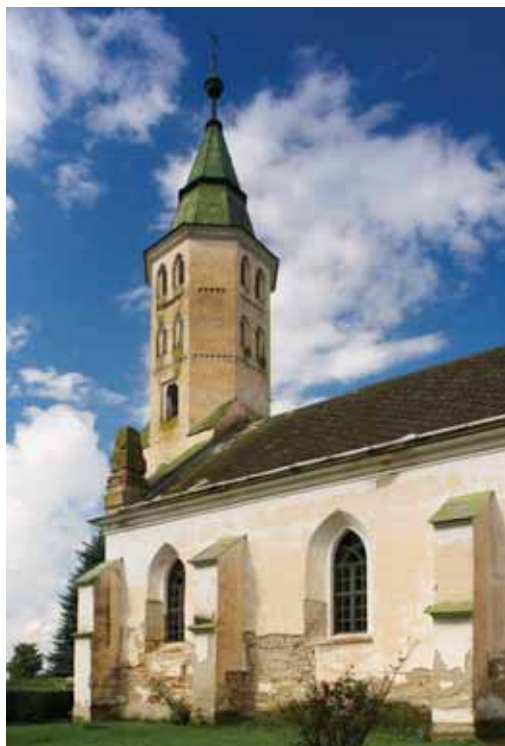
A gacsályi református templom kutatását 2006-ban végeztük el, míg a zajtai római katolikus templom vizsgálatára 2010-ben került sor.³⁹ Hangsúlyozzuk, hogy épületkutatásaink közel sem mondhatók teljes körűnek, főként befejezettnek nem tekinthetjük, hiszen időtartamát döntően a megbízók rendelkezésére álló szűkös anyagi háttér határozta meg. Abban azonban bízhatunk, hogy a kivitelezés során nemcsak kétségeinkre kapunk választ, hanem számos olyan pontot is megvizsgálhatunk még, amire fentiek miatt nem volt lehetőségünk.

GACSÁLY, REFORMÁTUS TEMPLOM

Gacsály a szatmári Erdőháton fekvő völgyi falu. A szabadon álló, keletelt templom a megtört vonalú utca tölcse-
resen kiszélesedő csuklópontjában áll (2. kép). Tégla-
ny alakú hajójához kelet felől a nyolcszög három oldalával
záródó szentély csatlakozik. A hajó déli falát négy, míg
– a szentély északi falának vonalában húzódó – északi
falát két, lépcsős kialakítású támpillér támasztja. A támpil-
lérek lépcsősít bádoggal fedték. A szentély falait öt, szint-
tén lépcsős kiképzésű támpillér erősíti. A hajó (3. kép)
déli falát – a táмок között – három csúcsíves lezárású
ablaknyílás töri át. A szentély déli és délkeleti falában egy-
egy, ugyancsak csúcsíves ablaknyílás található. A nyílások
profil nélküli, rézsús kávájúak. Ez alól kivételt képez a
hajó délkeleti részén levő ablak, amelynek rézsús kávája
lépcsősen tagozott bélletű. Alatta nyílik az egyenes szem-
öldökkel záródó, lépcsős bélletű bejárati ajtó. A bejárattal
szemben, a hajó északi falában szintén van egy csúcsíves
ablaknyílás. A nyeregtetős hajót és a – mintegy 50–60
cm-el alacsonyabb – szentélyt oromfal kapcsolja össze.
Mindkettőt palával fedett tető borítja. A hajót és a szen-
télyt egyazon magasságban körbefutó, függőlemezek és
élszedett tagok által közrefogott, mély horonyból kikép-
zett főpárkány zárja le. A hajó négy sarkát, valamint az
oromfal keleti csúcsát nagyméretű, profilírozott „gúlák”
díszítik.



2. Gacsály, a református templom délnyugatról



3. Gacsály, református templom. A hajó déli homlokzatának nyugati szakasza a toronnyal



4. Gacsály, református templom. A torony délről



5. Gacsály, református templom. A nyugati kapu



6. Gacsály, református templom. A torony felső szintjei

A hajó nyugati végéhez kapcsolódó – hatszintes – toronynak (4. kép) a templom főpárkányáig emelkedő első három szintje négyzet alaprajzú, feljebb azonban nyolcszög alakúba megy át.⁴⁰ A torony nyugati falában nyílik az enyhén csúcsíves záródású, lépcsőzetesen kifalazott bélletű, háromszögű, egyszerű kialakítású oromzattal díszített kapuzat (5. kép). Felette – a második szinten – két, háromszögű záródású résablak nyílik. A harmadik szinten egy mély, homorúan szűkülő bélletű, kívül félköríves, belül csúcsíves nyílás található. Ugyanilyen ablakok helyezkednek el a torony északi és déli oldalán. A torony nyolcszög alaprajzú – fogrovatos párkánnyal három szintre osztott – szakaszának (6. kép) valamennyi szintjén, mind a négy oldalon képeztek ki ablaknyílást. E felső szakasz alsó szintjét (azaz, a negyediket) mély tükrökben kifalazott, felül trapéz alakban lezárt ablakok, míg a felső két szintet kettős, csúcsíves lezárású, rézsús kávájú ablaknyílások világítják meg. A torony keleti falának negyedik szintjén a hajó korábbi, egykor a toronyhoz csatlakozó, háromszögű oromfalának csonkjai láthatók (7. kép). A szímaszerű tagból, horonyból és függőlemezekből formázott főpárkánnyal záródó tornyot enyhén ívelt gúla alakú, bádoggal fedett sisak koronázza.

A templomon alacsony, cementes lábzat fut körbe, melyhez ugyancsak cementből készült járda csatlakozik. A homlokzatokat a legutóbbi (1959–1960) helyreállítás



7. Gacsály, református templom. A hajó korábbi nyugati oromfalának csonkja a torony keleti oldalán



8. Gacsály, református templom. A templombelső

során felvitt, fehér meszelésű, cementes vakolat borítja, amely a vizesedés következtében nagyobb foltokban hiányzik.

Az egyetlen teret mutató, diadalív nélküli belsőt (8. kép) stukatúros deszkamennyezet fedi, melyre az 1759-ben készült festett famennyezet megmaradt tábláit erősítették fel. A fehér alapon piros, barna, fekete és elfakult



9. Gacsály, református templom. A szentségtartó fülke

zöld színekkel festett szőlő, tulipán, rozetta, olasz koszorú stb. minták alapján – ebben a csonkolt formájában is – igen jó színvonalú munka.⁴¹

A tér keleti végében emelkedő karzat fából készült, két faragott, rozettás fejezetű oszlopon áll. Az oszlopokat feltehetően másodlagosan felhasznált, nyolcszögletű, faragott kőfejezetekre állították. Mellvédjének középső, kidomborodó mezejét plasztikus rozetta díszíti, a két oldalsó mezőt pedig ovális keretdísz ékesíti. Felülete barnára festett. A nyugati karzat falazott vasbeton, melynek mellvédje vakárkádsorral tagolt, alatta egyszerű deszkamennyezet húzódik. A torony felső szintjeinek megközelítését a karzat felé nyíló, félköríves lezárású, széles nyílás biztosítja.

A szentély északi falában elhelyezett, pálcattaggal keretezett, egyenes szemöldökű szentségtartó fülke (9. kép) erősen kopott, többszörös meszelésréteg fedi. Szemöldökpárkánya szíma tagozatos, míg könyöklőjét széles horonyból formázták.

A bejárattal szemben, közvetlenül az északi fal előtt emelkedik a nem túl kvalitásos, falazott szószék, mint ahogy a fapadok sem képviselnek különösebb művészi értéket. A padlót cementből öntötték, illetve cementlapokból rakták ki. Az oldalfalakat és a síkmennyezetet egységesen fehérre meszelték.

A toronyaljat téglabordás keresztboltozat fedi. A toronyaljából a hajóba vezető, nagyjából félkör lezárású, széles nyílás formájában és méretében megegyezik a karzatszinten levő és éppen felette álló – a torony felsőbb szintjeinek megközelítésére szolgáló – nyílással. A torony többi szintjét famennyezet választja el egymástól.⁴²

A templom kutatása

A külső homlokzat jelenlegi vakolata alatt korábbi réteget sehol sem találtunk. A műemléki topográfia a templom építőanyagára vonatkozóan az alábbiakat állapítja meg: „Anyaga téglá.”⁴³ Kutatásunk nyomán azonban kiderült, hogy a templom falaiban, különösen az északi hajófal keleti részén, valamint a hajó déli falzatában több, másodlagosan felhasznált, faragott követ építettek be (10. kép). Vizsgálódásunk nyomán az is kiderült, hogy a falazatokat – különösen a hajó és a szentély esetében – számos alkalommal nemcsak kijavították, hanem rövidebb-hosszabb szakaszait teljes egészében átépítették. Éppen ezért célszerűnek tartjuk, hogy ezeket részletesebben tárgyaljuk. (A könnyebb megértés kedvéért a különböző építési szakaszokat számmal fogjuk jelölni.)

A torony átlós támpillérei egykorúak a toronnyal, mint ahogy téglabéletes, lépcsőzetesen kialakított kapuzata is a toronytesttel azonos időben került kialakításra



10. Gacsály, református templom. Másodlagosan felhasznált kőfaragványok a déli hajófalban

(1. periódus). A kapu feletti, háromszög alakú oromzat a toronnyal egykorúnak tartható, habár a torony oromzat melletti tégláinak több darabján vésésre utaló nyomok figyelhetők meg, az oromzat tégláit pedig számos helyen apróbb darabokkal ékelték ki, ezek vélhetően javítás nyomai lehetnek.⁴⁴

A toronyaljzat (első szint) téglából falazott keresztboltozat zárja le. A bordákat helyben faragott téglák alkotják. Közvetlenül a boltozat téglafelületén előkerült a legkorábbi, megfogható vakolat töredéke, amelyről azonban már lekopott a festés. Ám a hajó nyugati falának első periódusú szakaszán, közvetlenül a toronyaljba vezető nyílás déli kávéja mellett, még ha csak kis felületen is, ránk maradt a fehér és vöröses színre festett első vakolatréteg. A hajóból a toronyaljba vezető nyílás jelenlegi formájában is eredetinek tekinthető (1. periódus). A nyílás északi kávéjának keleti meghosszabbításában lévő falpillér azonban utólag épült (4. periódus).

A karzatszintről nyílik – pontosan a földszinti, a toronyaljba vezető nyílás felett – az a széles félköríves nyílás, amely nemcsak egyszerűen a karzat és a torony közötti átjárást biztosítja, hanem a kettő szerves összetarto-

zását is hangsúlyozza, hiszen a jelek alapján asztalosszerkezet soha sem állt benne.

A torony második szintjének oldalfalait fehér meszelésű, igen vékony szürkésbarna, helyenként pikkelt felületű vakolat borítja, amely azonban számos helyen ma már hiányzik. Az említett félköríves nyílás kávéin, közvetlenül a téglafelületen, egy fehér színű, inkább csak sűrű meszelésként értékelhető réteg húzódik. Felette egy fehér, illetve sárgásfehérre meszelt vakolatréteg következik. Felületén számos bekarcolás, évszám látható, a legkorábbi egy 1569-es évszám. Az északi kávéin egy kardját magásra emelő, övet és talán mellvértet viselő, kardhüvelyes vitéz látható. Ez a vakolatréteg alighanem a 2. építési periódus során készült, a bekarcolások természetesen későbbiek.⁴⁵

A hajó nyugati falának csupán északi szakasza egyidős a toronnyal. A falazat belülről egészen a hajó északnyugati sarkáig egységes. A sarokban álló falpillér már később épült (4. periódus). A nyugati hajófal déli szakaszán merőben más a helyzet. A földszinti részen, pontosan a déli toronyfal külső síkjának vonalában jól megfigyelhető a hajófal szabálytalan vonalú elválása a torony falától. A torony déli falsíkja előtti és a hajó délnyugati sarkánál épült karzatpillérek nemcsak a toronynál, hanem a hajó falánál is később épültek meg (4. periódus). A második szinten (a karzatszínt) a nyugati hajófal déli szakaszán ugyanazt tapasztaltuk, mint a földszinten. Ezen az oldalon a toronyba vezető nyílás déli kávéjától mért 150 cm-ig maradt meg a hajó nyugati falának 1. periódusú szakasza. Ez megfelel a földszinten, illetve a külsőben tapasztaltaknak. A hajófal további részét ezen a szinten, egészen a délnyugati sarokig, többször is átépítették (3. és 4. periódus).

A toronynyílástól északra és délre két-két, enyhén csúcsíves lezárású ülőfülkét alakítottak ki a hajó nyugati falában (11. kép).⁴⁶ A nyílástól északra lévő két fülké (12. kép) egykorú a falazattal, ugyanígy a nyílástól délre elhelyezkedő első fülké (13. kép) is. Ez a fülké azonban formailag némiképp eltér a többi háromtól, hátalapjának



11. Gacsály, református templom. Fülkék a hajó nyugati falában



12. Gacsály, református templom. A két északi fülke



13. Gacsály, református templom. A két déli fülke

tengelyében tudniillik egy háromszögű záradékú, kisméretű (vak)nyílást falaztak ki.⁴⁷ Amint azt már említettük, a fülke déli kávéjától délre eső falazat egy későbbi (4. periódusú) átépítés során keletkezett. Következésképpen az ebben a fázisban lévő fülke sem tekinthető egykorúnak a másik hárommal, hanem másolás eredménye, bár helyén bizonyára eredetileg is volt egy fülke. A toronynyílás északi oldalán lévő két fülke környékén a tég-

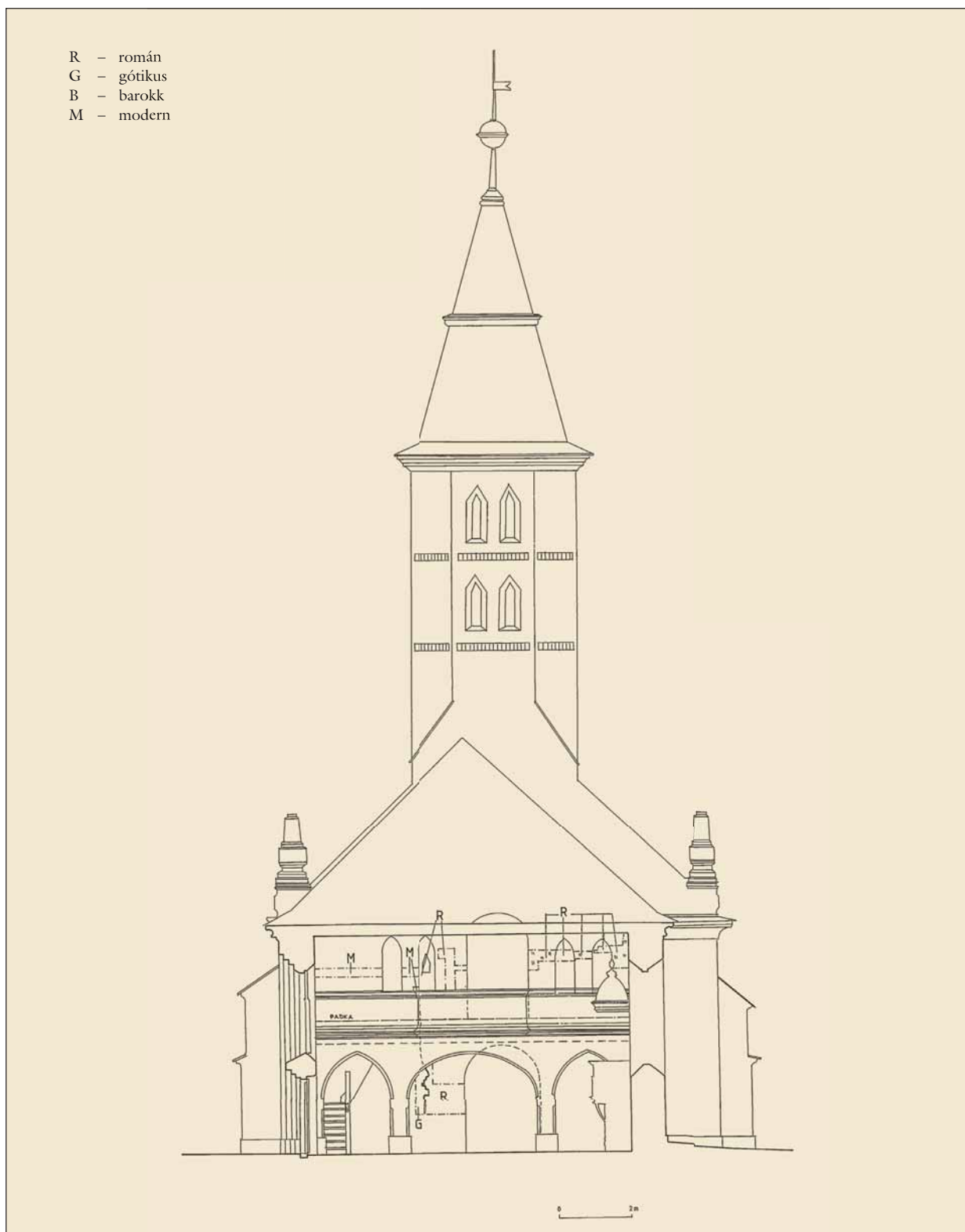
lafalazaton lefaragás nyomai húzódnak. Erre a jelenségre nem találtunk megfelelő magyarázatot. A lefaragott téglafelületet (a mai vakolat alatt) egy fehér meszelésű, sárgásbarna vakolat fedi. A torony, valamint a hajófal földszinti – a mai karzat padlója fölött 10–20 cm-el záródó – szakasza 30 cm-el vastagabb, mint a felmenő fal. A fülkék ülőpadkájától 80 cm-el mélyebben húzódó erőteljes visszaugrás a középkori (1. periódusú) karzat szintjét jelzi (14. kép).

A torony harmadik és hatodik szintjeit gerendás födémek választják el egymástól. A belső közlekedést falépcső biztosítja. Az oldalfalakat borító fehér és sárgásfehér meszelésű vakolatból ma már sok hiányzik. A vakolat világosszürke, kevés meszet tartalmazó, szemcsés összetételű anyag, amelyet a belső kronológiai sorban a harmadik réteggént határoztunk meg, azaz az évszamos, kardos vitézt hordozó rétegnél későbbre helyeztük. Ezekben a szinteken korábbi vakolatot nem figyeltünk meg.

A torony ablaknyílásai eredeti formájukban maradtak fenn. Ez alól kivételt képeznek a negyedik szint tükörbe állított nyílásai. Itt eredetileg csúcsívben záródó ikernyílásokat alakítottak ki, melyeknek azonban osztóját később eltávolították.

A nyugati hajófal északi szakaszán fedeztük fel a ma inál korábbi, mintegy 70–75 cm-el alacsonyabban húzódó mennyezet nyomát. Mivel felette a 4. építési periódusban keletkezett emelés jellegzetes habarcsú falazata húzódik, e mennyezet feltehetően a 3. periódushoz tartozhatott.

A hajó déli falának nyugati végénél, a két lépcsős támpillér között, a falmező tengelyében egy csúcsíves záródású, rézsús kávájú ablak van, amely jelenlegi formáját és méretét többszöri átalakítás nyomán nyerte el.⁴⁸ A hajófallal egykorúnak csupán a nyílás nyugati kávéjának 150 cm hosszú alsó szakasza tekinthető, amely két, rézsús, tagozott bélletkőből áll (15. kép).⁴⁹ A mai könyöklő felett 28 cm-el, egészen a kő alsó végéig jól követhető, erős lefaragás nyomait tapasztaltuk. Ennek a lefaragásnak felső vonala az eredeti könyöklő szintjét jelöli ki. Ugyancsak erőteljes lefaragást figyeltünk meg a bélletkő belső szélén, ám a levéselt hornyolat nyomai így is felismerhetők voltak. Az ablak alsó kétharmada a fal belső oldala felől is egykorúnak bizonyult a falazattal. A két faragott kőből kialakított bélleten ezen az oldalon is felfedezhető volt a visszavéselt hornyolt tagozat nyoma, mint ahogy a rézsús könyöklő lenyomata is jól kivehető volt. Ennek alapján megállapíthattuk, hogy a mai nyílás helyén eredetileg egy, hornyolattal profilizott kőbéletes ablak állhatott, amelynek könyöklője kb. 28–30 cm-el magasabban záródott a jelenlegi könyöklőnél. Ennek a nyílásnak (2. építési periódus) sem szélességét, sem magasságát nem ismerjük, mivel a helyén kialakított követ-



14. Gacsály, református templom. A nyugati belső homlokzat kutatási felmérése



15. Gacsály, református templom. A hajó délnyugati ablakának gótikus kávája

kező ablak (3. építési periódus) a nyugati káva kivételével a teljes nyílást megsemmisítette. A 3. periódusú ablak szélessége nagyjából megegyezett a mostanival, csupán könyöklője húzódott 80 cm-el mélyebben. Ennek a nyílásnak sem ismerjük a magasságát, valamint felső lezárásának formájára vonatkozóan sem tudunk érdemlegeset mondani, hiszen a következő, 4. periódusban ezt is átalakították. Azt is csak feltételezzük, hogy szélessége nagyjából megegyezhetett a mai ablakéval.⁵⁰

A két támpillér közötti szakaszon három, egymástól világosan elkülönülő falazatot figyeltünk meg. A tárgyalt helyen legkorábbinak az a rész tekinthető, amely az ablak nyugati kávjától nyugatra húzódik, s amellyel a hajó délnyugati sarkát támasztó pillér is kötésben áll. A pillér feletti, főpárkányig tartó rész már később épült. Megjegyzendő, hogy a falazatnak alsó kétharmada, amely a hajó nyugati oldalán egészen a korábban épült torony déli faláig követhető, kétségkívül a templom második építési periódusához tartozik. Az ablak nyugati kávája és a hajó délkeleti sarka közötti szakaszon csupán a hajó sarkát erősítő támpillérben használtak fel szerkezeti elemként faragványokat.⁵¹ A következő építkezéshez köthető fala-

zat összefügg a második ablaknyílás kiképzésével (3. építési periódus). Ennek során nemcsak az eredeti nyílást bontották el, hanem az ablak könyöklőjének hossztengelelyétől keletre eső teljes falszakaszt újraépítették az alapozástól. A falazat előtt álló, vele kötésben lévő támpillér is ekkor épült.⁵² Ebben a falazatban már jóval több faragvány figyelhető meg másodlagos helyzetben. Ezek közül is figyelemreméltóak a gótikus boltozati (trapézorrú) kőbordák (16. kép). A legutolsó beavatkozás már a mai ablaknyílás kialakításával hozható kapcsolatba.⁵³

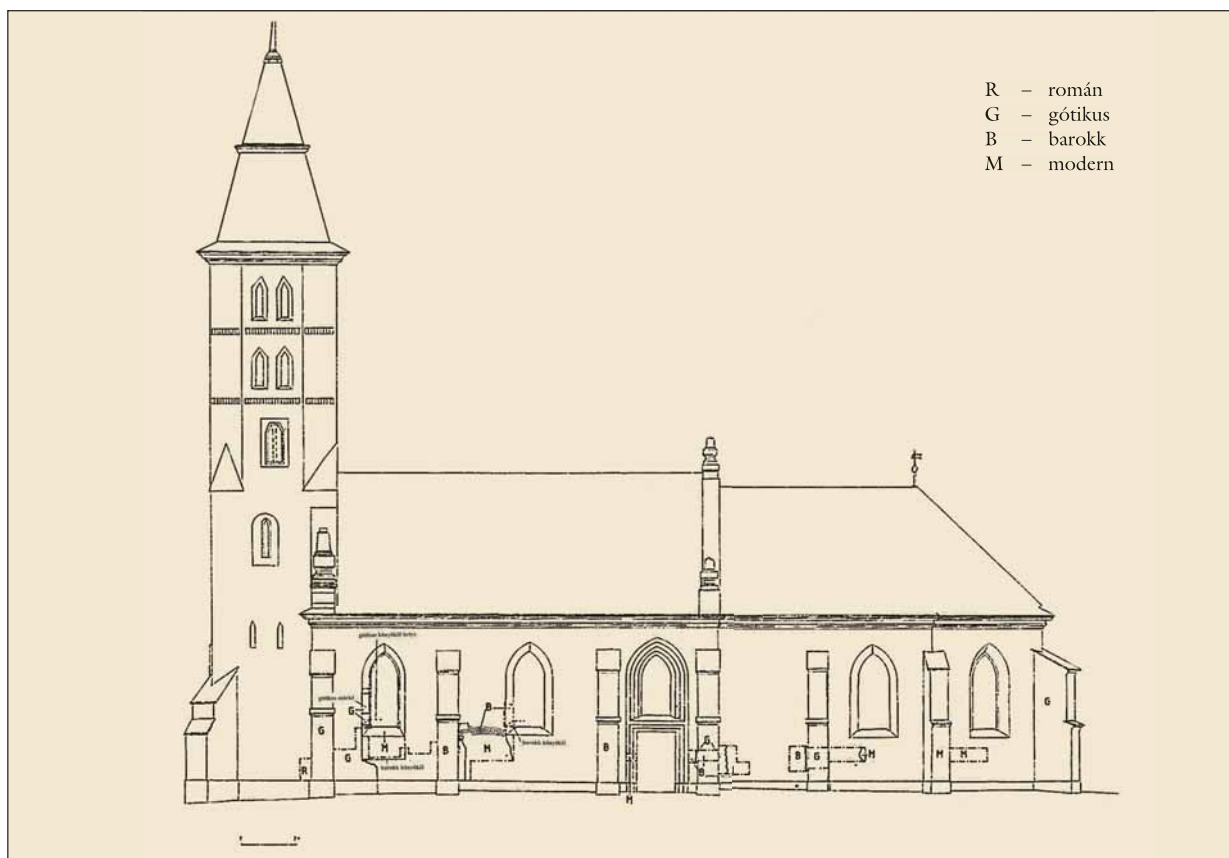
A második és a harmadik támpillér közötti teljes falszakasz minden jellemzőjében megegyezik az általunk 3.



16. Gacsály, református templom. Falazóként felhasznált gótikus boltozati borda

építési periódusba sorolt fallal. Ebben a falszakaszban is több, másodlagos helyzetű faragványt figyeltünk meg. A fálmező tengelyében nyíló, csúcsíves lezárású, rézsús kávájú ablak mai formájában már a 4. építési periódus során keletkezett. Mindazonáltal nyugati kávján egy korábbi nyílás vállvonallig követhető nyoma volt felfedezhető, melynek könyöklőindítása a mai könyöklő fölött 25 cm-el még éppen megmaradt.⁵⁴ Az ablak és a támpillér között egy befalazott, téglából falazott, lapos szegmensíves lezárt, a 3. periódusú falazattal egykorú, eredetileg is kőkeret nélküli ajtónyílásra bukkantunk. Megszüntetésekor keleti kávját elbontották.⁵⁵ Tekintve, hogy befalazása téglá, valamint habarcsa cementes összetételű, az ajtó megszüntetése a 4. építési periódusban történt. A keleti (harmadik) támpillér és a falazat egymással kötésben épült.

A következő (harmadik és negyedik) támpillérközben nyílik az egyenes áthidalóval lezárt, téglából falazott, lépcsős bétetű bejárati ajtó, amelyet a 3. periódusú falazatban utólagosan (a fal áttörésével) helyeztek el. Közvetlenül az áthidalóra támaszkodik a téglabéletes, csúcsíves lezárású ablaknyílás. Az ajtó- és ablaknyílás bél-



17. Gacsály, református templom. A déli külső homlokzat kutatási felmérése

lete megegyezik egymással. A lépcsős béllet szélső tagozata a nyílásokat mintegy közös keretbe foglalja. A két nyílás egyazon építkezés során, a 4. periódusban készült.

A nyílásoktól keletre, egészen a szentély és hajó csatlakozásánál épült negyedik támpillérig húzódó, rövid falszakasz szintén a 3. építési periódusban készült. A támpillér nyugati oldalában, valamint a mellette lévő falban egy-egy beépített faragvány (a pillérben egy élszedett töredék is) látható (17. kép).

A hajó déli fala a belső felől is ugyanazt a többszöri, kétségkívül nehezen követhető átépítés képét mutatta.⁵⁶ A 2. építési periódusúként meghatározott nyugati ablak melletti falazat alsó – hozzávetőlegesen a karzat vonalában záródó és a délnyugati falsarok felső részéig szabálytalan vonalban emelkedő – falszakaszt a belső felől is egységesnek ítéltük. Ellenben a karzat és a bejárati ajtó közötti, 3. periódusú falban, annak is inkább alsó szakaszában, számos olyan faragvány található, amelyeket másodlagosan, építőköként használtak fel. Ilyen például egy nagyméretű, két sarkán élszedett falpillér és

a felette elhelyezkedő másik, nagyméretű, meghatározhatatlan faragvány (18. kép), valamint a bejáratától keletre a falból kiemelt két trapézorrú boltozati kőborda (19/A–B. kép) is, de említhetnénk azt a két nagyméretű szarkóvet is, amelyeket közvetlen a padló felett építettek be. Ugyancsak a falazatból, nevezetesen a mai ajtó keleti kávéjából bontottunk ki egy párkányhoz tartozó elemet, amelynek profilja élszedések által közrefogott hornyok, valamint egy hornyolt profilú ablakosztó darabot is (20. kép).

A szentély döntően téglából készült déli falazata (17. kép) úgyszintén több – a hajó déli falánál meghatározott építési szakaszokkal megegyező – építkezés nyomán jött létre. A szentély falának délnyugati sarkát erősítő negyedik támpillér keleti oldalán egyértelműen megállapítható volt, hogy az a szentély falával nem áll kötésben, annál később épült.⁵⁷ Ez a 2. építési szakaszba sorolt szentélyfalazat azonban a negyedik pillértől 30–40 cm-el keletre függőleges, ám szabálytalan vonalban szakad meg. Innét egy olyan falszakasz következik, amely az ötödik támpillér előtt 7–10 cm-el fejeződik be. A fal alsó harmadában,

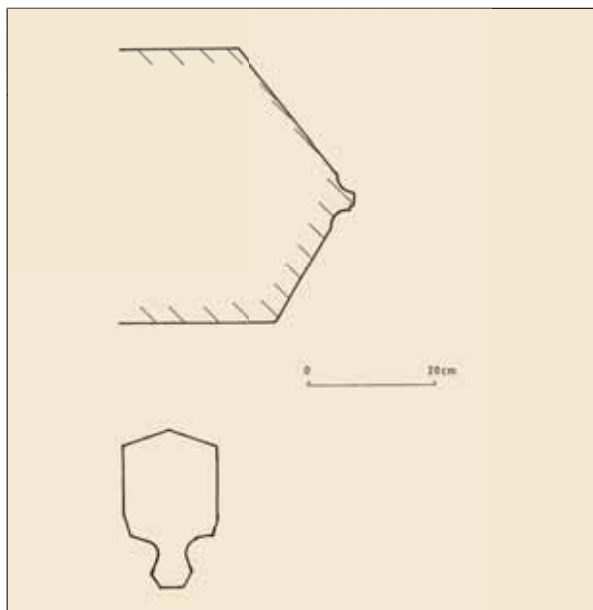


18. Gacsály, református templom. Falazókóként felhasznált kőfaragványok a déli hajófalban



19/A. Gacsály, református templom. Trapézorrú boltozati bordák

annak is inkább szélein több nagyméretű kváder, valamint meghatározhatatlan faragott kő helyezkedik el.⁵⁸ A fenti fal keleti oldalához csatlakozó és az ötödik támpillérrel kötésben álló falnak nyugati, megvésett felületén egy sárgásfehérre meszelt vékony, szürke színű külső vakolat húzódik, amely a szentély falának külső (déli) síkjában szakad meg. Ez a kétségkívül egykor külső vakolatot által borított falszakasz (21. kép) és a vele egybeépült támpillér korábbi (2. periódusú), mint a két pillér közötti, faragványokat is tartalmazó falazat (3. periódus). A szóban forgó támpillér vonalában ásott kutatóárkainkban semmiféle építmény vagy délre futó fal nem mutatkozott. Ez a furcsaság csak úgy magyarázható, amennyi-

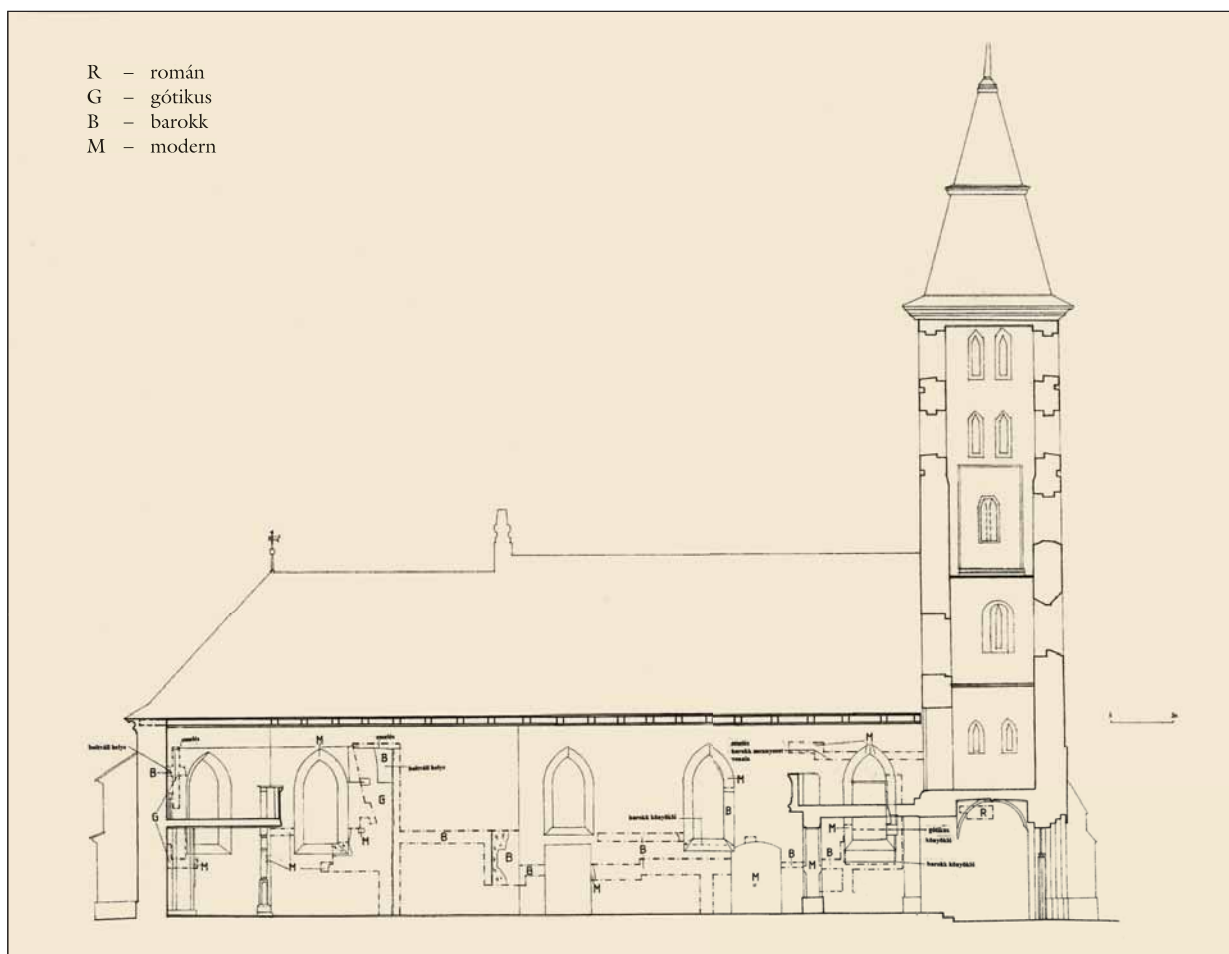


19/B. Gacsály, református templom. A hajó délnyugati 2. periódusú ablakának profilos kőbélletének és a szentély boltozati kőbordájának metszetrajzai



20. Gacsály, református templom. Gótikus ablakosztó töredéke

ben feltételezzük, hogy a környéket a XVI–XVII. században sorozatosan sújtó hadi események következtében a templom részben romossá vált. A megmaradó lakosság azonban tovább használhatta azt. Ehhez az épületnek egy kevésbé sérült részét, amely alkalmas volt istentisztelet megtartására, ideiglenes jelleggel rendbe kellett hozni. Ez a tér minden jel szerint a szentély volt, melynek tám-



21. Gacsály, református templom. A déli belső homlokzat kutatási felmérése

pillérei is sértetlenül vészelték át ezt az időszakot. A leszakadt boltozat maradványainak elbontása, valamint a boltozati fészkek elfalazása, továbbá a falkoronák kijavítása után a szentély keleti felét egy fallal leválasztották a templom többi részétől. Ez a fal a szentély déli falát erősítő – máig megmaradt – támpillér nyugati oldalának vonalában épült meg. Ennek a falnak vakolatrétege maradt meg a szentélyfal nyugati oldalán. Csak ezt követte a templom teljes helyreállítása (a 3. periódus).

A 2. periódushoz sorolható déli szentélyfal belső oldalának felső részén egy kiszedett boltváll indító kőelemének befalazott fészke látszik. A boltozat meredek vonalú ívelését a mainál 70–75 cm-el alacsonyabban húzódó korábbi (3. periódusú) síkmennyezet és a falkoronának a mennyezet bontása utáni emelése szakítja meg (21. kép).⁵⁹ Nem kétséges, hogy a falazat nyugati oldalát fedő vakolatot csak a boltozat elbontása után készíthették, mivel az a fészkek befalazására is ráfut.

A szentély déli falát is egy csúcsíves lezárású, rézsús kávájú – egy korábbi nyílás helyén utólagosan, nevezetesen a 4. periódusban kialakított – ablak töri át. A korábbi nyílásból csupán a nyugati, rézsús káva vállnál záródó részét ismerjük, valamint a mainál 20–25 cm-el magasabban megépített könyöklőjének helyét sikerült meghatározni.⁶⁰ Magát a 2. periódusú és az ötödik pillérrel kötésben épült falat nagyjából a rézsús kávájú, csúcsíves lezárású ablak könyöklőjének és kávájának nyugati feléig lehet követni.⁶¹ A mai ablak nyugati felét ebben a falban utólag képezték ki. Az ablaktól keletre húzódó falazat egészen a délkeleti falmező tengelyében nyíló, csúcsíves lezárású ablak nyugati kávájáig egységessé bizonyult, beleértve a hatodik pillért, amellyel kötésben áll, és amely az általunk 4. periódusként meghatározott építési szakaszban lett kialakítva. Ugyanakkor a nyílás keleti felét már egy korábbi (2. periódusú) falazatba utólagosan vágta bele. Ebből a nyílásból (3. pe-

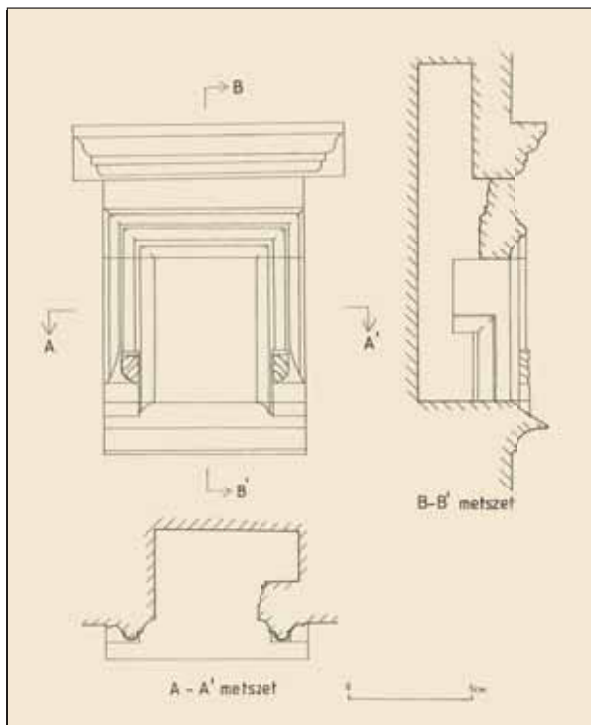
riódus) mindössze könyöklőjének rövid szakasza figyelhető meg (22. kép).⁶²

A szentély keleti és északkeleti fala és a kötésben lévő pillérek a második építési szakasz során épültek meg. Azokon ablaknyílást sem akkor, sem a későbbiek folyamán nem alakítottak ki.

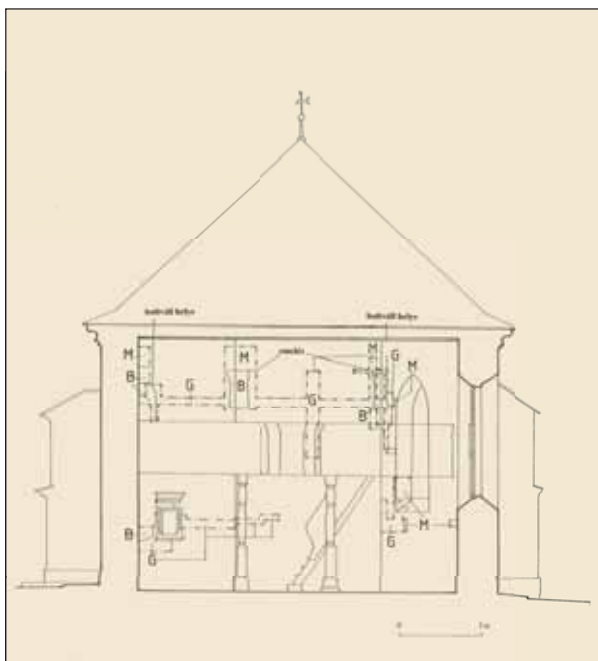
A falak belső oldalán a mai vakolat alatt egy fehér és sárgás meszelésű réteg húzódik, amelynek felső széle pontosan a 3. periódusban megépült mennyezet helyét jelöli ki. A kutatás során feltártuk a délkeleti, az északkeleti, valamint az északi saroknál a kőbordás boltozat indításainak befalazott fészkeit is.⁶³ Az északi saroknál a fészkeknek csupán déli fele maradt ránk, mivel a szentély északi falának nagyobb részét egy későbbi építkezés (4. periódus) során elbontották.⁶⁴ A fészkek befalazása téglá, befalazásuk a 3. építési szakasz során történt meg.

Az északkeleti fal nyugati felében egy, a fallal egykorú szentségfülke van (9. és 23. kép). Az 58 × 38 cm belméretű fülke faragott kőből kialakított szemöldökpárkánya szímatagozatú. Ugyanakkor magát a – szintén egyenes szemöldökkel záródó – fülkét határoló faragott kőanyagról megállapítottuk, hogy azokat legalább egy, de inkább két korábbi faragvány átfaragásával képezték ki, melyek mérete is lényegesen eltér egymástól. A szemöldök, valamint a déli szárkó részben takarásban lévő belső oldalon reneszánsz jellegű kíma tagozat látható. Ugyanakkor a kövek külső felét hornyok által közrefogott pálcák keretezi. A pálcák alul mindkét oldalon csavart lábzatban (24.

kép) végződik, mely lent gallérral zárul. Ez egyértelműen késő gótikus vonás. A fülke szögben törő könyöklőjének alsó tagozatát széles, mély horony alkotja.



23. Gacsály, református templom. A szentségtartó fülke felmérése



22. Gacsály, református templom. A szentély keleti belső homlokzatának kutatási felmérése



24. Gacsály, református templom. A szentségtartó fülke csavart lábzata



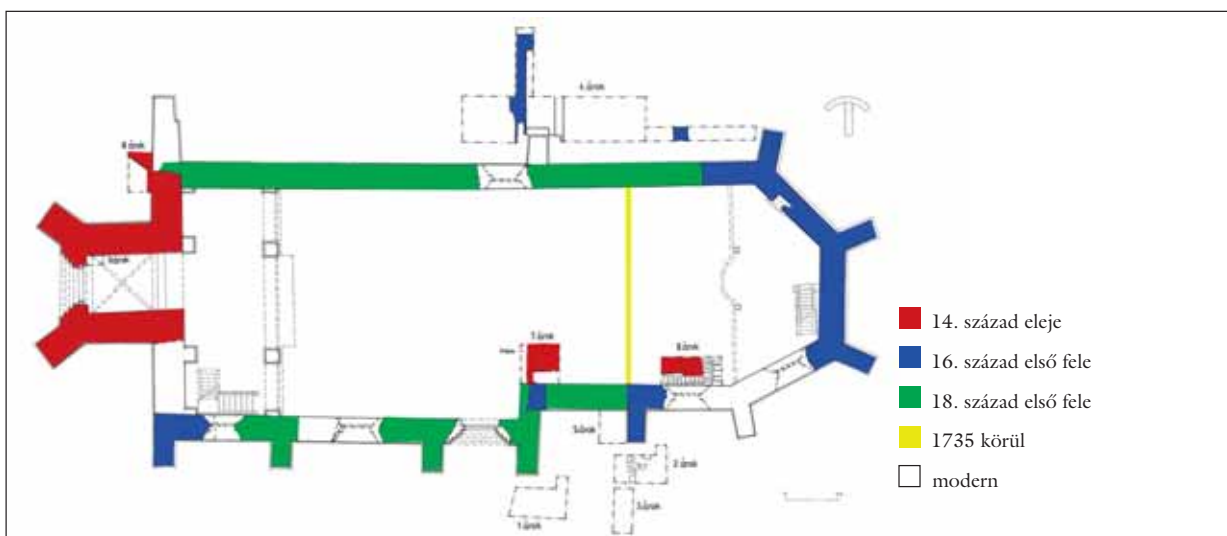
25. Gacsály, református templom. Falazókőként felhasznált kőfaragványok az északi falban

A szentély északi falának külső homlokzatán a jelenlegi vakolat alatt egy bevagdosott („pikkelt”) felületű, fehér meszelésű réteget figyeltünk meg. Az egységesnek bizonyult fal északnyugati sarkához csatlakozó, valamint a tengelyben emelkedő pillér ellenben már utólagos építmény.⁶⁵ Ugyancsak később került kialakításra a falat egyetlen helyen áttörő ablaknyílás is (4. periódus). Kiderült tehát, hogy a szentély északi falának az északnyugati saroktól nyugatra húzódó részét a 3. építési periódusban teljes egészében visszabontották, majd kőveléglával újrafalazták. Ugyanekkor a hajónak eredeti északi falát is elbontották. Az új, szintén vegyes falazatú hajófalat beljebb, már a szentély északi falának vonalában építették meg.⁶⁶ Bizonyos, hogy ekkor már a diadalívet is elbontották, amely nem is épült fel többé. A visszabontás során a megmaradt 2. periódusú falban keletkezett nagyobb sérüléseket, kiromlásokat utólagosan kijavították. Ilyen falazatból emeltünk ki két boltozati kőbordát. A 3. építési periódusú északi falban számos egyéb faragványt (25. kép) is felhasználtak. Ezen faragványok döntő többsége nagyalakú kváder és falpillér.

A szentély északi, 3. periódusú falazatában két nagyméretű – egyazon magasságban kiképzett – gerendafészket bontottunk ki, amelyek egy korábbi, a mainál alacsonyabban húzódó, kb. 250 cm széles karzathoz tartoztak (26. kép). A nyugati fészket nagyméretű faragványok határolják.⁶⁷ A fészkek pontosan a visszabontott eredeti fa-



26. Gacsály, református templom. Korábbi karzat nyomai az északi szentélyfalban



27. Gacsály, református templom. Kutatási alarajz

lázat tetején húzódnak, a nyugati fészket pedig a kétféle falazat csatlakozásánál falazták ki.

Kutatásunk során (27. kép) 9 kutatóárkot jelöltünk ki, melyek közül hat a templom körül, három pedig a templombelsőben húzódtott. Az 1–3. és az 5. számú kutatóárkokban a humusztakaró és az altalaj között – néhány jelentéktelen beásástól eltekintve – csupán földdel kevert téglatörmelék, valamint habarcsos, elegyengetett szintek húzódtak.⁶⁸ A templom északi fala előtt kijelölt 4. számú kutatóárkokkal⁶⁹ a szentély északi oldalához kapcsolódó, elbontott sekrestye méretét határoztuk meg. A sekrestye téglából épült alapozási falai 30–40 cm-es mélységben kerültek elő. A helyiség belmérete 560 × 440 cm, alapozási falának szélessége 60–65 cm. A sekrestye nyugati falalapozása egészen a vele egykorú – szintén elbontott – északi hajófal csatlakozásáig követhető. Ellenben a hajónak nemcsak felmenő falazatát bontották el, hanem még alapozási falát is kiszedték.⁷⁰

A 6. számú kutatóárkot a hajó nyugati falának északi szakasza előtt jelöltük ki, a toronnyal kötésben álló nyugati hajófal északi végénél.⁷¹ A felső, 20 cm vastag humusztakaró alatt egy 40–50 cm-es, nagyjából vízszintesen húzódnak, szürke földes feltöltést figyeltünk meg. Ez alatt egy 20–30 cm vastag, habarcsos-téglás építési sáv következett, amely alatt már csak a sárgásbarna agyagos altalaj következett. A toronnyal kötésben lévő hajófal 20–25 cm széles alapozási kiugrása 50–55 cm-es mélységben került elő. Az általunk építési réteggként meghatározott réteg pontosan az alapozási kiugrásra fut rá. Ebben a mélységben bontottuk ki a toronnyal kötésben lévő hajófal északnyugati – lebontott – átlós támpillér-ének alapozását (28. kép).⁷²



28. Gacsály, református templom. Átlós támpillér alapozása a hajó északnyugati sarkán



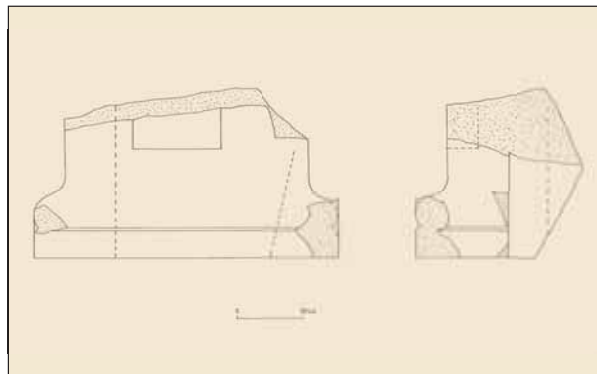
29. Gacsály, református templom. Az első periódusú szentély és hajó délkeleti csatlakozási pontja és az átlós támpillér maradványai

A 7. számú kutatóárkot már a templom belsejében, a szentély déli oldalán, a visszabontott diadalív helyén nyitottuk meg.⁷³ A 8 cm-es cementpadló alatt egy 30–35 cm vastag téglatörmelék és habarcsos feltöltés található. Ez a réteg feltehetően a 2. periódusként meghatározott épület járószintjén húzódik. Ez alatt egy 25–28 cm vastag, sötétbarna földes réteg következik, amelyben kevés téglatörmelék keveredik. Legalul pedig sötétbarna kevert föld helyezkedik el. A kutatóárkokban az elbontott 1. periódusú déli hajófal és szentély külső csatlakozási pontjának alapozási maradványát tártuk fel. A téglalapozás a mai padlótól számított 40–45 cm-es mélységben került elő. A mai szentélyfaltól 48 cm-re egy kelet–nyugati irányú, téglából falazott (déli) falsíkot találtunk, amely a szentély sarkától 45 cm-re déli irányba fordul, és 45 cm hosszan követhető. Ezen a ponton egy, az említett falakkal kötésben álló, átlós támpillér alapozása csatlakozik hozzá (29. kép). A kelet–nyugati irányú falalap belső, északi falsíkja kutatóárkunkon kívül esik. A hajó alapozásából csupán egy igen rövid (20–25 cm) szakasz maradt ránk, mivel itt egy téglából falazott kripta húzódik nyugati irányba. A szentély alapozásából valamivel több maradt meg, mintegy 70–80 cm hosszan követhető, ahol megszakad. A többi, keletre húzódó falalapot sírbeásások semmisítették meg.

A templom belső terében, a szentély déli fala előtti 8. számú kutatóárkokkal az 1. periódusú szentély hosszát, valamint alaprajzi elrendezését szándékoztuk meghatározni.⁷⁴ A mai cementpadló egy 30–35 cm vastag, szürke földdel kevert, téglás-habarcsos feltöltésen húzódott, ez utóbbi réteg pedig egy 6–8 cm vastag, habarccsal kevert sötétbarna földes járószintet takart. Ehhez a padlóhoz igazodott a szentély falzatának vékony, fehérre meszelt – ezen a szinten padlóra kiforduló – vakolata. Az alatta húzódó, kb. 10 cm vastag, habarccsal és téglatörmelékkel kevert, barna földes réteg egy habarcsba rakott téglapadlón nyugodott. A téglapadló alatt már a sötétbarna agyagos altalajt figyeltük meg.⁷⁵ A kutatóárkok nyugati metszetalában megfigyelt rétegek a szentély déli falához futnak ki. Amíg a cementpadló, az alatta lévő feltöltés, valamint a földes járószint végig követhető a metszetalban, addig a mélyebben húzódó téglapadló és a felette elhelyezkedő barna kevert feltöltés, továbbá az agyagos altalaj már nem. Ez utóbbiak a szentély falától 50 cm-re egy kiszedett alapozás árkának függőleges falához illeszkednek. A kelet–nyugati irányú alapozási árok betöltése habarcsos-téglás kevert föld. Ugyanezt figyeltük meg a kutatóárkok északi metszetalában is. A kutatóárkok aljának gondos kitakarítása után kirajzolódott a korábbi (elbontott) szentély délkeleti sarkát erősítő, átlós támpillér alapozási árkának nyomvonala. Az alapozási árok külső szélé előtt 10–20 cm-el húzódó téglapadlót megmagyaráznak



30/A–B. Gacsály, református templom. Feltehetően a császlói monostorból származó román kori faragvány fényképe és fölmérési rajza



megnyugtató módon nem tudjuk. Talán az egykori szentély déli, valamint északi falának külső oldalánál húzódó téglajárda (?) lehetett.

A 9. számú kutatóárkokkal a toronyban húzódó korábbi járószintet, továbbá a kapuzat egykori küszöbének magasságát határoztuk meg.⁷⁶ A torony északi falának 7 cm széles alapozási kiugrása 45 cm-es mélységben került elő. A nyugati fal esetében az alapozási kiugrás, amely 30 cm széles, valamivel mélyebben húzódik, mégpedig 56 cm-re a mai padló alatt. Ebben a mélységben egy homokos terítés húzódik, melyen egy sor téglá helyezkedik el. A fal síkjában ezen a téglasoron három téglasor nyugszik, melynek teteje már az egykori küszöbszint alját jelöli ki. Ennek alapján az eredeti küszöbszint a mai alatt kb. 20–25 cm-el mélyebben lehetett, amelyhez a járószint is igazodott.

A 4. számú kutatóárkokból került elő az a nagyalakú – sarkain levéldísz motívumos – falpillér fejezet (30. kép), amely már méreteinél fogva sem sorolható az épület egyetlen építési periódusához sem, máshonnan, alighanem a már a középkorban elpusztult császlói monostor romjaiból származik.

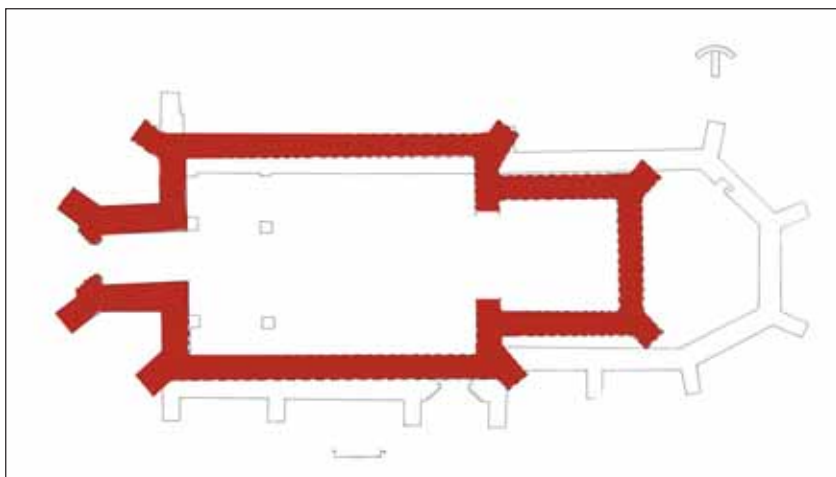
A KÖZÉPKORI TEMPLOM

1. építési periódus (31. kép)

A legelső templomnak csupán tornya, valamint a toronyhoz csatlakozó nyugati hajófal északi szakasza maradt ránk. A kutatás során azonban feltártuk a hajó északnyugati és délkeleti sarkait támasztó, átlós támpillérek alapozásait, valamint a szentély déli falának rövid, alig 70–75 cm-es alapozási szakaszát és a szentély délkeleti, ugyancsak átlós támpillériben végződő sarkának alapozási árkat. A vizsgálódásunk eredményeként szembesülnünk kellett azzal a ténnyel, miszerint egy későbbi építkezés következményeként az 1. periódusú hajónak és szentélynek nemcsak felmenő falait bontották el, hanem a temet-

emeleti szintjeit – a hajó nyugati végében felépített karzat felől – a torony keleti falát áttörő, széles nyíláson át lehetett megközelíteni. Figyelemre méltó a nyílás két oldalán kifalazott, a torony keleti (a karzat nyugati) falát tagoló két-két félköríves lezárású ülőfülke.

Az első periódusú hajó és a szentély magasságát, valamint ablaknyílásainak elrendezését nem ismerjük, mint ahogy lefedésére vonatkozóan sincsenek információink. A torony keleti külső homlokzatán az ablaknyílás nélküli negyedik szint magasságában húzódó, az egykori tetőszerkezetet tartó falkiugrások alapján úgy véljük, hogy a hajót és szentélyét magasan kiemelt, meredek nyeregterítő fedhette. A hajó falkoronája talán valamivel magasabban záródhatott a mainál. Feltételezzük, hogy a hajó síkmennyezetes lehetett, míg a szentélyt a környék ha-



31. Gacsály, református templom. A XIV. század elején épült templom rekonstruált alaprajza

kezesek során a felszín alatt húzódó alapozások nagy részét is kiszedték. (Ez alól kivételt jelent a hajó már említett északnyugati szakasza.) Mindazonáltal az előkevert régészeti jelenségek elegendő adatot szolgáltatnak ahhoz, hogy az első épület alaprajzi elrendezését rekonstruáljuk.

Ennek az első épületnek a téglány alaprajzú hajójához kelet felől tőle diadalívvá elválasztott, egyenes záródású szentély kapcsolódott. A hajó és a szentély sarkait átlós támpillérekkel erősítették meg. A hajó nyugati oldalához csatlakozott a hatszintes torony. Földszintjét téglabordás keresztboltozat fedti, míg többi szintjét gerendás mennyezet választotta el. Úgy véljük, hogy a templom hajója és szentélye – hasonlóan a toronyhoz – téglából épült. Az alapozások téglanyaga is ezt támasztja alá.⁷⁷ A templomban a bejárat a torony nyugati falában lévő, téglabélletes kapuzat biztosította. Nincs információnk arról, hogy az első periódusú épületnek volt-e déli kapuja. A torony

sonló alaprajzú templomai alapján vélhetően beboltozták. Úgy tűnik, hogy az első periódusú templom ablaknyílásaiban nem használtak fel faragott kőelemeket.

A templom falait, legalábbis a belsőben – a toronyban megfigyelték alapján – vékony, inkább csak „gletszerű”, fehérre meszelt vakolat fedhette. Igaz, ebből csupán olyan csekély méretű felület volt megfogható, hogy nem zárható ki, hogy a templom falait freskók borították egykor.

A megye műemléki topográfiája a templom építését a Gacsályi családnak tulajdonítja.⁷⁸ Mivel az ugoicsai főesperességhez tartozó templom szerepel a pápai tizedjegyzékekben (1332–1336/1337), a szöveget író számára természetes volt, hogy az általa látott – alaprajzi elrendezése és tömege miatt a topográfiában a XV. század végére datált – mai épület nem lehet azonos a tizedjegyzékben említett épülettel. Megjegyezzük, hogy a templom XV. század végi építését Henszlmann Imre nyomán álla-

pította meg, nem felejtve el megjegyezni, hogy a fenti építési időt írásos adat nem támasztja alá. Az ellentmondást a szokásos módon oldotta fel, miszerint a tizedjegyzékekben szereplő templom fából vagy paticsból épült.⁷⁹ Mindebben persze az a különös, hogy nem tűnt fel a torony – a hajónál és a szentélynél – korábbi keletkezése, amelyet különösebb kutatás nélkül is meg lehetett volna állapítani.

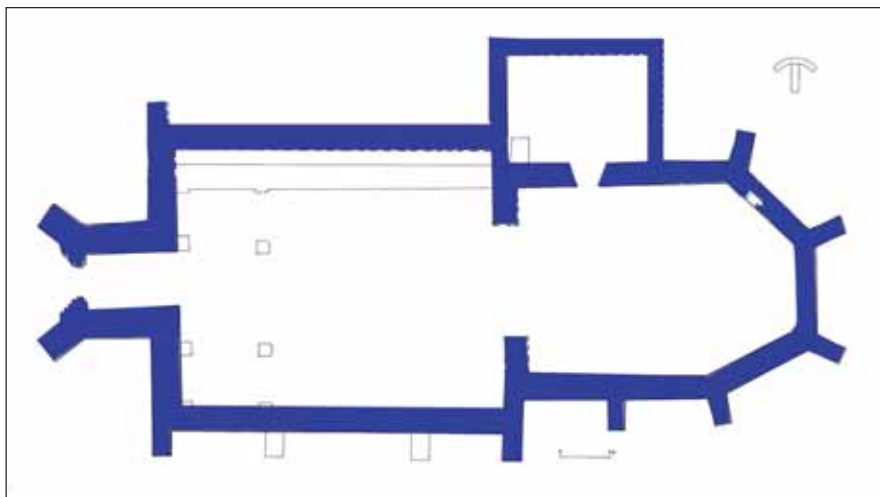
A magunk részéről úgy véljük, hogy Gacsály első templomát – valamikor a XIV. század első harmadában, még 1332 előtt – az oklevelekben Gacsályinak is nevezett Ellős építette. Ellősnek erre minden oka megvolt, hiszen – előneve alapján – feltehetően itt lakott, és ami lényeges, a templomépítéshez megfelelő anyagi háttérrel is rendelkezhetett. A megvalósult építészeti program kiemelten hangsúlyos elemének minden kétséget kizáróan a tornyot és a hajó nyugati karzatát tartjuk. A torony portálja mögötti, boltozott, négyzetes előtér széles ível nyílik a vélhetően egykor szintén boltozott karzatalj tere felé. Maga a karzat emeleti szintje úgyszintén a torony keleti falában kiképzett, széles, nyitott ível kapcsolódott a toronytesthez. A torony, illetve a hajó falában kialakított ülőfülkék tovább fokozták a helynek a templomon belüli kiemelt szerepét. Nem kétséges, hogy az építendő szándéka szerint itt egy – saját maga és családja számára fenntartott, a templom többi részétől jól elkülönülő – kegyúri karzat valósult meg, ahonnan a szertartás is jól figyelemmel kísérhető volt. Minthogy az is tudnivaló, hogy a kegyúr és családja az oltár közelében foglalt helyet, egyes vélemények ellenére talán nem is olyan elrugaszkodott feltételezés, hogy a karzatszínten oltár is lehetett.⁸⁰ Ásatás hiányában csak feltételezzük, hogy temetkezőhelynek a karzatalj területét és a boltozott toronyaljat választották.⁸¹

2. építési periódus (32. kép)

Amint azt már fentebb is említettük, ebben az építési szakaszban – a torony és a nyugati hajófal északi felének kivételével – elbontották a teljes épületet. Helyén egy új, a korábinál hosszabb és szélesebb templomot építettek. A toronyhoz kapcsolódó, szintén téglalap alaprajzú új hajó keleti végéhez egy tőle diadalívvél elválasztott, a nyolcszög három oldalával záródó, kissé aszimmetrikus elrendezésű, keskenyebb szentélyt építettek. A szentély sarkait, valamint a hajó nyugati sarkait támpillérekkel erősítették meg. A szentély északi oldalához egy közel négyzet alapterületű sekrestye csatlakozott.⁸²

A templombelsőbe a bejárást feltehetően továbbra is a torony nyugati kapuja biztosította, és továbbra sem tudjuk, hogy volt-e emellett déli kapu is? Ám ha volt is, a későbbi építkezések során, az ablaknyílásokkal és a sekrestyeajtóval együtt, nyomtalanul elpusztulhatott. Az ablakokról sem tudunk sokkal többet mondani, mint az első templom esetében. Valószínű, hogy a hajó déli falában három, míg a szentély déli falában két, délkeleti falában egy ablaknyílást alakítottak ki. Annyi bizonyos, hogy ezek a rézsús kávájú, valószínűleg csúcsívben záródó nyílások egyszer osztott kőkeretek voltak, habár magasságukat és pontos szélességüket nem ismerjük. (A kutatás során csak egyetlen részlet, a hajó délnyugati ablaka nyugati kőbélletének kétharmada volt feltárható, a falazatból pedig előkerült az egyik ablakosztó töredéke.)

A síkmennyezetes hajó nyugati végében továbbra is épített karzat állt, mely azonban eltérő formájú volt az 1. periódusban épülttől, hiszen maga a hajó is szélesebb lett annál. E karzatépítmény szerkezetét és méretét azonban egyáltalán nem ismerjük, hiszen semmi sem maradt belőle. Mindenesetre a hajó újjáépített délnyugati falának



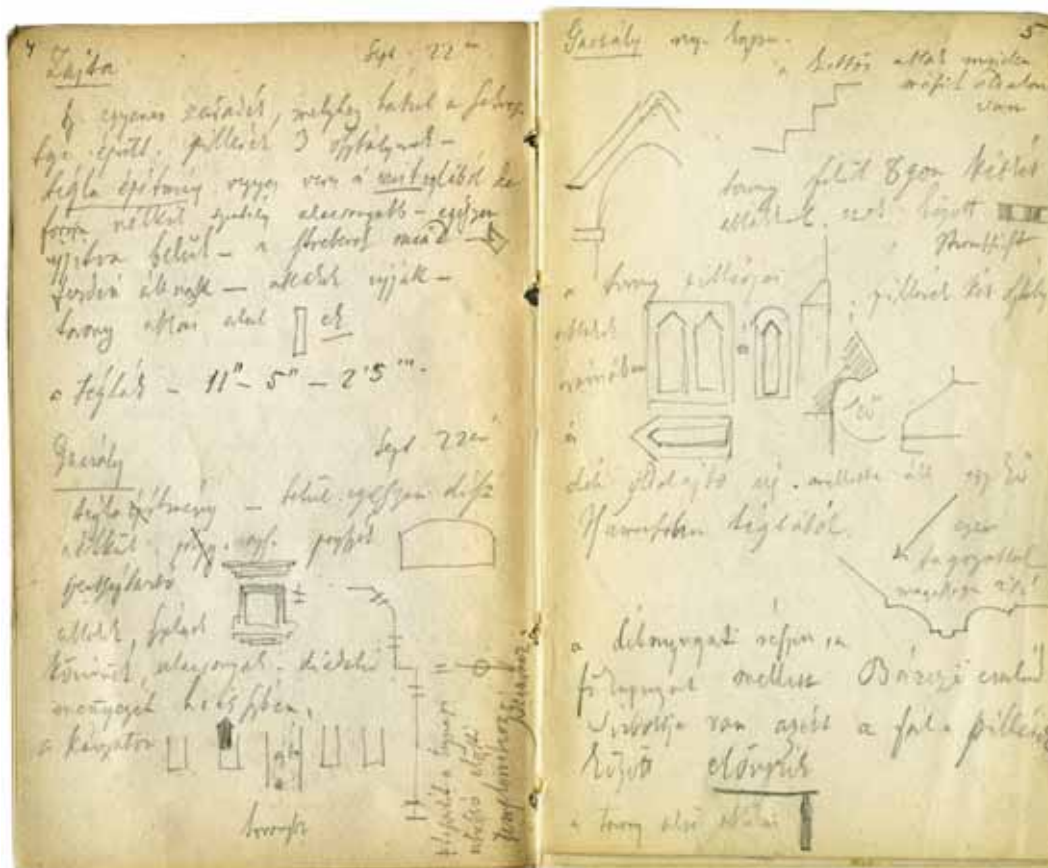
32. Gacsály, református templom. A XVI. század eleji templom rekonstruált alaprajza



33. Gacsály, református templom. Gótikus kőfaragvány az egyik karzatoszlop alatt

a korábbiakról lemásolt ülőfülkéje arra utal, hogy karzatnak mindenképpen kellett lennie ebben a periódusban is. A hajó délnyugati ablaknyílása miatt – amelynek alsó része a karzatszint alá esik –, feljárata minden bizonnyal ezen az oldalon volt. Talán ehhez a karzathoz tartozott az a nyolcszögletű oszlopfejezet, mely ma a keleti karzat egyik faoszlopa alatt látható (33. kép).

A szentélyt kőbordás boltozat fedte, mely trapézorrú bordákból állt. Figyelemre méltónak tartjuk a szentély északi falában elhelyezett, kőkeretes szentségfülkét. Az egyenes szemöldökkel lezárt fülke galléros csavart lábatatban végződő, hornyok határolta pálcával keretezett kőelemei egyértelműen késő gótikus stílusjegyeket mutatnak. Kőelemei közül kettőn, mégpedig a szemöldök és a déli szárkő hát-, illetve belső oldalán meglepő módon reneszánsz jellegű, szímatagos – elsődleges – faragás húzódik. Egyértelmű, hogy ezek a faragványok máshonnet kerültek ide, ahol újrafaragták őket. A kövek kora arra az időre tehető, amikor a gótikus és reneszánsz formák még egyidejűleg használatban voltak, így egy reneszánsz kőfaragványt másodlagosan akár késő gótikussá is át lehetett



34. Gacsály, református templom. Részletek Rómer Flóris jegyzőkönyvéből

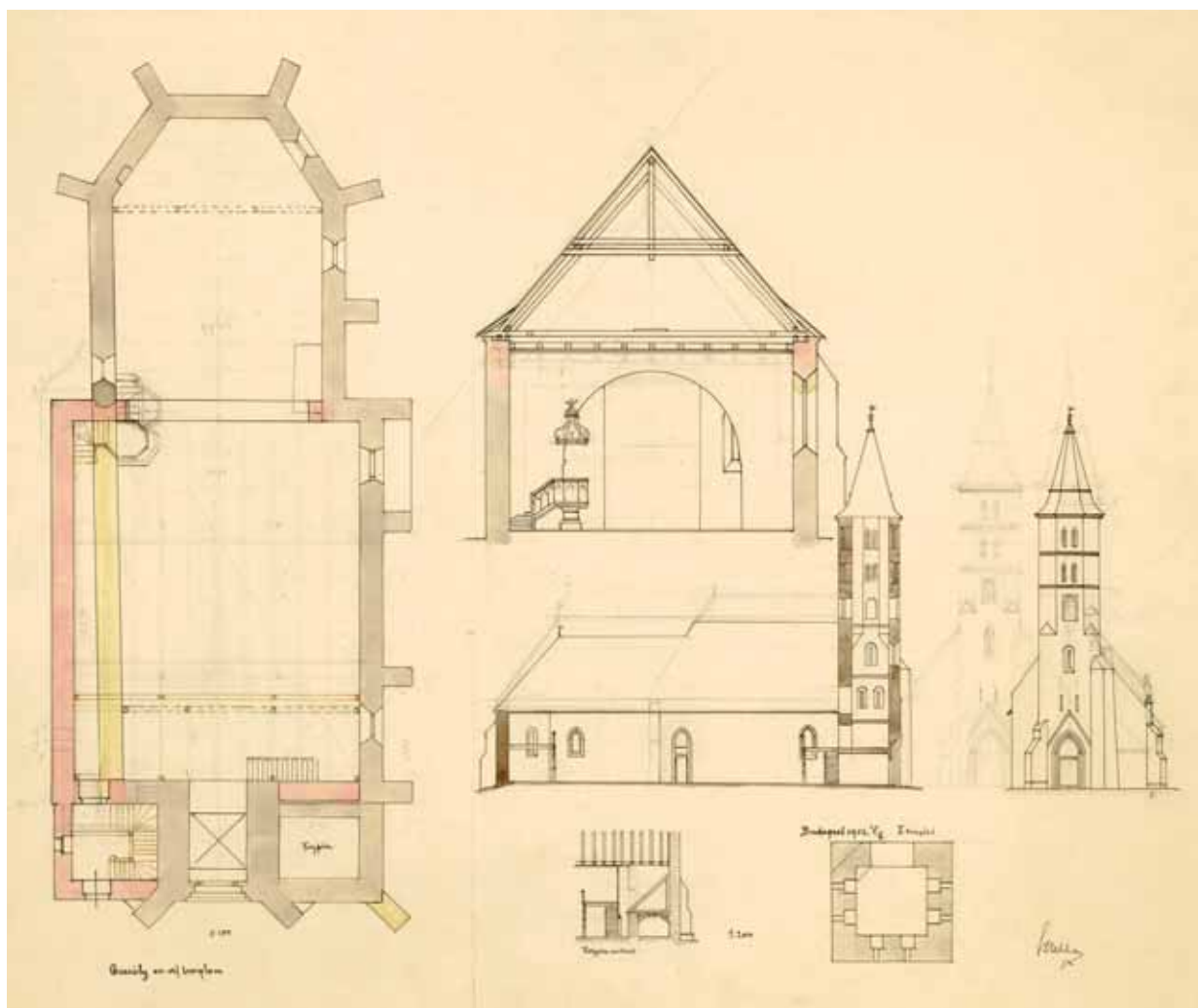
faragni. A szentély délkeleti falában egy szegmensíves lezárású, széles ülőfülke is volt, amelyet Rómer Flóris 1864-ben nemcsak láthatott, hanem le is rajzolt (34. kép), és amelyik még Sztchlo Ottó 1902. évi helyreállítási tervén (35. kép) is felfedezhető.⁸³

A hajó, valamint a nála alacsonyabban záródó szentély magasságát nem ismerjük, feltételezzük, hogy azok a mai falkoronánál jóval magasabbak voltak.⁸⁴ A kutatás során a falból kiemelt – élszedések közrefogta horonyból álló – kőpárkány-töredék alapján a templom lábazatát és talán főpárkányát is ilyen profilú elemek alkothatták. A fedélszék a mainál meredekebb vonalú lehetett.

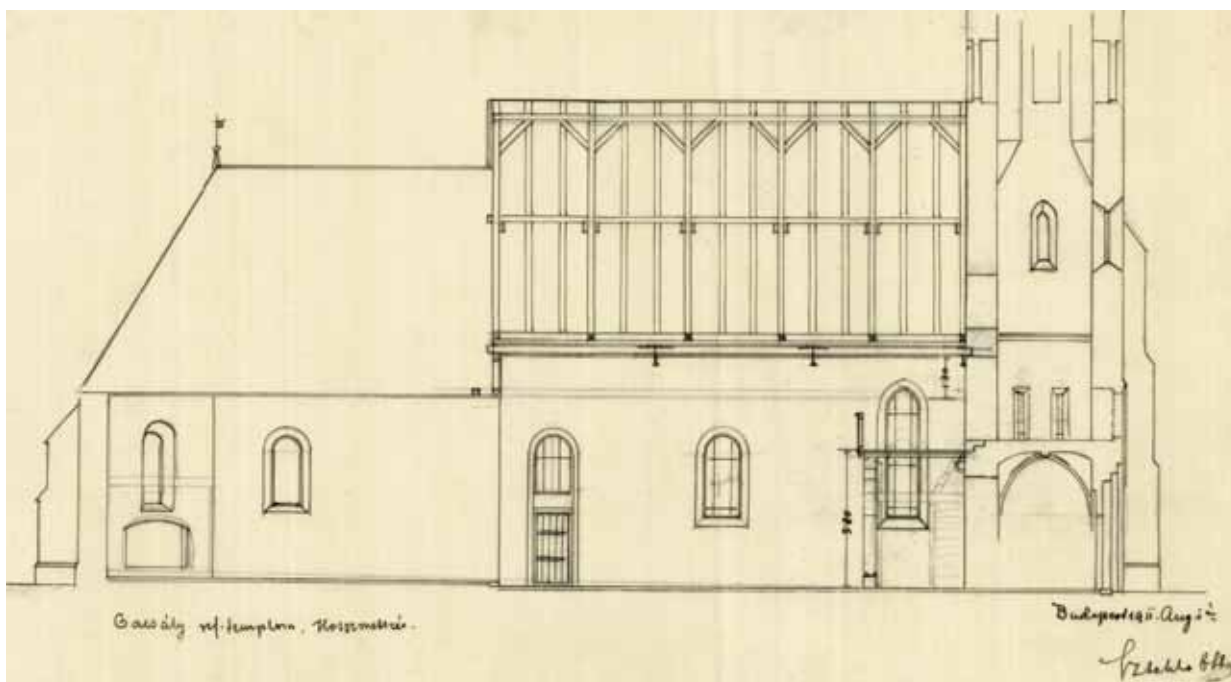
A templom falainak belső oldalát fehér és sárgásfehér meszelésű, kanálhátas technikával felvitt vakolat borította. A torony emeleti nyílásának északi kávéjában lévő évszámok alapján ez a vakolat volt látható 1569-ben, de

még a XVII. század első felében is. A kutatás során a külső homlokzatokon eredeti vakolatot ugyan nem találtunk, de valószínűsíthető, hogy egykor fehér avagy sárgásfehér vakolattal látták el.

Ennek a templomnak a falai már nemcsak téglából épültek, hanem számos olyan faragványt is felhasználtak az építkezés során, amelyeket egy másik épület bontásából nyertek ki. Joggal feltételezzük, hogy ezek a nagyalakú kváderek, szarkövek, falpillér lábazata és törzsének réteggövei feltehetően az alig 2 km távolságra lévő Császló monostorából kerülhettek ki. A talán bencésekkel benépesített császlói monostorról tudjuk, hogy valamikor a XII. század végén alapította a Káta nemzetség. Első említése 1341-ből ismert, amikor már csak helynévként emlékeznek meg róla. 1350-ben a romos templomot is említik, melynek boltozata repedt, teteje és ha-



35. Gacsály, református templom. Sztchlo Ottó átalakítási terve, 1911



36. Gacsály, református templom. Sztehlo Ottó átalakítási terve, 1902

rangtornya már nem volt. Az 1930-as években a mai császlói református templom padozatának cseréjekor a felszín alól előkerült nagyalakú faragványokat a kutatás a monostor faragványaiként azonosította. Németh Péter a monostor helyét a mai templom helyére lokalizálta.⁸⁵ Mindenesetre a monostor korai, XIV. század közepi elhagyása után az együttes épületei nem kerülhették el szokásos sorsukat, a környék lakosai építkezéseikhez kőbányaként használták. Nincs okunk kételkedni abban, hogy a gacsályi második templom építkezéséhez is még bőven jutott, juthatott faragványaiból.

Nincs kétségünk afelől, hogy a második templom építését – figyelembe véve a reneszánsz kőből átfaragott keretű szentségfülkét, amely ezen a területen nemigen készülhetett a XVI. század előtt – a birtokos család utolsó tagjához, Gacsályi Györgyhöz kötjük.

A templom a XVII. században már a reformátusok kezén volt, amit az 1600-as évek első felében ajándékozott egyházi edényei is bizonyítanak. Mindenesre az első írásos adat, amely ezt kétségtelen módon bizonyítja, az 1697. évi egyházlátogatási jegyzőkönyvben található, miszerint a gacsályi templomot „Calvinistae administrant”.⁸⁶ Az újabb építkezést – ez derült ki a kutatás során is – olyan esemény kényszerítette ki, amely az épület addigi állapotát komoly mértékben megváltoztatta. 1717-ben tatár csapatok dúlták fel a megye településeit, köztük Csengersimát és Gacsályt is. A támadás következményei

katasztrófálisak voltak a falura és lakosaira.⁸⁷ A súlyosan sérült templom – a jelekből ítélve is szó szerinti – újjáépítése 1734-ben kezdődött, és csak 1759-ben tudták befejezni. Az ekkor kialakult állapotot dokumentálják Rómer Flóris 1864-ben készült jegyzetei és vázlatai (34. kép), illetve Schulcz Ferenc 1868-ban készített rajza (1. kép). A templom Sztehlo Ottó tervei szerint történt utolsó átépítése 1902-ben kezdődött és 1911 végén fejeződött be (35. és 36. kép).⁸⁸

ZAJTA, RÓMAI KATOLIKUS TEMPLOM

Zajta a szomszédos Gacsálytól 3–4 km-re fekszik. Téglából épült temploma szabadon áll a település egy magaslatán (37. kép). Téglány alakú hajójának keleti végéhez egyenes záródású szentély kapcsolódik, a hajó nyugati homlokzatához négyszintes torony csatlakozik, melynek felső szintje és hagyma alakú sisakja késő barokk kori (38. kép). A torony nyugati homlokzati falát jellegtelen, félköríves lezárású bejárat töri át, amely fölött valoklatból formázott oromzat húzódik. Az oromzat két oldalán egy-egy keskeny, egyenes szemöldökkel záródó résablak nyílik. A harmadik szint nyugati, déli és északi homlokzatának falait egy-egy, csúcsívvél lezárt résablak töri át. Az egytagú párkány fölötti felső (negyedik) toronyszint falaiban – az íves órapárkány alatt – egy-egy



37. Zajta, római katolikus templom. Déli homlokzat



38. Zajta, római katolikus templom. Nyugati homlokzat

félköríves, barokk ablaknyílás látható. A tornyot hagyma alakú sisak zárja le, megújított bádoggal fedésén 1913-as évszám. A torony déli oldalához egy félnyereggtetővel fedett karzatfeljárót építettek, melynek egyenes szemöldökű bejárata a déli oldalon nyílik, fölötté ablaknyílás.

A torony, a hajó és a szentély sarkait átlós irányú, lépcsős támpillérek erősítik. Ez alól kivételt jelent a szentély és a hajó északi csatlakozása, ahol a támpillér merőleges irányú. A szentélyfal és a pillér zárta sarokban az elbontott, korábbi sekrestye boltozatának rövid csonkja látható.

A hajó és a szentély déli homlokzati falában két, illetve egy félköríves, barna szalagkeretes, míg a hajó északi falában egy további, szintén félköríves záródású, a belső felől rézsűs, ám kívül már merőleges kávájú ablaknyílás látható. Az egyazon magasságban záródó szentély és hajó körbefutó, szintén barnára festett főpárkánya gazdagon tagozott.⁸⁹ A homlokzati falakat vastag, szürkére színezett, a legutóbbi tatarozáskor felhordott, cementes vakolat fedti. A szentély keleti falához kapcsolódik az alacsonyabban záródó sekrestye, melynek északi falát egy jellegtelen ablaknyílás töri át. Külső bejáratát a déli oldalon alakították ki. A hajót, a szentélyt, valamint a sekrestyét meredek, bádoggal borított nyereggtető fedti, az utóbbi keleti végénél kontyolt (39. kép).

A toronyalj csehsüveg-boltozatos, mint ahogy a két pillérrel alátámasztott, vasrácsos mellvédű karzat alját is egy három szakaszos csehsüveggel boltozták. A hajót síkfödém, míg a négyzetes szentélyt ugyancsak csehsüveg-boltozat fedi. A diadalív csúcsíves záródású. A szentély északi és déli falában egy-egy szegmensíves lezárású, széles fülke található. A déli falban egy további kisméretű fülke is látható. A szentély keleti falához csatlakozó sekrestye terét kétszakaszos csehsüveg-boltozattal fedték. A bejárást a szentély keleti falának északi, illetve déli végében kialakított, keskeny ajtók biztosítják. A belső oldalfalakat, valamint a boltozatokat sárgás színezésű vakolat borítja, melyen újkori, alakos (szenteket ábrázoló) kifestések húzódnak. A falak alsó szakaszát kb. 150–250 cm-es magasságig cementben „gazdag” vakolat fedi.

A megye műemléki topográfiája a régészeti kutatások hiányára hivatkozva – jobb híján Henszlmann Imrét idézve – a templom építését a XV. századra datálja, habár maga Henszlmann sem zárta ki korábbi alapfalak felhasználását. Az emlék leírójának – mint ahogy az Gacsály esetében is történt – itt sem tűnt fel a nyugati torony építészeti megoldása.⁹⁰

A templom kutatása

A templomhajó és a szentély déli falának félköríves lezárású, méretükben és formai kialakításukban is megegyező ablaknyílásai utólagos kialakításúak.⁹¹ Az ablakok erőteljes keretezése cementből készült. A hajó délkeleti és a szentély nyílásának kávéit, továbbá könyöklőjüket a fal tégláinak visszafaragásával alakították ki a kívánt formára. A délnyugati hajóablak keleti kávéja és áthidalója úgyszintén a fal áttörésével készült, ellenben nyugati kávéját és áthidalójának nyugati felét már egy befalazásban képezték ki. Kiderült, hogy a befalazással egy ablaknyílást semmisítettek meg, amely a hajófallal egykorúnak bizonyult. A nyílás nyugati kávéja, félkörívesen záródó, tölcéses áthidalójának fele, valamint teljes könyöklője és keleti kávéjának a mai ablakkal megszakított rövid alsó szakasza is ránk maradt.⁹² A karzatszinten, a nyugati saroktól 165 cm-re (40 cm-re a mai ablaknyílástól) feltártuk – a külső felől már korábban kibontott – nyílás nyugati kávéjának belső oldalát is. Válla a karzat padlójától 250 cm-re esik, míg záradéka további 60–65 cm hosszan volt követhető. Könyöklője a karzat építményének takarásában húzódik. A rézsús kávékban két fehér, illetve szürkésfehér meszeléseket hordozó, vékony vakolatréteget figyeltünk meg.

A mai ablak keleti kávéjától (254 cm-re) keletre még egy, ugyancsak elfalazott és a fenténél kisebb méretű ablaknyílást tártunk fel, amelynek könyöklője is jóval maga-

sabban húzódott.⁹³ A falazattal egykorúnak bizonyuló ablak kávéi rézsúsek, félköríves lezárása tölcéses kialakítású.⁹⁴ A befalazásban használt téglák mérete változó, amely arra utal, hogy a bontás során kinyert középkori darabokat is felhasználtak (40. kép).

A hajó keleti ablakát csupán a belső felől volt alkalom megvizsgálni. Kávéinak és áthidalójának környékén korábbi ablakra utaló nyomot nem fedeztünk fel. Az ablak keleti kávéját – melynek habarcsa valamelyest eltér a nyugati káva illesztő anyagától⁹⁵ – tört téglával falazták ki, míg a nyugati káva a falazat kivésésével képezték ki. Könyöklőjének alaposabb vizsgálata mindazonáltal nem várt eredményre vezetett, ugyanis azt egy korábbi, a hajófallal egykorú könyöklőmaradványra helyezett egy sor téglából alakították ki. Nemcsak a mai ablaknál keskenyebb korábbi könyöklő, hanem az egykori ablak rézsús kávéjának alig 3–5 cm-es, rövid indítása is megmaradt.⁹⁶

A szentély mai ablaknyílása alatt a belső oldalon szintén megmaradt az egykori ablak könyöklője, továbbá rézsús kávéinak 70 cm hosszú maradványa. Az ablaknyí-



39. Zajta, római katolikus templom. Délkeleti nézet



40. Zajta, római katolikus templom. A hajó déli falában feltárt ablaknyílások és kapuzat



41. Zajta, római katolikus templom. A déli kapuzat és visszabontott timpanonos lezárása

lás felső, valamint külső részét a mai ablak kialakításakor bontották el. (A külső oldalon már a mai ablakhoz tartozó átfalazást találtuk csak meg.) A kávák felületét itt is a kétrétegű – fehérre, illetve szürkésfehérre meszelt – vakolat fedte.⁹⁷ A hajó déli homlokzati falának kutatásakor sikerült rábukkannunk az egykori, lépcsőzetesen kifalazott, oromzatos kapuzat maradványaira is (41. kép), amelynek teljes felületén erőteljes visszabontásra utaló – a kapu formáját és méreteit mégiscsak kirajzoló – lefaragásokat figyelhettünk meg.⁹⁸ Maga a kapunyílás szintén csúcsíves kialakítású. (A nyílás nyugati kávája és áthidalója egy későbbi építkezés során semmisült meg.) A timpanon teljes felülete erősen megvésett, beleértve a timpanon széléit kijelölő, függőleges szakaszokat is, így nem tudjuk, hogy a kapuépítmény mennyire ugrott ki a homlokzati falazat elé (42. kép). Mindenesetre ez nem lehetett több, mint 15–20 cm.⁹⁹ Lábazati párkányra utaló nyomokat nem fedeztünk fel, ezek hiányát a homlokzati takaró vastag cement kellőképpen indokolja, hiszen

annak eltávolításakor a téglák felülete is sérült. A déli homlokzati falat takaró mai – alsó felén cementes, fölül pedig szürkés homokkal és ugyancsak cementtel kevert – vakolat alatt korábbi réteget nem találtunk.

A déli kapu szegmensívvel lezárt fülkáját a belső felől is feltártuk.¹⁰⁰ A déli hajófal vizsgálata során öt fülkét találtunk,¹⁰¹ egyet az ajtó és a délkeleti sarok között, míg a többi négyet a fal nyugati szakaszánál tártuk fel. Figyelemreméltó, hogy amíg az ajtótól keletre húzódó fülke, valamint a nyugati két utolsó nemcsak hogy csúcsívesen záródik, de még méretük is hasonló, addig az ajtó nyugati kávája melletti két fülke záradéka inkább félkörívesnek mondható, ráadásul jóval keskenyebbek az előbbieknél.¹⁰²

A hajó északi falában hét, csúcsívesen záródó fülke felső harmadát tártuk fel (43. kép). Hát- és oldalfalukat kétrétegű, fehérre meszelt vakolat takarja, amely meg egyezik a déli fal fülkájében lévővel. A fülkékben ülőpadkát nem falaztak ki, a kávák egészen a padlószintig futot-

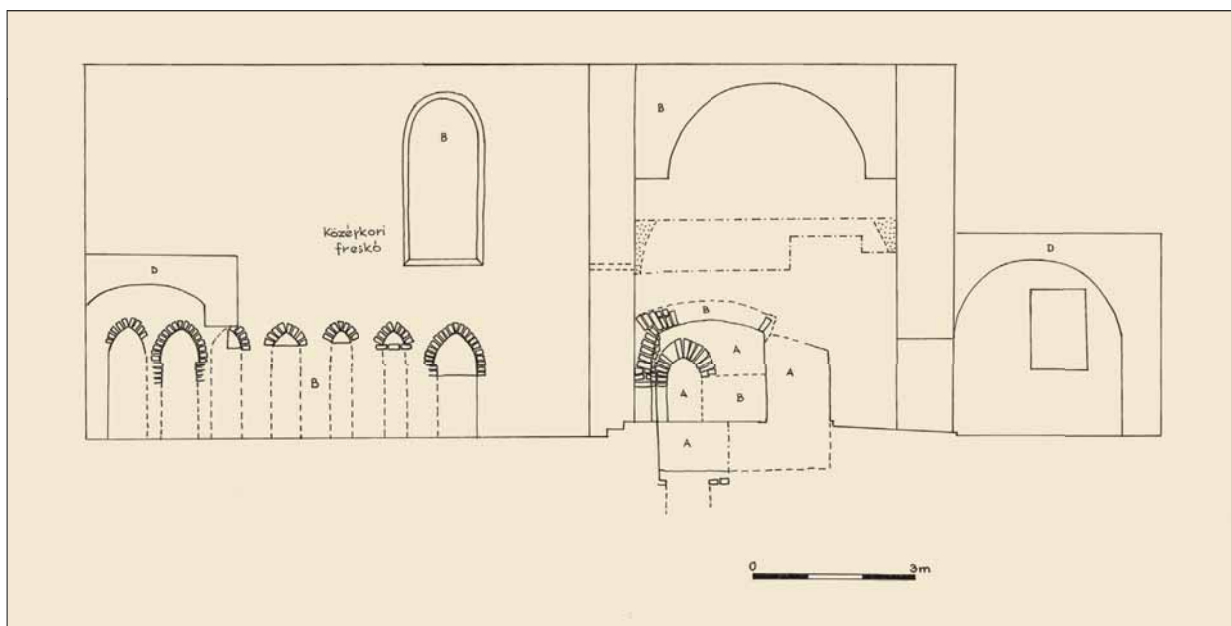


42. Zajta, római katolikus templom. A déli homlokzat kutatási felmérése

tak.¹⁰³ A fülkét egy későbbi időpontban elfalazták, mégpedig úgy, hogy az azokat elválasztó falazatba erőteljesen bevésték, eltüntetve a kávák, valamint félhengerből formázott válluk külső, 20–30 cm széles, padlóig tartó szakaszait (44. kép). Végeredményben ezzel a nyilvánvalóan statikai okokból megépített, összefüggő köpenyezéssel nemcsak magukat a fülkét falazták be, hanem a kávák nagy részét is megsemmisítették. Csupán a két szélső fülke külső kávája maradt ránk teljes egészében (45. kép).¹⁰⁴ Az északi fal keleti felén húzódó, félkörívesen záródó, mai ablaknyílást utólagosan képezték ki.

Megállapítottuk, hogy a hajó nyugati végében emelkedő karzatot is utólagosan alakították ki, a csehsüvegboltozat vállait a főfal kivésésével helyezték el.¹⁰⁵ A boltozat alatti téglafelületen kb. 40 cm hosszú és 30 cm széles lefaragást figyeltünk meg, amely nagy valószínűséggel egy elbontott korábbi karzat boltválla lehet.¹⁰⁶ A délnyugati sarokban a karzat szintjén közvetlenül a fal mellett a nyugati falban nyíló, a külső karzatfeljáróhoz kapcsolódó ajtónyílás utólagos kiképzésű.

A csúcsíves diadalívet jelenlegi formájában is eredetinek tartjuk (46. kép). Belső oldalán, 310 cm-es magasság-



43. Zajta, római katolikus templom. Az északi fal belső nézete, kutatási felmérés



44. Zajta, római katolikus templom. Az északi falban feltárt falifülkék

ban egy lefaragott váll nyomait tártuk fel. A félhenger alakú vállat téglá megfaragásával képezték ki.¹⁰⁷

A szentély délnyugati sarkában, 245 cm-es magasságban sikerült feltárnunk az egykori – elbontott és kőbordák nélküli – keresztboltozat vállindítását. A téglából épült, aránylag meredeken ívelődő boltozat vonalát nemcsak a síkig visszavésett téglák, hanem a kiforduló vakolatok szélei is egyértelműen kijelölték, amelyeket egészen 405 cm-es magasságig tudtunk követni.¹⁰⁸ A szentély déli falában található, lapos szegmensíves, kisméretű fülkéről megállapítottuk, hogy ebben a formájában is egykorú az oldalfallal,¹⁰⁹ a közvetlenül a délnyugati sarkok mellett, az északi és a déli falban látható nagyméretű

fülkéket ellenben utólagosan alakították ki. Szegmensíves áthidalóik falba vésett vállindítása is ezt bizonyítja.¹¹⁰

Az északkeleti falsaroktól 355 cm-re nyugatra egy függőleges, 155 cm hosszú elválást figyeltünk meg a falban, amely az utólagos fülke fölött is követhető. A középkori vakolatrétegeket megszakító falelválás egy, a szentély délnyugati sarkáig tartó átfalazást jelöl ki, amelyhez a 40 cm mély, nagyméretű fülke erőteljes visszavetés nyomait mutató hátfala is tartozik. Kétségtelen, hogy a fülkét már ebben, ám a főfallal kötésben nem álló átfalazásban törték be.¹¹¹ A helyzetet bonyolítja, hogy a széles fülke keleti felén az átfalazás alsó szakaszát egy későbbi időpontban javították. A fülke hátfalában, annak is nyugati felén – a főfálnál későbbi, de magánál



45. Zajta, római katolikus templom. Az északi fal nyugati szélő fülkéi



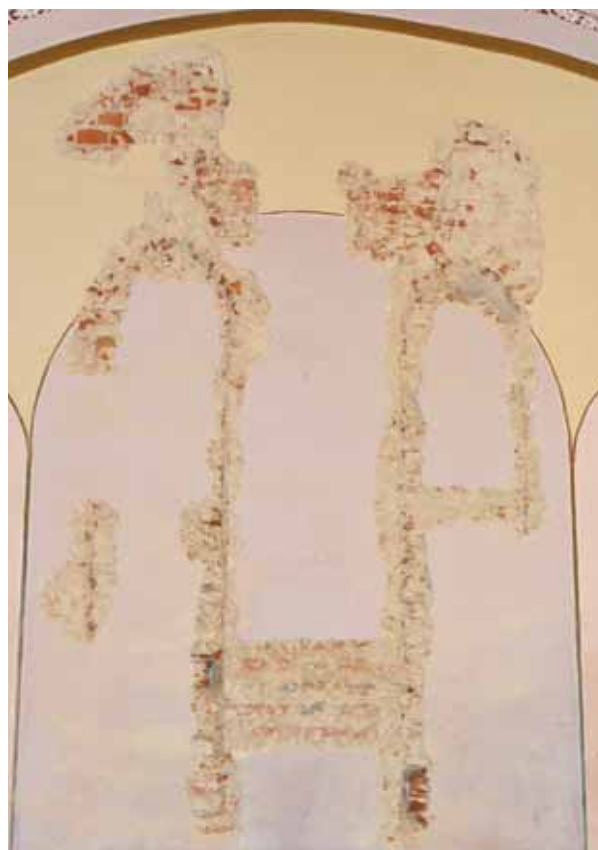
46. Zajta, római katolikus templom. A diadalív és a szentély keleti falában feltárt ablaknyílások



47. Zajta, római katolikus templom. A szentély északi fala a sekrestyeajtó megmaradt nyugati kávjával és az utólagos falifülkével

a nagyméretű fülkénél korábbi – átfalzásban egy csúcsívesen záródó ülőfülkét tártunk fel.¹¹² Hátfalán fehérre meszelt, vékony vakolat húzódik. Az áthidaló és a fülke kávain visszafaragásnak nyomát nem fedeztük fel, amely egyben azt is jelenti, hogy a fülkét bizonyosan az átfalzással egykorúnak kell tartanunk. A széles fülke nyugati kávját, legnagyobb meglepetésünkre, egy korábbi, a főfallal egykorú, csúcsíves nyílás kávjából alakították ki. Téglából falazott, meredeken ívelődő áthidalójából csupán egy 90–95 cm-es szakasz maradt ránk. A nyílás többi részét az átfalzás, valamint az átfalzásnál későbbi nagyméretű fülke áthidalója semmisítette meg. A káva belső oldalán egy 10 × 15 cm-es méretű tokhorony húzódik, amely a váll fölötti részen is folytatódik (47. kép).¹¹³

Az itt kijelölt 4. számú kutatóárokkaal megvizsgáltuk a főfal padló alatt húzódó részét is. Megállapítottuk, hogy az átfalzás 60–70 cm-es mélységig a padló alatt is folytatódik, ahol is elegyengetett, földes törmelékre támaszkodik. Alatta megtaláltuk a főfal alapozását, amelyről az elbontott nyílás, nevezetesen a sekrestyeajtó nyugati kávjának falazatát indították. A nyílás keleti kávjája azonban már hiányzik. Furcsa módon a nyílás szélességében nem épült sávalap, így annak hiánya egyúttal kijelölte a nyílás 105 cm-es szélességét, kiserkesztett magassága pedig 190 cm körüli lehetett. Az elbontott középkori ajtó helyén, az átfalzásban kiképzett ülőfülke alatti falon a kiforduló, fehérre meszelt vakolat a szentély, ha nem is középkori, korábbi járószintjét határozta meg.



48. Zajta, római katolikus templom. A szentély keleti falában feltárt ablaknyílások

A szentély keleti falazatában két ablaknyílást tártunk fel (48. kép), amelyek a fallal egykorúnak bizonyultak.¹¹⁴ A félkörívesen záródó nyílások rézsús káváiban két fehérre meszelt vakolatréteg húzódott. A két ablak záródéka közötti falazat 140 cm-es szélességben átfalazott, mellette az egykori boltozat lenyomata látszott.¹¹⁵ A boltozat kiszervezett magassága a hajó padlójától 600 cm.¹¹⁶ Az utólagos csehsüveg-boltozat ennél 20 cm-el magasabban található. A falazaton itt is megtaláltuk a mai vakolat alatt a bevagdostott felületű, több rétegben fehérre meszelt vakolatot és a szintén fehérre meszelt, az előzőnél vékonyabb réteget is. Ezeket a rétegeket máskülönben a hajóban is megfigyelhettük.¹¹⁷

A szentély mögötti sekrestyébe vezető két ajtónyílásról megállapítottuk, hogy utólagosak, a sekrestyével egykorúak. A sekrestyét egységesnek ítéltük, átalakítás nyomát nem fedeztük fel rajta. Nem vontuk be vizsgálatunk körébe a hajó és a torony délnyugati sarkába beszorított, félnyeregteretűvel lefedett karzatfeljáró falát, hiszen az 1989–1992. évi felújítás során egy korábbi feljáró helyén épült. 1960-ból ránk maradt ennek az elbontott



49. Zajta, római katolikus templom. A torony nyugati kapuzata

karzatfeljárónak a fényképe, alaprajzát a műemléki topográfia közli.¹¹⁸

A torony jelenlegi, félkörívesen záródó kapujának félhengerekből kialakított profilját és vállait teljes egészében – alighanem az 1989–1992. évi felújítás során – cementből formázták meg, amelyet egy korábbi, történetesen 1960-as felvétel is tökéletesen dokumentál.¹¹⁹ Az ajtónyílás kettős áthidalója közül a torony homlokzati falának külső síkjában lévő felső (nyomott) félköríves, míg a mélyebben elhelyezkedő – magát a nyílás magasságát is kijelölő – áthidaló szegmensíves. Mindkettő a toronnyal egykorú. Az áthidalók közötti, mintegy 20–30 cm széles sávot lapjára helyezett téglákkal köpenyezték. Ennek eltávolításakor egy kőkeret fészke bontakozott ki. Az enyhén rézsús kávákon csupán jelentéktelen faragásnyomok fedezhetők fel, ám a belső áthidaló déli felét, beleértve a kapu váll körüli részét is, átfalazták. Mindazonáltal a kapu máig megtartotta eredeti formáját és méretét. Úgy tűnik, hogy az átalakítások csupán vállát, valamint lábazati részét semmisítették meg (49. kép).¹²⁰

A kapuzat fölötti két résablak szintén megtartotta eredeti formáját, azokon átalakításnak nyomát nem fedeztük fel. A kapu fölötti meredek vonalú, széles vakolat-sávok alkotta timpanont is megvizsgáltuk. Egyértelműen kiderült, hogy a vakolat alatt lépcsősen elhelyezett, a falazattal egykorú téglasor húzódik. A timpanonmezőben utólagos lefaragásnak nyomát nem lehetett felfedezni. A homlokzati falon a jelenleginél korábbi vakolatréteget nem fedeztünk fel. A felső áthidaló fölött egy széles fülkét bontottunk ki, amely utólagos kialakításúnak bizonyult.¹²¹ A másodlagos fülke két oldalán, közvetlenül a külső áthidaló fölött két-két kisméretű, a torony falával egykorú fülkét tártunk fel. A két, valamivel alacsonyabban záródó szélső fülke csúcsíves, míg a két belső egyenesen záródik. Ez utóbbiak felső részében két-két, apró féloszloppal elválasztott mérműves vakablakot formáztak meg. A külső és a belső fülkéket egy 10 cm széles, alacsony lábazatról indított oszlop választja el. A belső fülkék belső oldalát egy magas lábazatról indított oszlop határolja, amelyek pontos méretét már nem ismerjük, mivel belső oldalukat az utólagosan kialakított, nagyméretű fülkével erőteljesen visszafaragták. A fülkék oldalfalait, könyöklőit, valamint felső lapjukat kétrétegű mesze-lésréteg fedte (50. kép).¹²²

A toronyaljat (földszint) ma lefedő csehsüveg-boltozat másodlagos. A második szintre a karzat felől, a nyugati falban (ez egyúttal a torony keleti fala) lévő, utólagos kialakítású ajtónyíláson át lehet bejutni.¹²³ Fölötte azonban megmaradt az eredeti ajtó felső kétharmada.¹²⁴ Az utólagos ajtó melletti falszakaszon, úgy 160 cm-es magasságig, erőteljes visszabontásra utaló nyomokat észleltünk, amelyek a déli, a nyugati és az északi falon is meg-



50. Zajta, római katolikus templom. A torony nyugati kapzatának timpanonja és a feltárt fülkék

figyelhetők voltak. Mivel itt utólagos beavatkozások nem történtek, tökéletesen kirajzolódnak az egykori, csúcsívesen záródó keresztboltozat toronyfalba beeresztett homlokíveinek falsíkgig visszabontott csorbázatai, valamint a sarkoknál megmaradt vállainak rövid indítása.¹²⁵ A homlokívek alatti falmezőt egy szürke meszelésű vakolat borította.

A toronyalj padlójától 660 cm-es magasságban (az egykori boltozat fölötti szakaszon) két, kívülről is látható résablak van (51. kép). Széles belső fülkék kávi rézsűsek, lezárása szegmensíves.¹²⁶ Az ablakok szemöldökének magasságában egy 10 cm vastag fafödém húzódik. A harmadik szint nyugati, északi és déli falának tengelyében egy-egy szegmens lezárású belső fülkés, rézsűs kávi, a külső felől csúcsíves ablaknyílás látható (52. kép).¹²⁷ A keleti falban egy szegmensíves áthidalású ajtónyílás vezet a padlás-térbe. Az ablaknyílások a toronyfallal egykorúak, mint ahogy a padlás felé nyíló ajtót is annak tartjuk. A fenti ablaknyílások fölött 100 cm-el a nyugati, a keleti és a déli fal tengelyében egy-egy befalazás látszik,¹²⁸ szélességük megegyezik a fenti ablaknyílásokéval, lezárásuk azonban már hiányzik. A középkori fal 13,8 m-es magasságig követhető, ahonnan a barokk emelés következik.¹²⁹

A szentély keleti oromfalán jól látszik, hogy a falkoronától kezdődően újra építették. Rajta tisztán kivehető egy, a mainál meredekebb hajlásszögű tető lenyomata. Ezen meredekebb tető lenyomata a hajó nyugati falának toronytesthez csatlakozó oromfalán is megtalálható.

A szentély északi oldalánál két kutatóárkot nyitotunk, amelyekkel a lebontott sekrestye kiterjedését hatá-



51. Zajta, római katolikus templom. A torony nyugati falának második szintjén lévő résablakok a belső felől



52. Zajta, római katolikus templom. A torony nyugati falának harmadik szintjén lévő ablaknyílás a belső felől

roztuk meg.¹³⁰ A 2. számú kutatóárokka a sekrestye keleti, valamint északi alapozásait vizsgáltuk meg. A vékony humusztakaró eltávolítása után egy szürke színű, téglával és habarccsal kevert réteget tártunk fel, amely 300–340 cm hosszan húzódott. A 40 cm vastag réteg alatt már a sárgásbarna altalaj került elő. A szentély fala mellett egy 70 cm széles, kb. 90 cm mély kavicságy húzódik. A szentély falától 340 cm-re tártuk fel a sekrestye 95–100 cm széles északi falalapozásának árkát, amelyet a kiszedett fal hátramaradt törmeléke töltött ki. Az alapozási árok északi oldalánál már csak egy szürke színű, törmelék nélküli feltöltést figyelhettünk meg, alatta a barna agyagos altalajjal. Ugyanebben a kutatóárokban húzódott a sekrestye keleti falának alapozási árka. A 3. számú kutatóárokka a sekrestye elbontott nyugati fal alapozásának rövid szakaszát is feltártuk.¹³¹ A merőleges pillér végül is nem más, mint az elbontott sekrestye nyugati falának visszabontott, 80 cm-es csonkja, amelynek belső oldalához, kb. 270–300 cm-es magasságban az egykori dongaboltozat (?)

megmaradt rövid szakasza csatlakozik.¹³² A sekrestye 350 × 390 cm alapterületű volt (belső méret), 70 cm körüli falvastagsággal. A sekrestye padlójával kapcsolatban nincs információnk, ám a területen elegyengetett téglatörmelék alapján nem zárható ki, hogy téglából készülhetett. A külső járószint a belsónél mintegy 30 cm-el mélyebben húzódhatott.¹³³

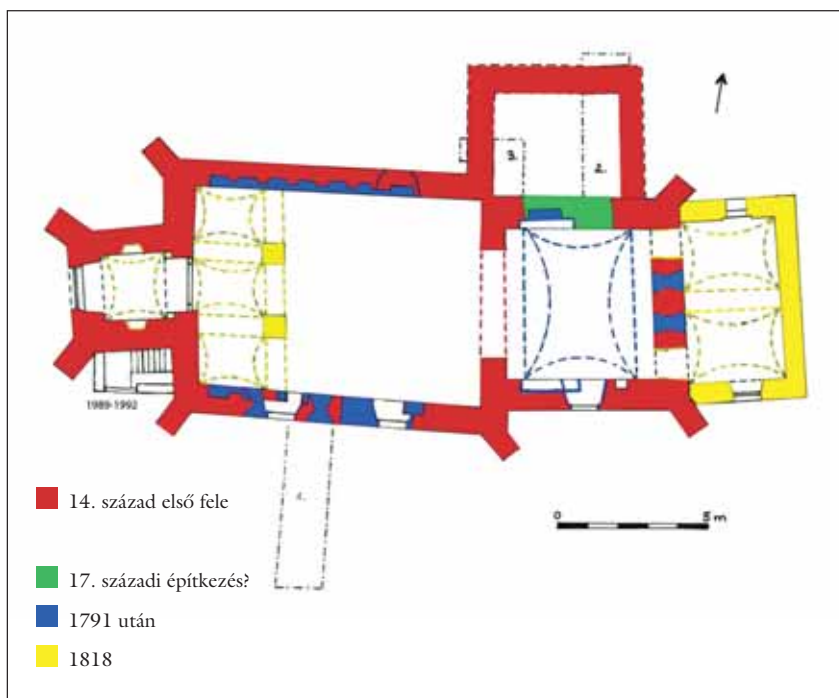
A középkori templom (53. kép)

Tagadhatatlan, hogy a Josef Bittheuser német származású építész által 1789-ben készített, arányaiban is pontos látkép¹³⁴ nagyban segítette külső vizsgálataink (54. kép), amelyek során csupán célirányosan kellett „rákutatnunk” a még akkoriban meglévő déli és nyugati kapuzatokra, valamint a különböző méretű ablaknyílásokra. A XVIII. század vége és XIX. század elejének építkezései dacára a templom végül is – eltekintve a már korábban elbontott középkori, majd a szentély keleti oldalához épült új kisméretű sekrestyétől – mindvégig megtartotta középkori megjelenését és méreteit. Átalakításai, avagy felújításai az esetek többségében csak nyílásait, a szentély és a torony boltozatait érintették.

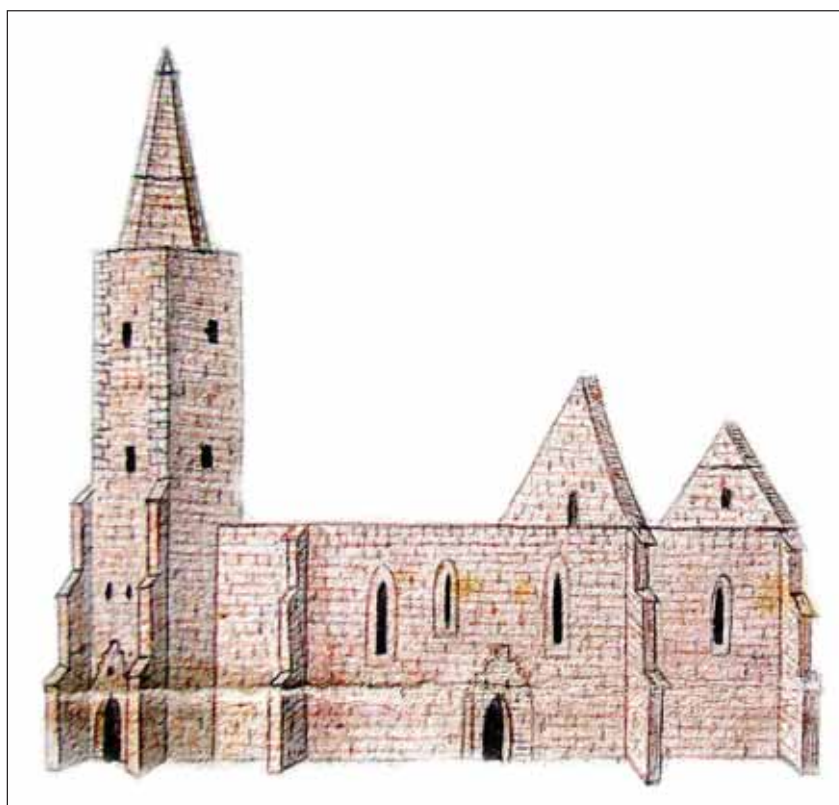
Az első építési fázisban felépült templom szabálytalan téglány alakú, átlós támpillérekkel erősített hajójához egy szintén szabálytalan, ugyancsak átlós pillérekkel támasztott, négyzetes alaprajzú, keresztboltozatos szentély csatlakozik. A két teret csúcsívesen záródó diadalív kapcsolja össze.¹³⁵ A szentély keleti falát két keskeny és hosszúkás, félköríves lezárású, rézsús kávájú, tölcseres ablak törte át. A szentély déli falában egy, míg a hajó déli homlokzatában három különböző méretű ablaknyílást falaztak ki. A félkörívesen záródó nyílások rézsús kávi szintén tölcseresen záródtak. A hajó déli falában egy lépcsőzetes timpanonnal lezárt, lépcsős bélletű kapuzatot alakították ki, melynek bejárati nyílása csúcsívesen záródott.

A hajó nyugati oldalához csatlakozó, négyszintes torony nyugati falában úgyszintén építettek egy téglabélletes kapuzatot, amely minden jel szerint félköríves volt. Fölötte egy lépcsőzetes oromfal által közrefogott falmezőben vélhetően hat – a kapu tengelyének irányába emelkedő – fülkét képeztek ki.¹³⁶ A toronyaljat téglából falazott keresztboltozattal fedték.¹³⁷ A kapu fölött – a timpanon csúcsának magasságában – a második toronyszinten két résablak, míg a harmadik szinten a keleti fal kivételével minden oldalon egy-egy csúcsíves záródású, keskeny ablaknyílás készült. Az 1789. évi kép tanúsága szerint a téglából falazott gúla alakú sisakkal lefedett torony negyedik szintjének falait úgyszintén csúcsíves ablaknyílások törtek át.

A kutatás során, a külső homlokzatokon középkori vakolat nem került elő, azonban az ablaknyílások kávi-



53. Zajta, római katolikus templom. Kutatási alaprajz



54. Zajta, római katolikus templom. A romos templom 1789-ben, Josef Bitheuser rajzán

ban húzódó rétegek alapján joggal következtethetünk arra, hogy legelőször egy sűrű meszeléssel fedték, majd a későbbiek során, de még a középkorban két vékony, többszörösen is tojásfehér színűre meszelt réteg került föl.

Még ebben az építési szakaszban a szentély északi oldalához egy 350 × 390 cm méretű, vélhetően dongaboltozattal fedett sekrestyét emeltek. Ebbe a szentély falában nyíló, csúcsíves ajtó biztosította a bejáratot.

A szentély és a hajó főpárkányát nem ismerjük, annak formája még az 1789. évi rajzon sem vehető ki. Annyi azonban bizonyosan leolvasható, hogy az egyazon magasságban záródó hajó és a szentély csatlakozásánál a diadalív fölötti oromfal valamelyest magasabb, mint a szentély keleti fala fölötti oromzat. Ennek alapján biztosra vehető, hogy a szentély alacsonyabban volt lefedve, mint a hajó.

A síkmennyezetes hajó déli falában – a bejárat két oldalán elhelyezkedve – öt, míg északi falában hét csúcsíves, illetve félköríves záródású, a padló szintjéig lefutó fülkét alakítottak ki. Egy általunk erős fenntartásokkal fogadott álláspont szerint az ilyen fülkék építését a tér bővítése, a hajó belső merev terének feloldása magyarázná.¹³⁸ Néhány esetben azonban – a szentély kegypúri fülkéihez hasonlóan – ülőpadkával is épültek fülkék a hajók falában, amely arra figyelmeztet, hogy építésüket feltehetően nem elsősorban a térnövelés motiválhatta.¹³⁹ A tér nyugati végében – a nyomok alapján – téglából épült meg a mainál alig alacsonyabb, feltehetően a belső tér északnyugati részénél indított feljáróval rendelkező karzat.¹⁴⁰

A szentélyt téglából emelték, aránylag magasról indított keresztboltozattal fedték. Azt csupán feltételezzük, hogy északi falában is volt a déli falban lévő kisméretű fülkéhez hasonló méretű szentségtartó.¹⁴¹

A kutatás során, az oldalfalakon csak két fehér meszelésű vakolatréteget fedeztünk fel. Ez alól kivételt jelentett a hajó északi fala, amelyen egy vélhetően apostolt ábrázoló falkép részlete került elő (55. kép).¹⁴² A falon első réteggént jelentkező képpel egyidősnek tartjuk azt a hártvavékony, közvetlenül a téglafelületet fedő meszelést, amelyet csak néhány ponton találtunk meg.¹⁴³

Figyelemre méltó, hogy Zajtán a torony és a nyugati karzat közötti egyetlen kapcsolatot a toronyalj boltozata fölött a torony keleti falában nyíló, alacsony és keskeny ajtó jelentette, amelynek küszöbe jóval a középkori karzat szintje fölött húzódhatott.¹⁴⁴ Nyilvánvaló, hogy e nyílásnak itt egyetlen szerepe a torony felső szintjeinek, illetve a padlástér megközelíthetőségének biztosítása volt. Mégis, a nyugati falban kialakított, fülkével tagolt timpanonos kapuzat, a mögötte húzódó toronyalj 460 cm magasan boltozott impozáns tere, valamint a kapcsolódó karzat a négyszintes tornyot a



55. Zajta, római katolikus templom. A hajó északi falán föltárt középkori falkép részlete

templom (nemcsak építészeti értelemben) kiemelten hangsúlyos elemévé teszi.

A sekrestye elbontásának időpontját illetően csak sejtéseink vannak. Annyi bizonyos, hogy elbontására 1789 előtt már sor kerülhetett. Tekintve, hogy a környék településeinek templomai kivétel nélkül – így nyilván a zajtai is – akkor már a protestánsok kezén voltak, ez egyáltalán nem elképzelhetetlen. A sekrestyeajtó nyílásának befalazásában kialakított ülőfülke meglepően szabályos, középkori falazási technikát alkalmazó, valamint a hátfalán húzódó, a hajó fülkéiben lévő második réteghez közel álló, fehér meszelésű vakolata mindenesetre arra utal, hogy a sekrestye elbontását a XVIII. századnál korábban – talán már a XVI. század második felére, de inkább a XVII. század első felére – feltételezzük.¹⁴⁵

1671-ben (és nem 1767-ben, ahogy azt tévesen a műemléki topográfia írja¹⁴⁶) Strasoldo Károly hadai Rozsályt és Zajta települést elpusztították.¹⁴⁷ 1767-ben sváb lakosokat telepítettek be, akik a régi falutól távolabb építették föl lakhelyüket.¹⁴⁸ 1777-ben Esterházy Károly egri püspök a jánki *visitatio* alkalmával szerzett arról tu-

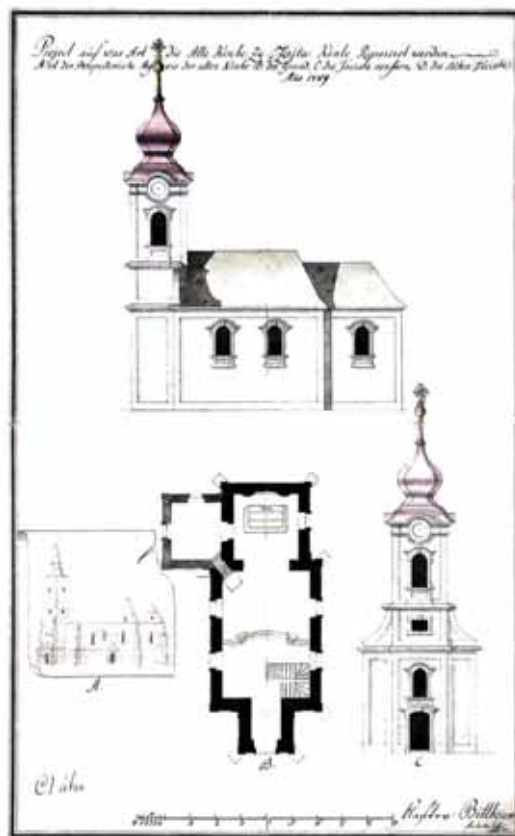
domást, hogy Rozsály mellett (Zajtán) elhagyott templom van.¹⁴⁹ Ezt a romos templomot rajzolta le 1789-ben a fent említett Josef Bittheuser (54. kép). Ugyancsak ránk maradt a templom átalakítási terve, amelyet még ugyanabban az évben szintén Bittheuser készített (56. kép). Az 1791 után megkezdett – legalább két szakaszban elvégzett – építkezés csak 1819-ben fejeződött be.¹⁵⁰ A barokk stílusjegyeket mutató és Bittheuser által tervezett átalakítás azonban – amint azt a mai állapot is hűen tükrözi – nem minden részletében valósult meg.¹⁵¹

NÉHÁNY GONDOLAT A TEMPLOMOK ÉPÍTÉSTÖRTÉNETÉHEZ

A mai Szabolcs-Szatmár-Bereg megye egyenes szentélyzáródású templomaira aránylag korán felfigyelt a kutatás: számos olyan tanulmány jelent meg, amelyek az emlékcsoport művészettörténeti kapcsolatait, valamint keletkezésük kezdeteit és építésük időbeni lezárását igyekezett tisztázni.¹⁵² A szerzők által képviselt szemlélet Kozák Károly írásaiban is nyomon követhető, aki több tanulmányában is olyan általános érvényű törvényszerűségeket „kánonszerű” lefektetésével próbálkozott, amelyek látszólag megoldást kínáltak a datálás problematikájára.¹⁵³ A valamiféle rend iránti késztetéstől vezérelt próbálkozások elhibázott szemléletére Marosi Ernő mutatott rá, véleményével messzemenően egyetérthetünk. Megfogalmazása szerint: „a falusi templomok építészettörténeti feldolgozásában, rendszerezésében sokszor a legnagyobb problémát az okozza, hogy szinte lehetetlen hozzájuk férni a hagyományos művészettörténeti módszerekkel. Műfaji jellemzőjük az építészeti szerkezet egyszerűsége [...] Éppen mert funkciójuk kevésbé bonyolult és viszonylag állandó [...] egy-egy típusuk hosszú ideig érvényben maradhat, sokkal tovább, mint az építészet magasabb, stílári változásokra, de egyúttal a többbrétű funkció eltérő értelmezéseinek, eltolódásainak is erőteljesebben alávetett régióiban.”¹⁵⁴ Következésképpen, az egyes emlékek kormeghatározásánál módfelett óvatosan kell eljárunk, hiszen a pápai tizedjegyzékek is csupán arról tanúskodnak, hogy abban az időpontban a kérdéses településen templom állt. Éppen ezért azt gondoljuk, hogy vizsgálatuk során nem kerülhetők meg a településsel és birtokosaival kapcsolatos írott források tanulmányozása sem.

Talán nem véletlen, hogy az egyes templomok épületkutatásához társult történeti háttér alaposabb felderítése nyomán napjainkra már valamelyest árnyaltabb kép alakult ki a tárgyalt emlékcsoporttal kapcsolatban. Németh

Péter, aki álláspontjának kialakításakor felhasználta az oklevelekben rejlő lehetőségeket, a megye egyenes szentélyzáródású templomainak építési kezdeteit már a XIII. század első felére keltezte (Napkort és Csarodát 1216 körülire), míg az épülettípus építésének időbeni lezárásaként a XIV. század második harmadát jelölte meg.¹⁵⁵ Juan Cabello és Lukács Zsuzsa ennél óvatosabban fogalmazva, az építkezések kezdeteit a XIII. század közepére helyezték, míg azok végével kapcsolatban tulajdonképpen egyetértettek Németh Péterrel.¹⁵⁶ Meggyőződésünk, hogy a falusi templomok döntő többségét vitathatatlanul a nemzetségekből kiváló, függetlenedő, immáron önálló birtokkal rendelkező családok első vagy második generációja építette föl, mégpedig uradalmuk központjában, ahonnet kölcsönözték – az oklevelekben is szereplő – családi nevüket, és ahová nagy bizonyossággal temetkeztek is. Nincs okunk abban kételkedni, hogy a templomokat elsősorban nem a település lakosainak, hanem inkább maguknak és családjuk tagjainak, valamint leszármazottáiknak építették. Mindenképp figyelemre méltó, hogy a Gutkeled birtokok közül nemcsak Gacsály, hanem Rozsály, Tisztaberek, (Bot)Palád és Sár 1332-ben már



56. Zajta, római katolikus templom. Josef Bittheusernek 1789-ben készült terve

plébániatemplommal rendelkező település, legalábbis a pápai tizedjegyzékek szerint,¹⁵⁷ míg Zajta és az általunk hasonló korúnak tartott atyai templom¹⁵⁸ nem szerepel az összeírásban. Véleményünk szerint ez a tény önmagában még nem jelenti azt, hogy a két településen ebben az időben ne állhatott volna templom, hiszen említésük hiányának számtalan oka is lehetett. Az, hogy a zajtai és az atyai templom felépült-e 1332 előtt, ma már nem állapítható teljes bizonyossággal, mindazonáltal az építkezések az 1313. és 1314. évi osztályok után elvileg bármikor megtörténhettek, hiszen a birtokok felosztása után a tulajdonosoknak erre minden okuk megvolt, s ami nem

elhanyagolható körülmény, megfelelő anyagi háttérrel is rendelkeztek. Nincs kétségünk afelől, hogy Gacsály és Zajta templomának felépítésének lehetőségét pontosan egy ilyen – a fentiekben is részleteen tárgyalt – esemény teremtette meg, bizonyosan még a XIV. század első harmadában.

A gacsályi fényképeket Mudrák Attila, a rajzokat Arnóti Zsuzsa, a zajtai fényképeket Kollár Tibor, a rajzokat Pisch Ildikó készítette, kivéve a szerzők által készített fotókat (19., 20., 28., 29., 30.). Az archív rajzok forrását ld. a szövegben.

JEGYZETEK

- ¹ MMT X.: 120–122., valamint: NÉMETH 2008.
² MMT X.: 122.
³ NÉMETH 2008. 182. (Hódos), 145. (Garbolc), 130. (Fekete, amely a tatárjáráskor pusztult el, Fekete-patakról kapta a nevét. Nem tévesztendő össze a ma Nagybányához tartozó Fekete-patakka.), 142. (Gacsály), 341. (Palád), 295. (Markebeleke), 411. (Rozsály).
⁴ NÉMETH 2008. 21. (Atya, 1313), 48. (Bence 1313, később Gacsály határába olvadt), 303. (Mélytelek – ma Méhtelek – Garbolc területén jött létre a XIV. század elején), 377. (Pócsa, 1313, Rozsály határába olvadt), 417. (Sár vagy Kis-Rozsály, 1314), 488. (Tiszaberek, 1314), 24–25. (Tisza/becs, 1334 előtt), 551. (Zajta, 1314).
⁵ NÉMETH 2008. 89. (Létrejutte 1192 utánra tehető.)
⁶ NÉMETH 2008. 551.
⁷ NÉMETH 2008. 142.
⁸ KARÁCSONYI 1900/1902. II.: 77. – KARÁCSONYI 1995. 528.
⁹ MMT X.: 407.
¹⁰ KARÁCSONYI 1900/1902. II.: 85. – KARÁCSONYI 1995. 536.
¹¹ KARÁCSONYI 1900/1902. II.: 85. – KARÁCSONYI 1995. 536.
¹² KARÁCSONYI 1900/1902. II.: 77. – KARÁCSONYI 1995. 528.
¹³ Minden jel szerint ekkor került felosztásra Atya, Bence és Pócsa is. Ld.: NÉMETH 2008. 21., 48., 377. és 258.
¹⁴ DL 75534.
¹⁵ KARÁCSONYI 1900/1902. II.: 86. – KARÁCSONYI 1995. 537.
¹⁶ KARÁCSONYI 1900/1902. II.: 87. – KARÁCSONYI 1995. 538., 1322: DL 50709., DL 50715.
¹⁷ ENGEL 1996. II.: 185–189., DL 70633.: Gacsályi Ellős fia Barc (azaz, Bertalan) Rozsályi Györggyel és Atyai Péterrel együtt esküt tesznek arra, hogy az Úgocsa megyei Lipó nevű föld öröklött birtokuk; DL 51772.: Másik fia, László 1357-ben a Pok nembeli Meggyesi Simon familiárisa; DL 51968–51970.: 1362-ben Szatmári megye alispánja.
C. Tóth 2000. 98.: Bertalan fia Imre pedig 1390–1391-ben volt alispán.
¹⁸ A pápai tizedjegyzékek szerint Márton nevű papja 1332-ben 80 denárt, 1333-ban 5 denár pensat, 1334-ben pedig 12 garast fizet. MON. VAT. I/1. 107. A templomot Szent László napján szentelték föl. NÉMETH 2008. 90.
¹⁹ KARÁCSONYI 1900/1902. II.: 87. – KARÁCSONYI 1995. 538.
²⁰ DL 70647. Az 1365-ben kelt oklevél értelmében Gacsályi Ellős fia László, valamint Gergely (Ellős testvére) fia György (Rozsályi Kunok) stb. hűsvét nyolcadán a váradi káptalan képviselőjének jelenlétében, 50 márká bírság terhe mellett kötelesek Komját, Salánk és Feketepatak birtokokon megosztolni.
²¹ DL 75534., NÉMETH 2008. 551.

- ²² NÉMETH 2008. 348. – ugyanabban az évben, apjukat, Tamást is Zajtainak nevezi egy oklevél.
²³ DL 64924., 64925., 64926., 64927.
²⁴ DL 64927.
²⁵ DL 64924.
²⁶ NÉMETH 2008. 348.
²⁷ ZsO VI.: 432–433.: No 1617.
²⁸ DL 65107. – 1472 decemberében Álmosdi Csire István Atyai András nála zálogban lévő zajtai birtokrészét tovább zálogosítja Szántai Bekes Péternek.
²⁹ DL 68656.
³⁰ NÉMETH 2008. 348. – szóban forgó birtokrészek: Salánk (Ugocsa m.), Uszka, Nagyhódos, Kisrozsály, Atya és Zajta.
³¹ KARÁCSONYI 1900/1902. II.: 88. – KARÁCSONYI 1995. 539.
³² ZsO VI.: 91.: No 138. A fent említett különös történet 1417 februárjában esett meg. Ugyanis, Gacsályi László fia Miklóst, Atyai János fia Lászlót, Gacsályi Tamás fia Tamást, valamint Rozsályi Kun Miklóst, amikor egy nászmenettel Pogány Domokos házához értek, a fent nevezett Pogány Domokos nemes társaival és jobbágyaival kegyetlenül megverte és megsebesítette.
³³ 1402: ZsO II/1.: 171.: No 1430.; 1406: ZsO II/1.: 593–594.: 4808.; 1411: ZsO III.: 355.: No 1476.; 1423: DL 72412.; 1436: DL 70878.; 1439: DL 70887.; 1455: DL 64374.; 1463: DL 45070., DL 45070.; 1471: DL 65102., DL 69045.; 1472: DL 65108.
³⁴ DL 39335.
³⁵ DL 71193.
³⁶ SZIRMAY 1809/1810. I.: 810., II.: 269., DL 38412., U et C 64:40.
³⁷ MOL, Magyar Kancellária Levéltára, Libri regii, A. 57. L. r. 2. k. 370–371. és A 57. L. r. 4. k. 528.; MOL, Magyar Kamara Archivuma, Libri donationum, E 227. L. d. 1. k. 486., E 227. L. d. 3. k. 410.
³⁸ KÁROLYI OKL. III.: 257., 465.
³⁹ CABELLO, JUAN – SIMON ZOLTÁN: *A gacsályi ref. templom kutatása. Tudományos dokumentáció.* Budapest, 2006. KÖH Tervtár, ltsz.: 41514.; CABELLO, JUAN: *A zajtai rk. templom műemléki kutatása. Tudományos dokumentáció.* Budapest, 2010. KÖH Tervtár, ltsz.: 42006.
⁴⁰ Az átmenetnél (a négyzet) sarkait bádoggal borított félgúlában fejezték be.
⁴¹ MMT X.: 409., 320 kép.; TOMBOR 1968a. 61–62., 132–133.
⁴² MMT X.: 408., 318. kép. A Bárczy család kriptája, amely egykoron a torony déli oldalához épült, napjainkban megközelíthetetlen.
⁴³ MMT X.: 408.

- ⁴⁴ Az alig 15–20 cm-re a fal síkja elé ugró oromzatot a toronytestbe 5–10 cm mélyen beeresztett téglákból formázták meg.
- ⁴⁵ A torony tégláinak mérete: 26,8–27,2 × 13,5–13,7 × 5,4–5,8 cm, sötétvörös színűek.
- ⁴⁶ Hátlapjuk mélysége 40–45 cm. A fülkék vállának magassága 115 cm, legnagyobb magassága 155 cm, szélessége pedig 48–50 cm.
- ⁴⁷ A tengelyben kialakított (vak)nyílás szélessége 28 cm, magassága 52 cm, könyöklője a fülké könyöklője felett 56 cm-rel húzódik. Mélysége 38 cm.
- ⁴⁸ Szélessége 164 cm, vállának magassága 214 cm, legnagyobb magassága 335 cm, könyöklőjének magassága a lábázat tetejétől mért 1 m, az ablak belső szélessége 95 cm, belső magassága pedig 268 cm.
- ⁴⁹ A hajó déli falának szóban forgó szakasza a templom 2. építési periódusából való.
- ⁵⁰ A ma is látható harmadik, a korábbinál magasabb ablaknyílás (4. építési periódus) kialakításakor felfalazták a könyöklőt és elbontották az ablak felső lezárását.
- ⁵¹ Természetesen ehhez az építkezéshez tartozik az ablaknyílás ránk maradt nyugati kőbéllete is. A téglák mérete: 29,8–31 × 15,1–15,2 × 6,2–7,5 cm. A fal kötőhabarcsa sárgásszürke, apró mészrögökkel elegyített anyag.
- ⁵² A téglák mérete: 28,9 × 5,4–6,1 × 13,6–13,9 cm. Kötőhabarcsa barna színű, erősen homokos, kevés meszet tartalmazó anyag. A támpillérben használt habarcsban valamivel több mész figyelhető meg.
- ⁵³ A téglafalazás kötőhabarcsa világosszürke, cementet tartalmazó anyag. A téglák mérete: 30,6 × 13,9–14,1 × 6,7 cm. Ennek során felfalazták, azaz magasabbra helyezték a könyöklőt. Ugyanakkor, elbontva korábbi lezárását, a ma is látható csúcsíves formát alakították ki.
- ⁵⁴ Mivel ezen a szakaszon csupán a 3. periódusban épült falazatot találtuk, ez az ablak is ekkor került kialakításra. Szélessége megegyezett a mai ablaknyílásával.
- ⁵⁵ A ajtónyílás járdától mért vállának magassága 195 cm, legnagyobb magassága pedig 200 cm. Figyelembe véve az áthidaló széleit, szélessége kb. 160 cm körüli lehetett.
- ⁵⁶ A templombelső festőrestaurátori feltárását Pintér Attila végezte.
- ⁵⁷ A támpillér mögötti falazat kötőhabarcsa sárgásszürke árnyalatú, mészrögös összetételű, jellege miatt igen csak közel áll a 2. építési periódusban használt anyaghoz.
- ⁵⁸ A fal 320–325 cm hosszan áll, és a síkmennyezetig emelkedik.
- ⁵⁹ A boltozati váll indítása a padlótól 418 cm-re van, meredek vonalú ívelését 110 cm hosszan lehet követni.
- ⁶⁰ A könyöklő nyugati oldalán jól kivethető, hogy a mai ablak könyöklőjét (4. periódus) egy korábbi, magasabban záródó könyöklő visszabontásával képezték ki.
- ⁶¹ A nyugati káva után 70–80 cm-rel szabálytalan függőleges vonalban megszakad.
- ⁶² A mai mennyezet alatt 65–70 cm-rel mélyebben húzódott a korábbi mennyezet (3. periódus), illetve a falkorona emelésének vonala.
- ⁶³ A déli saroknál ez már megsemmisült, mivel itt a falazat már a 4. periódus során épült.
- ⁶⁴ A fészkek alsó záródása a mai padlótól egységesen 440–450 cm-es magasságban húzódik. A meredeken ívelődő boltozat vonala 80–85 cm hosszan követhető, ahol is a 4. periódus falemelésénél szakad meg.
- ⁶⁵ A bevagdosott felületű réteg összetétele kevés mésszel kevert, szürkésárga színű, míg a pillér kötőhabarcsa sárgásbarna, kevés mészröggel elegyített anyag.
- ⁶⁶ A szentély északkeleti falát és támpillérét a 2. periódushoz soroljuk, mint ahogy ugyancsak ide tartozik a szentély északi falának keleti pillérével egybeépült északi falazat mintegy 2 m hosszú szakasza is. Az északnyugati sarok boltozati vállának nyugati fele is a bontás során semmisült meg. Az új hajófal 100 cm-el délebbre épült meg.
- ⁶⁷ A fészkek a padlótól számított 197 cm-es magasságban húzódnak. A nyugati fészkek 35 × 35 cm, míg a keleti – a faltól 10 cm-re kialakított – fészkek 30 × 25 cm méretű.
- ⁶⁸ Az 1. számú kutatóárkot a déli hajó- és szentélyfal csatlakozásánál a támpillér, a 2. számú kutatóárkot a szentély déli falát erősítő támpillér előtt, a 3. számú kutatóárkot a 2. számú kutatóárkottól délre, míg az 5. számú kutatóárkot a szentély déli fala előtt, a támpillér nyugati oldalánál jelöltük ki.
- ⁶⁹ Mérete: 710 × 175 cm. A kutatóárkunkat menet közben kibővítettük keleti irányba. Ennek a bővítésnek mérete: 415 × 100 cm. Elért mélység 70–80 cm. Rétegek: legfelül a 15–20 cm vastag humuszréteg húzódik, alatta egy 15–25 cm vastag réteg következik, amely szürke, illetve sötétszürke, egyes szakaszain habarccsal, másutt pedig téglahabarccsal kevert. Ez alatt, egészen a kutatóárok aljáig egy vastag szürke, téglatörmelékkel és habarccsal erősen kevert feltöltés húzódik, amelyet a kutatóárok keleti felén egy barna színű földdel kevert téglatörmelék réteg vált fel. Ez utóbbi, úgy tűnik, valamivel korábban keletkezett.
- ⁷⁰ A sekrestye és az északi hajófal elbontása utáni szürke, illetve sötétszürke, kevesebb téglával és habarccsal kevert réteg már inkább csak planírozásként értelmezhető. Megjegyezzük, hogy a hajófal 1. periódusú falazatát minden bizonnyal a 2. periódus építkezése során bontották el. Annak nyomaira nem bukkantunk a kutatás során.
- ⁷¹ A kutatóárok mérete 170 × 90 cm.
- ⁷² A téglából falazott támpillér hossza 140–150 cm, szélessége 90–95 cm.
- ⁷³ Mérete: 150 × 150 cm.
- ⁷⁴ A kutatóárok mérete 230 × 160 cm.
- ⁷⁵ A téglák mérete: 30,2–30,5 × 14–14,3 × 5,8–6,1 cm. A habarcs sárgásfehér színű, mészben dús anyag.
- ⁷⁶ A toronybelső, északnyugati sarkánál jelöltük ki.
- ⁷⁷ A hajó és a szentély falainak vastagsága 100–105 cm körüli lehetett, a torony falvastagsága 115 cm. A hajó belmérete: hosszúsága 12,35 m, szélessége 8,45 m; a szentélyé: hossza 5–5,1 m, szélessége pedig 4,75 m.
- ⁷⁸ MMT X.: 187–188. (Entz Géza)
- ⁷⁹ MON. VAT. I/1.: 107., 135., MMT X.: 407.
- ⁸⁰ Azt ellenben nem tartjuk valószínűnek, hogy a karzat a birtokos értékeinek őrzésére szolgált volna. Erre ld.: VALTER 2004. 98–99., ENTZ 1980. 140. – szerinte: „Szemben az egyhajós nyugati karzatos falusi templomokkal e családi monostorok nyugati karzatai már elég nagyok arra, hogy valaminő liturgikus cselekményeknek színhelyei lehessenek.” Megjegyezzük, hogy Felsőörs példája arra int bennünket, hogy ez nem csupán hely kérdése, hiszen végeredményben nem is kellett akkora tér a szertartás megtartásához: TÓTH S. 1980. 24–25.
- ⁸¹ A nyugati karzatokra összefoglalóan: ENTZ 1959b. 130–142.; ENTZ 1980. 133–141.; TÓTH M. 1983. 429–455.; a toronyaljban való temetkezésre ld.: TÓTH S. 1980. 2. 22–26., NÉMETH 1986. 117.
- ⁸² Az új hajó hosszúsága 13,9 m, szélessége pedig 9,78 m. A falak vastagsága 90–100 cm. A szentély hossza 10,5 m, szélessége pedig 770 cm. A sekrestye alapterülete 5,4 × 4,35 m.
- ⁸³ A fülkét alighanem a 4. periódus során bontották el. Rómer Flóris 1864-ben járt itt. Arról nincs tudomásunk, hogy szokása szerint rajzban is megörökítette volna a templomot, viszont a szentély ülőfülkéjét, a reneszánsz szentségfülkét, a déli ajtó melletti falba beépített gótikus osztó réteggötét, valamint a torony nyugati, timpanonos kapujának kontúrját és a torony fogrovatos párkányának részletét is lerajzolta: KÖH Tudományos Irattár, Rómer Flóris-jegyzőkönyvei, XVI. 4–5.; KÖH Tervtár, 1841. (Sztehlo Ottó), Schulcz Ferenc 1868-ban a tornyot nyugat felől örökítette meg rajzán, amin még látható a téglabélletes kapuzat válla és lábazata. KÖH Tervtár, ltsz.: 30.422.
- ⁸⁴ A hajó akár 850 cm, míg a szentély – a meredeken ívelődő boltozat után ítélve – legalább 700 cm magas lehetett.

- ⁸⁵ Császló. *Régészeti Füzetek*, Ser. 1. No. 21. 1968. 56. (Németh Péter); NÉMETH 1968a. 127. A hajó déli oldalán egy korábbi félköríves falmaradvány is előkerült. Ld.: NÉMETH 1968b. 100–101 és 15. kép.; F. ROMHÁNYI 2000. 18.
- ⁸⁶ Budapest, Egyetemi Könyvtár, Kézirattár, Collectio Hevenessiana, IX. 293.
- ⁸⁷ SZIRMAJ 1809/1810. II.: 269.; FÉNYES 1851. II.: 31.; MMT X.: 407. A pusztítás mértékét jól érzékelteti az, hogy a XVIII. század közepén mindössze 6 telkes jobbágy és 3 házaszsellér él a faluban. A település birtokosai ekkoriban Bárczay Ferencné, Egry Ferenc, Madarassy Sándor, Szilágyi Ádám és Maróthy György voltak. A jobbágyfelszabadítás időpontjában ezek a családok még mindig a falu birtokosai voltak.
- ⁸⁸ Stehlo Ottó 1902. évi jelentésében jelezte, hogy az ásátás (sic!) megállapította, hogy az északi hajófal újabb. Egyúttal annak elbontását és a régi felépítését javasolta, amely végül is nem valósult meg. Kétségtelen azonban, hogy többek között az ő javaslatára végezték el a toronytól balra eső kriptalejzart és az ülőfülke elbontását, mint ahogy a 3. periódusú délnyugati ablaknak alsó meghosszabbítása is ekkor történt. KÖH Tudományos Irattár, MOB-iratok, 1902/114., 332., 882. Stehlo Ottó átalakítási tervei: KÖH Tervtár, ltsz.: 1839–1857. A templom újkori építkezéseit Tombor Ilona – részleteiben is alaposan – feldolgozta. Tombor 1980. 410–424.
- ⁸⁹ Profilját negyed hengerekből, lemezekből és hornyolatból képezték ki.
- ⁹⁰ MMT XI.: 294–296., 346–350. kép (Tombor Ilona).
- ⁹¹ Megjegyzendő, hogy a kutatást nagyban megnehezítette az 1989–1992. közötti felújítás során a falak külső és belső oldalára közel 250–300 cm magasságig felhordott, helyenként 10 cm vastagra felhízalt, cementes vakolat, amelynek eltávolítása ugyanakkor azzal a következménnyel is járt, hogy a gyengébb téglafelület erősen rozsolódott.
- ⁹² Az elbontott nyílás kávája a mai ablak kávjától 75 cm-re nyugati irányban került elő. A terepszinttől 315 cm-es magasságban húzódó könyöklő szélessége 109 cm. A nyugati káva vállának magassága 272 cm. A váll fölötti íves szakasz mintegy 24 cm hosszan követhető. A keleti kávból 50 cm-es szakasz maradt meg. Az ablak kiserkeszthető magassága 320–325 cm.
- ⁹³ A tereptől 430 cm-es magasságban húzódó, félköríves záródású ablaknyílás teljes egészében megmaradt. Szélessége 75 cm, vállának magassága 155 cm, legnagyobb magassága pedig 195 cm. Az ablaknyílást a belső felől nem tártuk fel, tekintettel a befalazását elfedő, jelenlegi alakos kifestésre.
- ⁹⁴ Befalazásának kötőhabarcsa sárgásszürke, kevés meszet tartalmaz.
- ⁹⁵ Világosszürke színű, aránylag több mészrögöt tartalmazó habarcs. Vakolatának összetétele ehhez hasonló volt.
- ⁹⁶ A könyöklő szélessége 95 cm.
- ⁹⁷ Az ablak szélessége 110 cm. Az ablaknyílás könyöklője alatt egy az ablak szélességével megegyező átfalazást tártunk fel, amely a könyöklő alatt 75–80 cm-el záródik. A befalazás kötőanyaga szürke, aprószemcsés, kevés meszet tartalmazó anyag, amely megegyezett a többi befalazásnál használt habarcs anyagával.
- ⁹⁸ A kapunyílás szélessége 120 cm körüli lehetett. Vállának magassága 180 cm, legnagyobb magassága pedig 250 cm. A nyílást keretező, timpanonnal záródó építmény magassága 425 cm, szélessége 210 cm, vállának magassága 255 cm.
- ⁹⁹ A kapunyílásban lévő befalazás kötőhabarcsa összetételében közel áll a mai ablaknyílások, valamint a középkori ablaknyílások befalazásának illesztő habarcsához, amely szürkés sárga, mészben aránylag szegény anyag. A kapunyílásba nem sikerült bebontanunk, ám joggal gyanakodhatunk arra, hogy kávája és áthidalója minden bizonnyal lépcsőzetes kialakítású lehet.
- ¹⁰⁰ A méreteket a hajó mai cementes padlójának szintjétől adtuk meg. A fülkének csupán felső harmadát bontottuk ki, tekintettel a vastag cementes vakolatra, melynek leszedése komoly nehézségeket okozott végig a kutatás során. Szélessége 130 cm, vállának magassága 210 cm, legnagyobb magassága pedig 225 cm. Az áthidaló tégláinak mérete: 28,1 × ? × 6,5-6,9 cm.
- ¹⁰¹ A fülkék váll alatti szakaszát azonban nemcsak a cementes vakolat, hanem a padsorok közelsége miatt sem lehetett kibontani.
- ¹⁰² Az ajtó keleti kávjától 100 cm-re húzódó, keleti fülke szélessége 66 cm, vállának magassága 135 cm, legnagyobb magassága 194 cm. A két szélső nyugati fülke szélessége 55–60 cm, válluk magassága 145 cm, legnagyobb magasságuk 180 cm, mélységük egyégesen 29–32 cm. Az ajtó nyugati kávjától 90 cm-re húzódó két félköríves lezárású fülke szélessége 30 cm, válluk magassága 165 cm, legnagyobb magasságuk 180 cm. A fülkéket 40–52 cm választja el egymástól. Befalazásuk téglá, kötőhabarcsa szürkés, aprószemcsés, kevés meszet tartalmazó anyag.
- ¹⁰³ A fülkék magassága 190–200 cm, szélességük 70–75 cm, válluk magassága 125–130 cm, mélységük 30–35 cm, egymástól való távolságuk pedig 30–35 cm.
- ¹⁰⁴ A befalazás habarcsa világosszürke színű, kevés mészrögöt tartalmaz.
- ¹⁰⁵ A boltozat és a vállak falazóhabarcsa sárga színű, homokos, mész nélküli anyag.
- ¹⁰⁶ Az első periódusú délnyugati ablak nyugati kávája melletti gerendafészek feltehetően ennek az elbontott karzatnak mellvédjéhez tartozhatott.
- ¹⁰⁷ Azon egyetlen változtatás figyelhető meg, mégpedig az, hogy az északi szentély felé eső oldalán egy váll fölött lezárt széles élszedés fut végig.
- ¹⁰⁸ Itt a boltozat a délnyugati saroktól eredetileg már 42–45 cm-es távolságban haladhatott. A délkeleti sarokban is megtaláltuk a boltozat nyomait, itt 385 cm-es magasságban a boltozat még csak 28–30 cm-re távolodott el a saroktól. A kétrétegű, fehérre meszelt vakolat közül a felső felülete bevagdostott.
- ¹⁰⁹ A fülke szélessége 40 cm, magassága 40 cm, vállának magassága 30 cm, könyöklője a padlótól 90 cm-re húzódik.
- ¹¹⁰ A fülkék falazóhabarcsa szürkés színű, aprószemcsés, kevés meszet tartalmaz. A fülkék szélessége 218 cm, válluk magassága 180 cm, legnagyobb magasságuk 210 cm, az áthidalók szélessége 40–45 cm.
- ¹¹¹ A hátfal e szakaszának felületén erőteljes visszabontásra utaló nyomok fedezhetők fel. Az átfalazás kötőhabarcsa nagyban hasonlít a középkorban használt anyaghoz.
- ¹¹² Az ülőfülke szélessége 60 cm, vállának magassága 95 cm, legnagyobb magassága 140 cm, az áthidaló szélessége 40 cm. A fülke ülőpadkája 25 cm-el a hajó padlója fölött húzódik.
- ¹¹³ A káva vállának magassága 105 cm. Nem elképzelhetetlen, hogy egy kőkeret fészkelve álluk szemben.
- ¹¹⁴ Az ablakok szélessége 60–62 cm, válluk magassága 238 cm, legnagyobb magasságuk 270 cm.
- ¹¹⁵ Az ablakok egymástól való távolsága 75 cm, könyöklőjük 210 cm magasan húzódik.
- ¹¹⁶ A boltozat vállának magassága 443 cm.
- ¹¹⁷ A vakolatokat Pintér Attila festőrestaurátor vizsgálta.
- ¹¹⁸ A sekrestye 540 × 330 cm alapterületű, falainak vastagsága 65 cm. KÖH Fotótár, ltsz.: 59.193., MMT XI.: 295., 348. kép.
- ¹¹⁹ KÖH Fotótár, ltsz.: 59.197.
- ¹²⁰ A kapu szélessége 183 cm, vállának magassága 220 cm. Az alsó áthidaló magassága 260 cm, a felső pedig 300 cm. Az alsó áthidaló szélessége 20 cm, míg a felső 30 cm.
- ¹²¹ A fülke szélessége 80 cm, magassága 120 cm. Lezárása lapos szegment.
- ¹²² A 320 cm-es magasságban húzódó fülkék mérete: a csúcsvések szélessége 18 cm, magassága 53 cm, a belső fülkék szélessége szintén 18 cm, a felső részen már 28 cm, magasságuk pedig 75 cm. A felső részen kiképzett iker vakablakok 10–10 cm szélesek, magasságuk alig 20 cm. A fülkéket elválasztó oszlopok lábazata

- 5 cm magas, ugyanakkor a belső fülkét a belső felől határoló oszlopok lábazatának magassága már 30 cm. Ebben a lábazat magasságában szélesednek ki a belső fülkék. Alul, az 5 cm-es lábazati magasság miatt nem igazán tűnik fel a fülkék beszűkülése.
- ¹²³ A méreteket a toronynak a karzat padlója fölött 38 cm-rel húzódó fafödémjétől adjuk meg. Az ajtó szélessége 112 cm, vállának magassága 170 cm, szegmentíves áthidalójának magassága 190 cm, az áthidaló szélessége 16 cm.
- ¹²⁴ A szegmentívvel lezárt ajtó szélessége 135 cm, válla az új ajtótól 117 cm, legnagyobb magassága 130 cm. Az ajtó eredetileg kb. 170 cm magas lehetett.
- ¹²⁵ A toronyalj padlójától a boltozat magassága 460 cm volt, vállindítása a mai földem alatt kb. 40–45 cm-el lehetett. A vakolat szürke színű, aprószemcsés, mészből dús.
- ¹²⁶ Az ablaknyílás 75 cm magas és 20 cm széles, lapos szegmenttel lezárt belső fülkéjének szélessége 75 cm, vállának magassága 75 cm, legnagyobb magassága pedig 85 cm.
- ¹²⁷ A toronybelső szélessége 215–218 cm. A harmadik szinten (pontosan 868 cm-es magasságában) a belső 15–15 cm-el szélesebb, azaz innentől keskenyebb a torony fala. Az ablak csúcsívben záródó nyílásának szélessége 30 cm, vállának magassága 90 cm, legnagyobb magassága 110 cm. (A csúcsívet két, élével egymáshoz támasztott téglával képezték ki.) Félkörívesen záródó belső fülkéjének szélessége 100 cm, vállának magassága 97 cm, legnagyobb magassága 142 cm. A műemléki topográfia szerint (tévésen) ezek átalakítottak. Ld.: MMT XI.: 295.
- ¹²⁸ Nem kizárt, hogy az északi falon is megvan, csupán a kedvezőtlen megvilágítás miatt nem vettük észre.
- ¹²⁹ A torony emelése már nem képezte vizsgálatunk tárgyát – azt egységes, évszámmal pontosan datálható építkezésként értékeltük.
- ¹³⁰ CABELLO, JUAN: *A zajtai rk. templom műemléki kutatása. Tudományos dokumentáció. Tudományos dokumentáció.* Budapest, 2010. KÖH Tervtár, ltsz.: 42006. 1. és 4. sz. rajz.
- ¹³¹ Az alapozás szélessége 105 cm, a felmenő falazat szélessége pedig 70 cm volt.
- ¹³² Ez utóbbi kibontásától eltekintettünk a falazatot borító vastag cementes vakolat miatt. Ugyancsak emiatt nem kerestük meg a külső felől az elbontott sekrestyeajtó helyét.
- ¹³³ A déli homlokzat elé egy kutatóárkot jelöltünk ki, amellyel a szintviszonyokat kívántuk meghatározni. A hajó keleti végétől 510 cm-re kijelölt árok szélessége 150 cm, hossza 540 cm. A kutatóárkokban elért mélység 90–100 cm. Felül egy 15–20 cm-es humuszréteg húzódott. Közvetlenül alatta a kutatóárkok déli végében már a sírföld került elő. A fal mellett egy 70 cm széles és 80 cm mély kavicságyat alakítottak ki, amelyhez a humusz alatt egy 30 cm-es szürkésbarna réteg és egy 40–50 cm vastag barna egységes föld csatlakozott, kb. 400 cm hosszan. Mindezek alatt már jelentkezett a sárga agyagos altalaj. Megállapítottuk, hogy az egykori járósínt a mai terep alatt 20–30 cm-rel mélyebben húzódnak és a faltól kezdődően kifelé egyenesen lejtett.
- ¹³⁴ A templom romos állapotát ábrázoló látképet először közölte: TOMBOR 1968b. 95–97. Bitthuser tervét és a látképet is közli: MMT XI.: 294., 346. kép. (A látkép és a tervet ábrázoló eredeti lapok a zajtai plébánia tulajdonában vannak.) Josef Bitthuser a németországi Würzburgból származó uradalmi építőmester volt a Károlyi grófnál. Ld.: B. NAGY 1970. 193., 197., 198., 281.; ERDEI 2009.
- ¹³⁵ A hajó 9,5 × 6,8 m, a szentély 5 × 5 m alapterületű. A fal vastagsága 85–90 cm.
- ¹³⁶ A kutatás során csak a szélső két-két fülke került elő.
- ¹³⁷ Így a toronyaljban egy 460 cm magas boltozott tér jött létre. A 210 × 200 cm alapterületű torony falainak vastagsága 90 cm, a második szinttől 65 cm.
- ¹³⁸ VALTER 2004. 103.
- ¹³⁹ A hajóban ülőpadkával épültek fülkék többek között Kallósdon, Nagytótlakon (Selo) és Domokosfán (Domanjševci) stb. Ld.: VALTER 2004. 102–103.
- ¹⁴⁰ Nemcsak az elbontott téglaboltozati váll utal erre, hanem a délnyugati ablak nyugati kávéja mellett befalazott gerendafészek, továbbá az északi fal nyugati részén feltárt függőleges keskeny fészek is valószínűleg a karzat mellvédjével, illetve belső feljártával hozható kapcsolatba.
- ¹⁴¹ A fülke bizonyára a fal későbbi átfalazása során pusztult el.
- ¹⁴² A falképet Pintér Attila festőrestaurátor tárta föl.
- ¹⁴³ Amint azt már említettük, kutatásunk során nem minden külső vakolatot távolítottunk el. Erre a kutatás e szakaszában nem is volt szükség.
- ¹⁴⁴ Az egykori nyílás magassága 150 cm, a boltozat fölött húzódó küszöbe a mai karzat szintjétől 140 cm-el magasabban helyezkedik el.
- ¹⁴⁵ Ez különösképpen az áthidaló és a váll gondos megépítésére vonatkozik.
- ¹⁴⁶ MMT XI.: 294.
- ¹⁴⁷ Zajta, r. k. plébánia, *Historia Domus*: „1671-ben Rozsállyal együtt gr. Stassoldo Károly hadvezér által elpusztított (Szirmay Szathmár várm. leírása 303. lap.)” [A könyv címe helyesen: *Szathmár vármegye fekvése, története, és polgári esmérete.*]
- ¹⁴⁸ Zajta, r. k. plébánia, *Historia Domus*: „kik Erdődről és más svább falukból jöttek.”
- ¹⁴⁹ Zajta, r. k. plébánia, *Historia Domus*: „Invenimus ecclesiam desertam [...] ubi ante possessio magna fuisse fertur, modo autem totum turrim in silvas obit”. – idézi: MMT XI.: 294.
- ¹⁵⁰ MMT XI.: 295.
- ¹⁵¹ Nemcsak a támpillérek elbontásától tekintettek el, hanem a barokk torony és a nagyméretű sekrestye sem épült meg, mint ahogy a déli homlokzati falon íves szemöldökpárkányokkal és szoknyadíszes könyöklőkkel tervezett három ablaknyílás-kivitelezése is elmaradt. Amint az ma is tapasztalható, az ablakok jóval egyszerűbb változata valósult csak meg. Az újjáépítés során a hajó és a szentély közötti (a diadalív fölötti) oromfalat – amint azt a terv is előírja – valóban lebontották, ám a szentély oromfalát már nem. Úgyisintén nem épült meg az íves mellvédű, szemmel láthatóan is nagyméretűre tervezett karzat. A hajó északi falának nyugati végében tervezett ablaknyílás kialakítására sem került sor.
- ¹⁵² HENSZLMANN 1864. 125–157.; LUX 1940. 234–238., 242–245.; KOVÁTS 1942. I.: 141.; KOROKNAY 1960. 98–128.
- ¹⁵³ KOZÁK K. 1965a. 223–257.; KOZÁK K. 1965b. 133–156.; KOZÁK K. 1966b. 111–133.
- ¹⁵⁴ MAROSI 1975. 15.
- ¹⁵⁵ SZATMÁRINÉ 2000. 9. (Németh Péter bevezető tanulmánya).
- ¹⁵⁶ A datálással kapcsolatos kérdéskört lásd bővebben: CABELLO–LUKÁCS 1981. 133–135.; CABELLO 2004. 82–83.; HENSZLMANN Imre a templom építését a XV. századra datálta. Ld.: HENSZLMANN 1864. 267.
- ¹⁵⁷ Ld. a pápai tizedjegyzékeket: MON. VAT. I/1.: 107., 121., 135.
- ¹⁵⁸ Atyán jelenleg egy sokszög szentélyzáródású, nyugati tornyos templom áll. Azonban kutatás nélkül is megállapítható, hogy középkori szentélye eredetileg egyenes záródású volt, és tornyát is később építették. Szentélyének déli falában egy konzolos megoldású, félkörívesen záródó, kettős kegyűri ülőfülke húzódik, északi falában pedig a befalazott sekrestyeajtó látható.