

## A LOVÁSZPATONAI EVANGÉLIKUS TEMPLOM FELTÁRÁSA ÉS HELYREÁLLÍTÁSA

Veszprém megye északi határán, a Zirc, Pápa és Győr közötti terület közepe táján fekszik Lovászpátóna község. Jellegzetes dunántúli település, központjai a falu két dombján épült evangélikus, illetve római katolikus templom körül alakultak ki. A két templom — a kis falusi házak fölé emelkedő tömegével — a faluképben kedvezően jelentkeznek. A két domb közötti mélyebb terület teljesen beépült. Itt halad át a Veszprémvarsányt Pápával összekötő országút, amely a dombokon át, közvetlenül a templomok mellett húzódik. A két domb közötti legmélyebb ponton, az országutat keresztezve, folyik a Kánya-ér, amely a Marcalba ömlik. Hídja előtt, az országút mellett Nep. Szent János-szobor áll. A faluról említés történik már 1253-ban.<sup>1</sup>

A lovászpátónai evangélikus templomról szóló néhány rövid közlés építési idejét a XIII. századra teszi, de erre vonatkozó bizonyító adatot egyikben sem találunk.<sup>2</sup> Az 1959-ben meginduló kutatásig a templomon sem mutatkozott olyan részlet, amely a fenti állítást igazolta volna. Egyedül a templom tömegéből és az azt körülvevő, ovális alaprajzú kőfalból érződött, hogy az épület a középkor alkotása. (A torony aljából a hajóba, a kórusról a toronyba nyíló, lemeszelt, csúcsíves bejáratok, valamint a csúcsíves diadalív bizonyították ezt.) Az egyhajós, keletelt templom a nyolcszög öt oldalával záruló szentélyben végződik. A hajó nyugati homlokzata előtt magas, jó arányú torony áll, kőből rakott, gúla alakú sisakkal.



130. kép. A templom délről, a helyreállítás előtt



131. kép. A templom délnyugatról

A templom északi oldalán három — a középső kétszer olyan vastag, mint a szélsők —, a déli oldalon egy támpillér van. A hajó déli homlokzatán fent négy, szabályos elrendezésű, téglalap alakú, vakolt keretelésű ablak; lent két ugyanolyan ablak, közöttük egy hasonló ablakból az elmúlt évtizedekben kialakított ajtó volt. Középen, a főpárkány alatt, egyszerű keretben 1868-as évszám, amely a déli homlokzaton végzett utolsó nagyobb munka idejét jelzi. A templom északi oldalán hasonló ablakok vannak, fent egy, lent pedig kettő. Ezeknek elrendezése szabálytalan. Az időjárás viszontagságainak jobban kitett északi oldalon az újkori átalakításnál is figyelembe vették azt a régi szokást, hogy ott nem alakítottak ki ablakokat. A szentélyen három félköríves záródású,



132. kép. A templom északkeletről  
1959. aug. 5-én, a munka megindulásakor

vasráccsal elzárt ablak van. A tornyon, lentről számítva, a csúcsíves, vakolt keretelésű bejárat fölött egy kör alakú, felette egy téglalap alakú, végül egy félköríves záródású ablak volt. Az utóbb említettthez hasonló volt a déli és az északi oldalon is, ugyanazon magasságban; egy emelettel magasabban a keleti oldalon is ismertünk egy valamivel kisebb, félköríves záródású ablakot. A torony tetején fákllya állt, amelyet a közhit buzogánynak,<sup>3</sup> egyesek feltartott ujjú kéznek tartottak. Ez a fákllya az elmúlt években villámcsapás következtében leesett a torony csúcsáról. Érdekes kialakítású a gúla alakú sisak négy sarka, ahol egy-egy átmeneti prizmat helyeztek el.<sup>4</sup> Ez eléggé ritka megoldás. Hasonlót találunk a zalaszántói r. k. templom toronysisakján és a szigligeti Avasi-toronyon; mindkettő középkori.

A dongaboltozatos toronyaljon keresztül, a már említett csúcsíves bejáraton át léphetünk a templomba. A hajó három oldalán kőoszlopokon nyugvó, festett mellvédű karzat helyezkedik el. A kőoszlopokon 1841-es, a karzat orgona előtti mellvédjén 1843-as évszám jelzi a készítés idejét.<sup>5</sup> A hajó terét lezáró gerendás síkfödém készítése idejét két 1822-es évszám jelzi. Az egyik fekete-vörös színekkel készült; hasonló színeket figyelhetünk



133. kép. A torony bejárata  
1959. szept. 4-én



134. kép. A szentély a bejárat felől



135. kép. A karzat és a kórus az oltár felől

meg a déli karzaton és a hajó keleti falára felerősített fogason. Minden bizonyosan azonos időben készülhettek. Az oszlopokon nyugvó, festett mellvédű karzat, a gerendás famennyezet és a festett fogasok összehatásukban kellemes látványt nyújtanak, a múlt század második negyedének helyi ízlését sugározzák.



136. kép. A kutatósáv végénél előkerült gótikus ablak



137. kép. A déli homlokzat keleti, alsó részén előkerült gótikus nyílások

A szentély közepén álló oltár fölött van a szószék, amelyre az északi oldalról lépcső vezet fel. Az oltárkép Jézus mennybemenetelét ábrázolja. Az oltár fölött a szentély boltozatán, az egyik tatarozás alkalmával Szentháromságot ábrázoló falkép került elő, amelynek készítési idejét a kutatók különböző időre teszik.<sup>6</sup> Az oltártól délre, a fal mellett egyszerű ülőpad áll. Előlapján intarziás technikával készített, keretbe foglalt 1774-es évszám olvasható.

A lovászpatai evangélikus templom feltárás előtti állapotának leírása után beszámolunk a falkutatás és a régészeti munka eredményeiről. 1959 nyarán a Pápai Tetőfedő KTSZ megkezdte a sürgős javítási munkákat. E munkák elvégzése után az Országos Műemléki Felügyelőség kívánságára a KTSZ dolgozói hozzákezdtek a falfeltárási munkához.<sup>7</sup> Először a tornyon végeztek vakolatlevérelést, ahol a bejárat fölött egy felirat töredéke, a torony és a hajó külső, délnyugati szögletében pedig egy középkori freskótöredék került elő. Ezután sor került a hajó déli homlokzatának kutatására, amely meglepő, építéstörténeti szempontból jelentős adatokat szolgáltatott.

A déli homlokzat közepe táján vízszintesen húzott kutatósávban elfalazott gótikus nyílások jelentkeztek. A kutatósávtól lefelé, a fal nyugati felében három kisméretű, gótikus ablak került elő. Ezek fülkéiben téglából kialakított, mérműre emlékeztető nyílásokat találunk. A fal keleti felében két nagyméretű, a föld felszínéig érő, téglával elfalazott gótikus ívet, a kettő között pedig — kissé magasabban levő záradékkal — egy kisméretű, elfalazott, gótikus ablakot találunk. A kisméretű gótikus ablak korábbi a nagy gótikus íveknél, amelyek közül a nyugati nyílásnak a szentély felé eső része belemetsz ebbe a korábbi ablakba. Ezt megelőzően egy kisebb, ugyancsak gótikus nyílás miatt már elfalazták az ablakot. Megfigyeltük, hogy ennek a korai gótikus ablaknak és az először említett három egyforma gótikus

ablaknak elfalazása után készült vakolatok — ezeken vöröses színeződést találtunk — igen hasonlítanak egymásra. Ez felveti annak lehetőségét, hogy egy időben falazták el ezeket a nyílásokat. A két nagy gótikus ívből arra következtettünk, hogy itt egy kápolna állhatott, amelynek terét a nagy ívekkel kapcsolták a hajó teréhez.

Ezek után megkezdtük a felső szintek kutatását. A három kisméretű ablak fölött — azokkal csaknem azonos tengelyosztással — három félköríves záródású ablak maradványát találtuk. A középső teljesen épségben került elő. Ennek belső nyílása keskeny résablak, nem bővül ki, mint a másik kettő. A belső falsíkon vakolatleveréssel megállapítottuk, hogy a résablak kávéját lapos kövek felhasználásával alakították ki. Az ablakot később belülről elfalazták, külső részét falfülkeként meghagyták és vakolt kereteléssel látták el. Ez az átalakítás a XVIII—XIX. században történhetett. Az ablak kibontásakor megfigyeltünk egy csekély mélységű, ék alakú hornyot, amelybe egykor az ablakot záró üveg kerete illeszkedett. A kibontásakor az ablak alsó nyugati sarkában megtaláltuk a kör alakú ablakszemek ólomra foglalt maradványait. Ettől az ablaktól keletre egy hasonló, csaknem épségben levő, nyugatra pedig egy erősen megcsontított ablakot — csak a kávák indításai és a könyöklő maradványai kerültek elő — tártunk fel. E két ablak belső oldalát — hogy több fényt nyerjenek — később kibővítették. E három egyforma felső ablakot — figyelembe véve a három alattuk levő, kisméretű, gótikus ablakot, amelyeknél későbbiek semmiképpen sem lehetnek — építészeti, történeti és formai meggondolások alapján román korinak tartjuk.

A felső szint keleti felének kutatása során két téglalap alakú, kifelé és befelé bővülő résablak került elő. Belső kialakításuk igen hasonlít a fent tárgyalt két szélső román kori ablakéhoz. Ezeket az ablakokat a feltételezett déli kápolna építésével egy időben, vagy valamivel később készíthették, hogy a megszüntetett korábbi gótikus ablak által szolgáltatott fényt valamiképpen pótolják.

A hajó északi falának kutatása során az északkeleti sarok közelében egy elfalazott bejáratot találtunk, amely a középkorban az északi kápolnával, sekrestyével kötötte össze a templomot.

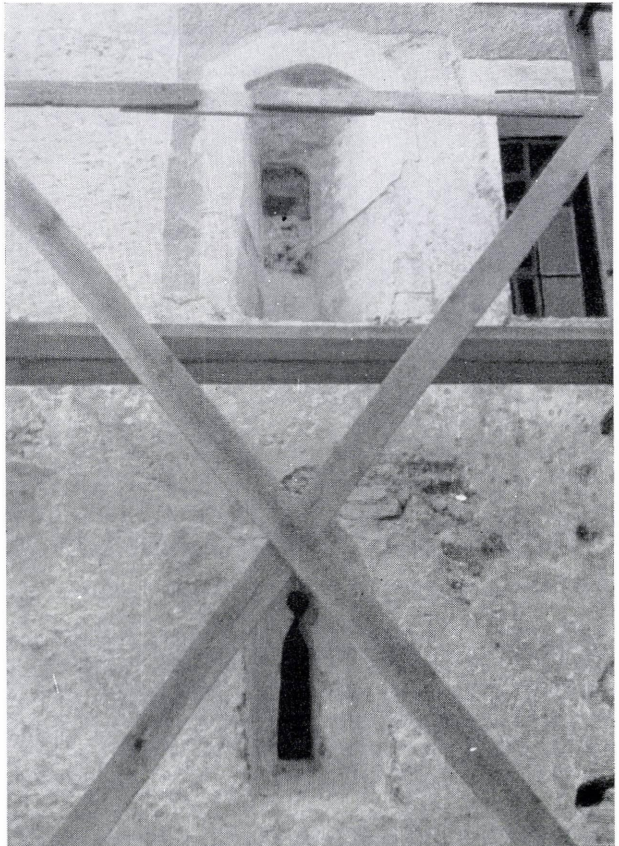
A szentély falainak kutatásakor középkori részletet nem találtunk. Az északi ablakon későbbi javítás mutatkozott, ahonnan 178. [1782], 177 [1779] évszámú és GF monogramos téglatöredékeket emeltünk ki. (Az évszámok kiegészítését egy .82 és egy .79-es évszámú töredék alapján kíséreltük meg; figyelembe véve azt, hogy három ugyanitt előkerült XIX. századi évszámú téglát két utolsó száma más: 1812; 18 HB 52; . 867.) A torony, a déli fal belső síkjának és a hajó keleti falának kutatását, a régészeti feltárásokat, valamint a templom körüli tereprendezést 1960-ban — részben a helyreállítási munkák megkezdése és a tervezés befejezése előtt, részben azokkal párhuzamosan — végeztük el.

A torony bejárata fölött előkerült a vörös vonallal keretezett latin és magyar nyelvű felirat további

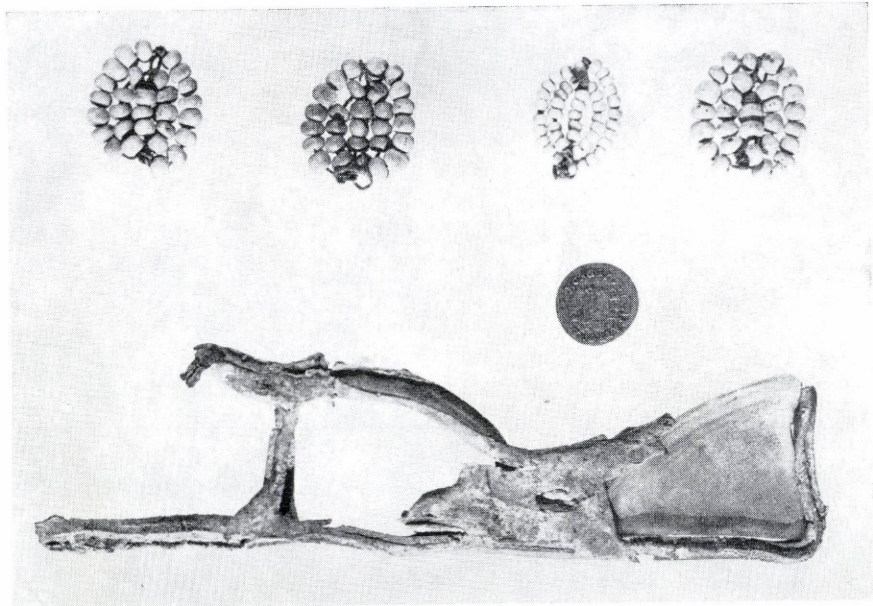


138. kép. A déli homlokzat nyugati, felső részén feltárt román kori ablakok

része.<sup>8</sup> A keret formája igen emlékeztet a szentélyben levő intarziás pad 1774-es évszámának keretére. Feltételezhető, hogy ez a felirat is a XVIII. század második felében készült. Érdekes, hogy a betűket a sötét alpra festett sárgás festék „lekaparásával” alakították ki. A felirat fölötti körablaknál kiderült, hogy egy kőből faragták.



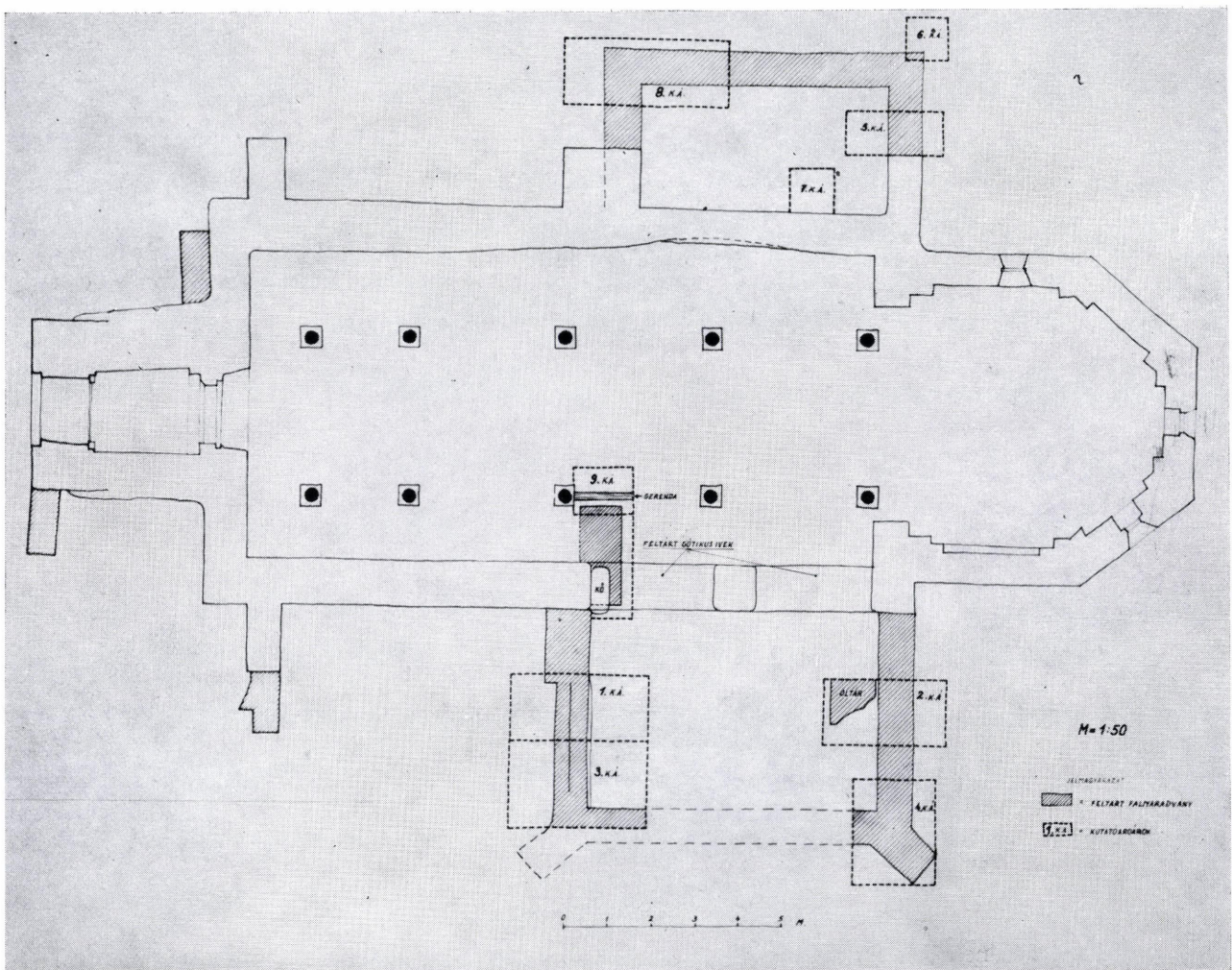
139. kép. A középső, később falfülkeként használt román kori ablak



140. kép. A feltárás során előkerült leletek: pártá gyöngyei, pénz, ablaküveg ólomkerettel



141. kép. A déli fal feltárt ablakai belülről



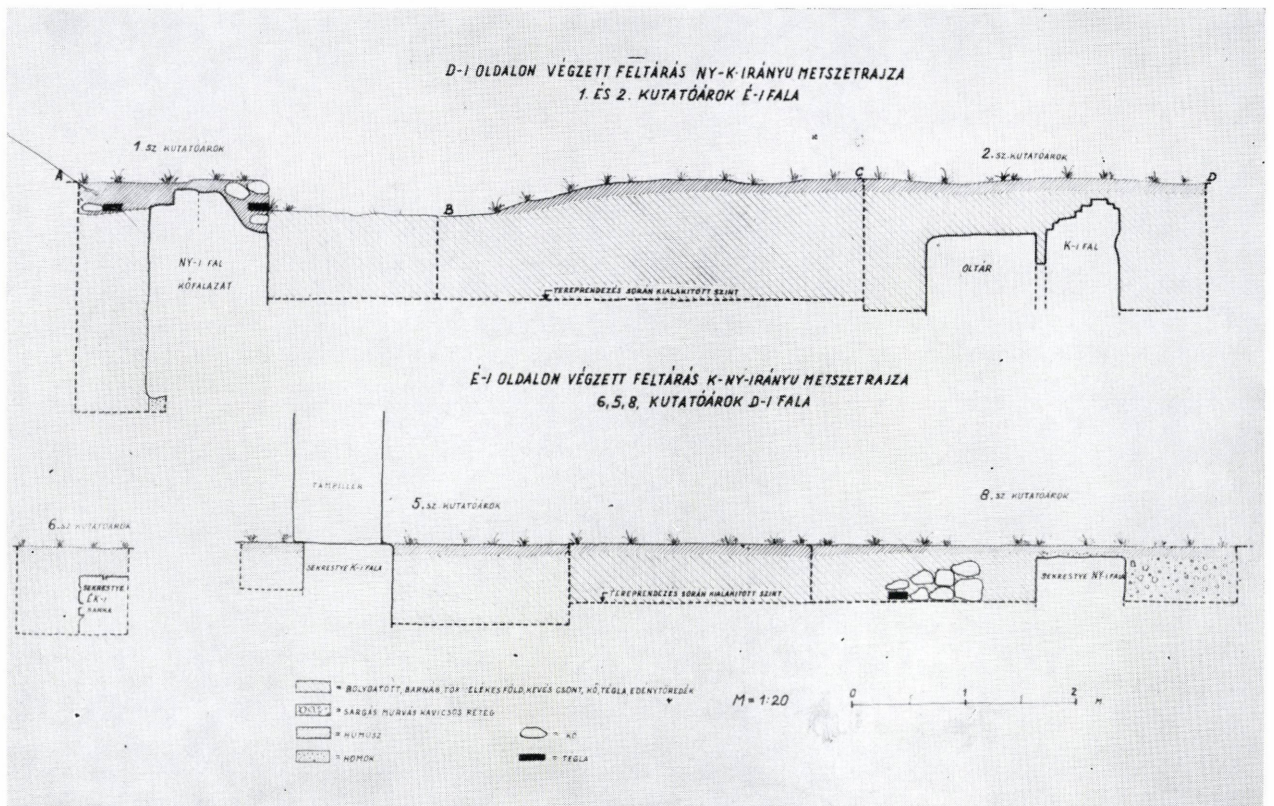
142. kép. A templom alaprajza

A torony legfelső szintjén az északi és a déli oldalon előkerült egy-egy kisebb, a nyugati oldalon pedig egy nagyobb, félköríves záródású ablak. Ez utóbbi említett ablak felső ívének átmérője nagyobb az ablak szélességénél. Ennek oka az, hogy ott helyezték el a toronyórát, amely egy adat szerint 1815-ben került a toronyra.<sup>9</sup> A torony és a hajó északnyugati szögletében is találtunk kisebb freskótöredékeket. A hajó keleti oromfalának felső csúcsában levő körablaknál a vakolat leverése során egy kehely alakú festett díszítés került elő.

A torony aljában a felső mészrétegek lebontása után láthatóvá vált a régebbi, sárgásfehér vakolat. A boltvállak és a belső bejárat mésztől letisztított, gótikus kőkerete fölött pedig fekete és vörös színű szegélydísz maradványai mutatkoztak. A hajó falain körbe — kivéve az északi falat, amelyről nem tisztították le a felső mészréteget —, a gerendás mennyezet alatt, fekete indás szegélydísz került elő, piros és világoszöld virág vagy gyümölcs nyomaival. A diadalív fölött, közvetlenül a szegélydísz alatt festett keretben felirat és évszám: „REN ANNO 1711”. Ez az évszám igen fontos

adat a templom építéstörténete szempontjából, mert ez az első biztos időpont, amely a hódoltság végén evangélikus kézre került templom építéséről hírt ad. A festett tábla alatt egy elfalazott nyílás körvonalai is mutatkoztak, amelynek egykori külső részét a szentély boltozata felett — a boltozat belemetsz ennek az egykori nyílásnak, feltehetően ablaknak alsó részébe, tehát későbbi annál — már korábban megtaláltuk. A félkörívesnek mondható záradék erősen rongált. 25 cm-re emelkedik a boltozat fölé, szélessége 60 cm, tengelye a diadalív tengelyével egyező. Az elfalazott ablak rendelkezését egyelőre nem ismerjük, de feltételezzük, hogy a jelenlegi szentély építése előtt a templom keleti végfalának ablaka lehetett.<sup>10</sup>

A hajó déli falának belső síkját néhány helyen vakolatleveréssel megkutattuk, hogy az eddigi falfeltárások eredményei alapján felvázolt építéstörténethez további bizonyító adatokat gyűjtsünk. A déli karzat feletti falszakaszon, a keleti román kori ablak és a nyugati nagy gótikus ív között két függőleges, egymástól 1 m-re levő falelválás mutatkozott, mintha ott egy észak-déli irányú falat elmetstettek volna. Az elválásnál apró vakolat-



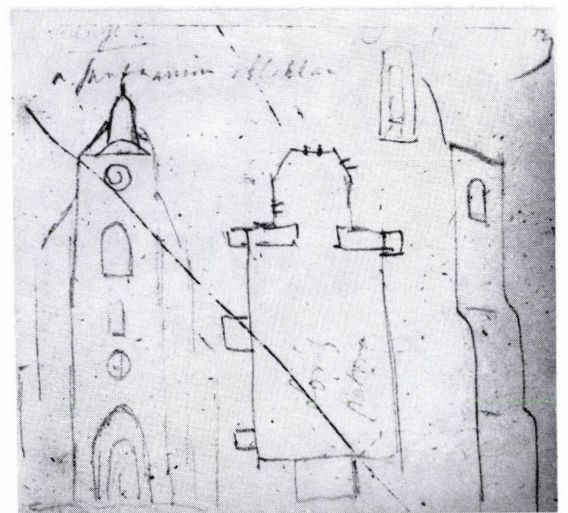
143. kép. A kutatás során ásott árkok metszetrajzai

maradványokat is megfigyelhettünk a régi fal-síkokon. A falkutatás során itt feltételezett korábbi fal egykori létezésének bizonyítása a templom építéstörténete szempontjából döntő fontosságú volt. Hiszen ez egy korábbi, kisebb templomot bizonyíthatott, s az építési szakaszok biztosabb szétválasztását is eredményezhette. E fontos kérdésre a régészeti feltárások meg is adták a választ.

A fent említett, feltételezett észak-déli irányú fal maradványát a 9. sz. kutatóárokban, a hajó hosszának közepe táján megtaláltuk. Itt volt a román kori templom hajójának délkeleti sarka. A templom belsejében nem állt módunkban további kutatást végezni, így nem állapíthattuk meg a román kori templom szentélyének sem méretét, sem formáját. Reméljük, sor kerül majd e román



144. kép. A déli homlokzat keleti, felső részén előkerült ablakok



145. kép. Rómer Flóris rajza a templomról





146. kép. A templom déli homlokzata a helyreállítás után



147. kép. Az északi homlokzat a munka befejezésekor



148. kép. A déli homlokzat román kori és kora gótikus ablakai

kori falusi templomaink között építéstörténeti szempontból jelentős emlék — a különböző korok építkezéseinek emlékei egyik hazai templomunknál sem mutathatók be ennyire szemléltető módon és mégis harmonikus egységben — belső terének kutatására és helyreállítására, amikor a nyitva maradt kérdésekre is választ kaphatunk.

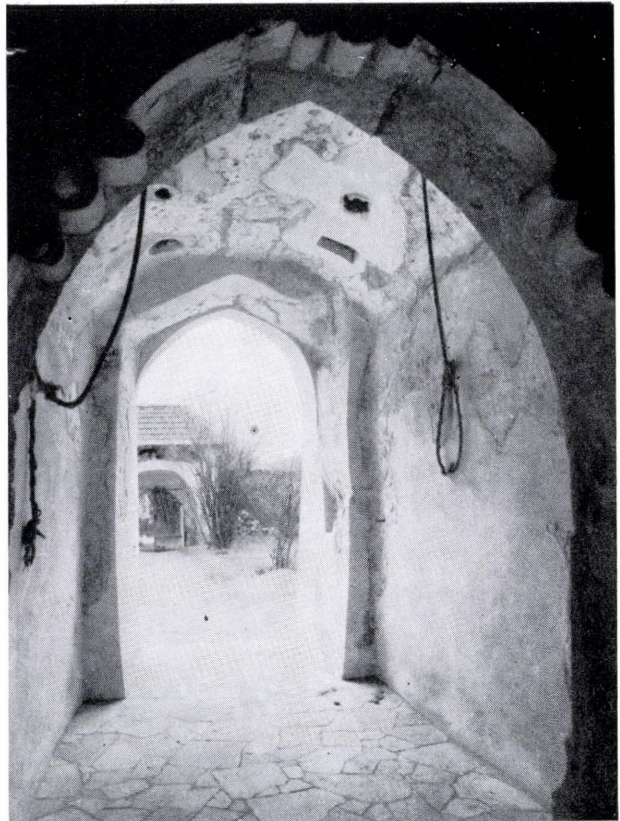
Az 1959-ben végzett falkutatások során felvetődött kérdésekre az 1960. évi ásatás világosságot derített. A hajó déli falában feltárt két nagy gótikus ív valóban egy kápolnával kapcsolta össze a hajót. A kápolnát délkeleti és délnyugati sarkain átlósan elhelyezett támpillérek erősítették. A 2. sz. kutatóárokban megtaláltuk az oltár maradványait is. Az északi oldalon feltételezett kápolna vagy sekrestye falait az 5—8. sz. kutatóárokban kerestük meg. Mind a kápolna, mind a sekrestye további falai is felszínre kerültek a templom körül végzett terepszint-süllyesztés során — 60—80 cm mélységben —; ez a templom további nedvességének megakadályozása érdekében történt, minthogy a külső terepszint magasabb volt a hajó belső szintjénél. A tereprendezés során a torony délnyugati sarkánál, a hajó délnyugati sarkán levő támpillérnél és a torony, valamint a hajó északi szögleténél ismeretlen rendeltetésű falmaradványok mutatkoztak. Az előkerült fal-

maradványok a déli — kivéve a kápolna déli falát — és az északi oldalon egyaránt láthatók.

A régészeti feltárás során — amely egy hétig tartott — csak a tervezés és műemléki helyreállítás számára lényeges adatok megszerzését tűzhattük célként magunk elé. Bolygatatlan réteget csak az 1. sz. kutatóárok nyugati felében értünk, a falalapozás alatt.<sup>11</sup> Ilyenformán rétegből származó régészeti leletet nem is találtunk. Néhány jellegtelen edénytöredéket, bolygatott emberi csonttöredéket találtunk a felső, törmelékes rétegben. A tereprendezési és állagmegóvási munkák során azonban néhány olyan lelet került elő, amelynek említését szükségesnek tartjuk. A hajó északnyugati sarkánál álló támpillér nyugati oldalán a betonozáshoz ásott gödörből néhány rézhuzalra fűzött gyöngy és csontok kerültek elő. Valószínűleg egy sírt bolygattak meg. Innen került elő egy rombusz alakú római padlótegla is. A tereprendezés során néhány peremes, római téglát is találtak. Bár ezek a római leletek szórványanyagának számítanak, mégis figyelmet érdemelnek, s felvetik annak lehetőségét, hogy ezen a területen római település volt.<sup>12</sup> Az emberi csontmaradványok és a szentély mögött előkerült sírkő alsó része megerősíti azt a feltevést, hogy itt a templom körül még a XVIII—XIX. században is temetkeztek. Bottyán János idézett dolgozatában három



149. kép. Az északi homlokzat a torony felől



150. kép. A toronyalj a régi vakolatmaradványokkal és az új kőpadlóval

feliratot is közöl ennek igazolására: 1. „Aninae piorun sunt in manu Dei.” 2. „Boldogok a halottak, akik az Úrban haltak meg.” 3. „Menjetek be az Ő tornácaiba dicséretekkel.”<sup>13</sup> A kutatás eredményei alapján javasoltuk a déli homlokzaton megtalált középkori nyílások kibontását és kiegészítését, minthogy a templom déli homlokzatán jól bemutatnók a különböző korok építkezései, s azok összehatásukban is kedvező képet nyújtanak majd. A tervezéssel az Országos Műemléki Felügyelőség Ivánka András építésmérnököt bízta meg.

A tervek elkészülte után megkezdődött a helyreállítási munka, amely lényegében 1960 végére be is fejeződött. A feltárási és helyreállítási munka eredményeként a lovászpatai evangélikus templom építéstörténeti szempontból legjelentősebb XIII. századi falusi templomaink közé sorolható. A műemléki értékelésben történt változás elsősorban a szinte hihetetlen módon megváltozott déli homlokzatról olvasható le. A különböző korok építkezései gazdag, mozgalmas, jól elkülöníthető, de mégis harmonikus egységben jelentkező képen olvadnak össze. Nyugati részén fent a három helyreállított román kori ablak, lent pedig a három épségben megmaradt, kibontott kora gótikus ablak az első átépítések mellett a román kori — jóval rövidebb, kisebb — templom hosszát is jelzi. A keleti rész fenti két ablaka és lenti két nagy,

kibontott, gótikus íve — a köztük levő korábbi gótikus ablak maradványaival — a később meghosszabbított, többször átépített gótikus templom emlékét őrzi. A két nagy gótikus ív széleitől dél felé futó falmaradványok, ezeknek egymáshoz, valamint a fenti két ablakhoz való viszonya lehetővé teszi számunkra az elpusztult déli kápolna tömegének, a hajó és a kápolna térkapcsolásának elméleti rekonstrukcióját. A két nagy gótikus ív üveggel történő lezárása is utal a hajó és az elpusztult kápolna tereinek egykori kapcsolatára, egyben a helyreállítás során kialakított kisebb ablaknyílások okozta fényvesztéséért is bő kárpótlást nyújt.

Amint látjuk, a templom déli homlokzatáról csaknem egészen leolvasható az épület középkori története. Eppen ezért a déli homlokzat sima vakolást és más színezést kapott, mint a többi falfelület, ahol tartottuk magunkat a legfelső vakolat alatt talált hőbörös felület sárgás színezéséhez és a fehér keretsávokhoz. A déli homlokzat barnarózsaszínű festést kapott. Néhány foltban meghagytuk a régi vakolat felületét, és a fehér főpárkányt az 1868-as évszámmal. A szentély és az északi homlokzat is hőbörös vakolást kapott, sárgás színezéssel. Az ablakok fehér kereteléssel készültek, mint ahogyan a helyreállítás előtt voltak. Ilyen keretelést kapott az északi oldalon feltárt elfalazott ajtó is. A torony hasonló vakolást és színezést



151. kép. A zalaszántói r. k. templom román kori ablakai

kapott. A torony a bejárat felett feltárt felirattal, a felső szinten kibontott ablaknyílásokkal, valamint a csúcsára helyezett, vasrudakból készített kereszttel gazdagodott. A torony aljában meghagyott régi vakolatfoltok — a boltozat válla tájékán előkerült szegélydísz maradványaival —, a bejárat esetlen, egyszerű, vakolt csúcsívei, a hajóba vezető bejárat letisztított, gótikus kőkerete és évszázadokon át lekoptatott, kijavított küszöbköve a templom középkori történetét sugározza. A karzaton az orgona mögött egy gótikus ajtó vezet a toronyba. Az orgona mellől jól látható a helyreállítás során a diadalív fölött előkerült, a famenynezet alatt körbefutó szegélydísz, valamint az 1711-ben végzett munkákat megörökítő, évszámos felirat. A feltárási és helyreállítási munka tárgyalása után megkíséreljük felvázolni a templom építéstörténetét, amely a falu történetének fontos részét alkotja majd.

A templom körül végzett tereprendezés során előkerült római téglatöredékek arra utalnak, hogy a templom helyén, vagy annak közelében, római épület állhatott. Lehet, hogy a toronynál előkerült ismeretlen rendeltetésű falmaradványok egyszer majd kapcsolatba hozhatók azzal.

A községről az eddig ismert legrégebb említés 1253-ból származik („... villa potana...”).<sup>14</sup> Bár itt nem történik említés a falu templomáról,

a kutatás eredményei alapján arra gondolunk, hogy a fent jelzett időben már állt a feltárás során megtalált, a mainál jóval kisebb templom. Erre utal a déli homlokzat nyugati felében előkerült három, félköríves román kori ablak és az alattuk feltárt, csaknem azonos tengelyosztású, három kisméretű gótikus ablak kapcsolata. E három gótikus ablak elrendezésében és méreteit tekintve — a hajó déli homlokzatán való elhelyezést figyelembe véve — még a román kori építészet gyakorlatát, törvényszerűségeit követi. Ha figyelembe vesszük, hogy a környéken, Pannonhalmán már a XIII. század első felében megjelennek a gótikus formák, s Lovászpátona Pannonhalma vonzási körébe tartozott — a lovászpátonai templomot Szent Márton tiszteletére szentelték —, akkor a három román kori ablakhoz igazodó három kisméretű, gótikus ablak építési korának a XIII. század második felébe, legkésőbb a XIV. század elejére való helyezése talán nem hangzik hihetetlennek.<sup>15</sup> Az sem elképzelhetetlen, hogy a lovászpátonai templom első átépítése — a fent említett három gótikus ablak kialakítása — a tatárjárás okozta károk kijavítása során történt. Ekkor ugyanis az országszerte meginduló nagy építkezések keretében kibontakozott, utat tört magának nálunk is a gótika; bár még erős szálak kötötték a magyarságot a román kor művészetéhez. Ezen utóbbi feltevésiünk

mellett azonban egyelőre csak az a tény szól, hogy a három kis gótikus ablak a román kori építéset egyik olyan fontos jegyét viseli elrendezésében, amely — a csúcsíves formán kívül — a román kori gyakorlatot követi. Így korban sem lehetnek az ablakok sokkal későbbiek — a fentieket figyelembe véve — a tatárjárásnál.

Véleményünk szerint román kori templomaink egyik fontos jellemzője a hajó déli homlokzatának felső részén elhelyezkedő, szimmetrikus elrendezésű, három, tölcésrés bélletű résablak. Megfigyelésünket igazolják az elmúlt évek műemléki kutatásai során előkerült román kori ablakok (Zalaszántó, r.k. templom,<sup>16</sup> Kisdörgicse, templomrom, Lovászpátóna, ev. templom), valamint az eddig ismert román kori templomok közül is számos (Zánka, ref. templom, Mecseknádasd, Szt. István-temetőkápolna, Kővágótöttös, r. k. templom). — Több román kori templomunknál jelenleg csak két hasonló ablak van a déli homlokzaton, de bizonyosra vehető, hogy kutatással a harmadik is előkerülne. Ezen állításunkat az említett templomok fenti szempontok szerinti vizsgálata támaszthatja alá. A déli homlokzaton meglévő két ablak a három ablakos elrendezésnek megfelelően, „szimmetrikusan” helyezkedik el több román kori templomunknál (Egregy, temetőkápolna, Kisapáti, templomrom,<sup>17</sup> Kehida, temetőkápolna, Nagygéc, ref. templom). Az egregyi templomnál a bejárat felett még elférne a másik kettőhöz hasonló méretű ablak, amely a hajó világítása szempontjából is kívánatos lenne. Így a jelenleg ismert homlokzati elrendezés építészeti szempontból sem kielégítő. A kisapáti templomrom déli homlokzatának közepén levő nagy ablak világosan mutatja, hogy az nem tartozik az eredeti homlokzathoz; a helyén levő kisméretű résablakot az átalakításkor pusztították el. Az elpusztított résablak egykori létét a hajó megvilágítása és a másik két román kori ablak három ablakos elrendezésének megfelelő szimmetrikus helyzete egyaránt bizonyítja. Reméljük, hogy e megfigyelések, összefüggések alapján rövidesen sor kerül még számos román kori templomunk déli homlokzatának feltárására. A felsorolt és további számos román kori templom déli homlokzatának fent vázolt kialakítása nem lehet véletlen műve. A felismert törvényszerűség mögött, véleményünk szerint, nem is építészeti, hanem eszmei megfontolások rejtőznek.<sup>18</sup>

A fent említett érvek, megfontolások, valamint annak a ténynek alapján, hogy Lovászpátóna ahhoz a területhez tartozott, ahol a térítés legkorábban megindult és a nagy egyházi központok egymáshoz közel kialakultak (Pannonhalma, Győr, Veszprém, valamivel távolabb pedig Esztergom), feltételezhető a község első templomának igen korán, a XII—XIII. század elején történt építése.<sup>19</sup> A román kori templom hajójának hossza (9,5 m) arra mutat, hogy a XII—XIII. században épült falusi templomok között méretei tekintetében közepes helyet foglal el. Több jóval kisebb templomot is ismerünk (Egregy, Szigliget, Kisdörgicse).



152. kép. A kehidai temetőkápolna

Az e korban épült templomok mérete, úgy gondoljuk, ha nem is minden esetben, de talán kapcsolatba hozható Árpád-kori településeink lakóinak számával. A vasárnapi és ünnepnapra szentmise hallgatása kötelező volt a falu minden lakosa számára, így a templomban az építés idején,



153. kép. A nagygéci ref. templom

s az azt követő évtizedekben, a falu összes lakója elfért.

Mint a fentiekből kitűnik, a templom első átépítését, a három kisméretű, gótikus ablak készítését a XIII. század második felére, legkésőbb a XIV. század elejére tesszük. A templom második átépítése, amely jelentős bővüléssel járt, a XIV. században, legkésőbb a XV. század elején következhetett be. Ekkor hosszabbították meg a hajót a jelenleg ismert méretre, s ennek az épületrésznek déli falában — közepe táján — készítették azt a keskeny, de a korai gótikus ablakoknál magasabb és formailag is fejlettebb gótikus ablakot, amelyet később — a XV. század közepe táján — először egy kisebb, majd két nagyobb gótikus ívvel alsó részénél átmetszettek, s el is falaztak. A második átépítés idejére tehető a didadalív feletti elfalazott ablak és az északi oldalon feltárt sekrestye vagy kápolna létesítése. Ebből az időből már több történeti adatot is ismerünk Lovászpatonáról, de sajnos egyik sem tesz említést a templommal kapcsolatos építkezésekről. Az azonban kiderül, hogy Lovászpataona bizonyos vonatkozásban jelentősebb, mint a szomszédos falvak; ugyanis minden esetben a patonaiak okoznak károkat a szomszédos kajáriaknak, akik apátsági jobbágyok. Patonán akkor királyi tisztek élnek. 1373 júliusában nádori rendelettel tiltják el a patonaiakat attól, hogy saját bíráik legyenek és apátsági jobbágyokat ítéljenek el. A rendelet dacára, 1380-ban újratörnek a patonaiak Kajárra, s a Fizog patak keleti részén, a Szerdahellyel határos szántóföldeket elfoglalják, felszántják és bevetik. Valamiféle birtokjogi vita húzódnak meg a zaklatások mögött, mert még a következő században is állandóan történnek hasonló zaklatások Kajárral kapcsolatban. 1435-ben Csupor Pál bán fiai, Ákos, Gergely, Demeter, valamit Csupor István özvegye és fia, Gáspár, patonai tisztjük vezetése alatt jobbágyaikkal lerontják a kajári határt és megszerzik Szűzkutat (Köbölkút). Tették miatt Mihály apát panaszt emelt. Két évvel később Csupor István özvegye és fia 72 aranyforint kárpótlást fizet az apátnak az okozott károk fejében.<sup>20</sup> A monoszlai Csuporoknak Zsigmond király adományozta Patonát még 1405 előtt.<sup>21</sup> Minthogy a Csuporok 40—50 éven keresztül birtokolták Patonát — amely a fenti adatok alapján feltételezhetően népes falu lehetett —, jogosnak tűnik a templom második átépítésének, jelentős bővítésének a Csuporokkal kapcsolatban való említése.

1450-ben már a Garaiak tulajdona Patona, akik a porvai pálosoknak lovászpatonai határhoz tartozó szőlőt adományoznak.<sup>22</sup> Később a némai Kolozs-család birtokolja a falut. Az apátsággal ők is vitába keverednek. Némai Kolozs László 1470-ben azzal sértette meg az apát jogát, hogy egy elbocsátott patonai jobbágynak lefoglalta 60 forint értékű javát. De a régi vita is tovább tartott. A patonai jobbágyok a kajári réteken legeltettek, s amikor állataikat a kajáriak behajtották, fegyverrel támadtak azokra. 1490-ben Kolozs László jobbágyai ismétlenül lerontják a kajári határokat.<sup>23</sup> A XV.

század második felében következett be a lovászpatonai templom harmadik átépítése, bővítése. Ekkor nyithatták meg a keleti falban a diadalívet, és ugyanekkor építhették a sokszögű szentélyt. A déli homlokzat elé egy sarkain támpillérekkel erősített kápolnát építettek, s minden bizonnyal ez időben készítették a kápolna feletti két, téglalap alakú ablakot is. Valószínűnek tartjuk, hogy a két szélső román kori ablak belső részének rézsű kialakítása is akkor következett be, amire az előbb említett két gótikus ablak belső kialakításával egyező formai megoldás utal. A déli kápolna terét a hajó teréhez kapcsoló, a korábbi falba később nyitott két nagy gótikus ív e helyen igen érdekes megoldás. Ugyanis kialakításában a mester a többhajós templomtereknél használatos szerkezetet vette alapul, ahol az ívek és a két tér között csak pillérek vannak. Úgy tűnik, ebben az időben ez ismert bővítési mód lehetett, csak erre eddig nem figyeltünk fel. Hasonló megoldás mutatkozik a csécsői lebontott r. k. templom északi<sup>24</sup> és a zala-szántói r. k. templom lebontott északi kápolnájánál is.<sup>25</sup> Minthogy a három említett példa az ország különböző részein fordul elő, ez bizonyos fokú általánosítást enged meg. Valószínűleg még számos hasonló példát találunk majd a probléma felvetése után. E korszakkal a templom középkori története talán be is fejeződött. A Mátyás halálát követő és a mohácsi katasztrófát megelőző zavaros idők alatt nemigen történhetett jelentősebb építkezés, ilyenek a templom sem mutatkoznak nyomain.

A XVI. századból csak néhány szűkszavú adatunk van Lovászpatonára vonatkozóan. 1522-ben és 1524-ben említik a lovászpatonai plébánost.<sup>26</sup> 1549-ben és 1566-ban török seregek pusztítanak a környéken, 1572-ben a szomszédos Kajár a töröknek adózik. 1593-ban a lakosság megmaradt része is elmenekül. Csak Győr visszafoglalása után, a XVII. század elején kezdenek volt lakói visszatelepülni.<sup>27</sup> Ez időben, Miksa király Thury Györgynek adományozta a férfiágon kihalt némai Kolozs-család birtokait, köztük Lovászpatonát is. Az adományozás ellen csak a Hathalmiak tiltakoztak. Thury György halála után az árvák gyámja Thury Benedek lett, aki a birtokot sajátjaként kezelte. A király intésére 1574-ben megígérte, hogy visszadja Patona felét és az ingóságokat. Istvánffy Miklós 1575-ben kelt jelentéséből tudjuk, hogy ígéretét nem teljesítette, hanem inkább fivérével, Farkassal elfoglaltatta a birtokot és mindent elvitt onnét.<sup>28</sup> Ilyen körülmények között biztosra vehető, hogy a templom is csak pusztult, s valószínűleg a plébánia is megszűnt. Minden bizonnyal a XVII. század elején betelepülő lakosság nagyobb része már evangélikus lehetett; ők azután birtokba vehették a feltehetően elhagyott templomot.

1639-ben a szomszédos Kajáron az új hit híveinek tanuló gyermekeit említik. Kajár a pannonthalmiak birtoka volt, és mégis emlegetik ott az új hit híveit, akiknek tehát Lovászpatonán még inkább feltételezhető jelenlétük. Egy 1750-ből származó templomvizsgálat tanúbizonyságai közt

szerepel egy adat, amely szerint a templomot már 1683 előtt az evangélikusok használták: „... azt egy nehányszor megigazítottván, mindez ideig szabadon használták...” A javítások csak a leg-szükségesebb dolgokra terjedtek ki, mert ugyane templomvizsgálatban olvashatjuk, hogy még 1720-ban is magán viselte a templom az „r. k. alakot és bélyeget”.<sup>29</sup> Egy kisebb javítás, belső festés törté-  
hetett 1711-ben is, amely munkát a diadalív felett, a vakolat alatt megtalált festett évszám bizonyít. Ekkor készült a mennyezet alatt körbe-  
futó festett indadisz is. A lovászpatonai evangéli-  
kus gyülekezet legrégebbi tárgyi emléke egy ezüst-  
kehely, amelynek az alján körirat van: „LOVAS  
PATONA GANZE DARF LAS MACHEN 1696”.<sup>30</sup>

A XVII. század végétől kezdve gyakoriak a határsértések Kajár és Patona között. A határ egy 1672. évi adat szerint a két község között a Gyömö-  
rre vezető út.<sup>31</sup> A perек még a XVIII. század  
második felében is folynak a határsértések miatt.

Egy már idézett évkönyv egyik adata szerint 1735-ben egy harangot vesznek.<sup>32</sup> Más adatok szerint 1746-ban minden elégett. Az anyakönyvet 1747-ben kezdték vezetni. 1794-ben épült a lelkész-  
lak. A XIX. századi adatok közül a helyreállítással kapcsolatban érdemes megemlíteni, hogy 1815-ben ütőóra került a toronyra. Ennek helyét találtuk meg a torony felső ablakánál. 1824-ben készült az oltár, amelyet 1831-ben átépítettek. 1841-ben

megemlítik az oszlopokon nyugvó karzat építését, majd 1843-ban a templom kifestését. Az 1750 körül javított templomkerítést száz év múlva, 1845-ben újra javították. Jelentős még az 1868-ban említett tetőcserepezés, padlásújra-gerendázás. A déli homlokzaton, a párkány felett látható évszám: 1868. Az idézett évkönyv ugyan nem említi homlokzati munkát, de az összeg nagysága — 1025 forint — arra mutat, hogy a megnevezett munkáknál többet végezhettek. Ekkor törté-  
hetett a jelen helyreállítás előtt ismert homlokzat kialakítása is. Az 1869. évi adat<sup>33</sup> is arra mutat — márványpadló készítése —, hogy az előző évben megkezdett nagyobb munka áthúzódott a követ-  
kező évre.

A fentiekben beszámoltunk a lovászpatonai evangélikus templom régészeti s műemléki fel-  
tárásáról, helyreállításáról, és a rendelkezésünkre álló történeti adatok, régészeti megfigyelések alapján próbáltuk nagy vonalakban felvázolni a templom építéstörténetét. Nem kívántuk e dolgo-  
zat keretében lezárni a kutatás közben felvetődött kérdéseket — nem is tehetjük, hisz ahhoz további feltárássra, kutatásra lenne szükség —, de szükséges-  
nek tartottuk közölni az eddigi eredményeket, amelyek XII—XIII. századi falusi templomaink építéstörténetének kutatásához adatokat szolgál-  
tattak.

Kozák Károly

## J E G Y Z E T E K

<sup>1</sup> Erdélyi L.—Sörös P., A pannonhalmi Szent Benedek-  
rend története. Bp. 1902—1916, VIII. köt. 35.

<sup>2</sup> Genthon I., Magyarország műemlékei. I. köt. Bp. 1960. — Bottyán J., Ismeretlen falkép a lovászpatonai evangélikus templomban. Műemlékvédelem (1958) 3. sz. 159.

<sup>3</sup> Bottyán i. m.

<sup>4</sup> Kozák K., Lovászpátóna ev. templom feltárása. 1959—1960. Jelentés a Magyar Nemzeti Múzeum—Tör-  
téneti Múzeum Adattárában.

<sup>5</sup> Az oszlopokon „1841. N. C. F.” évszám és betűk, a karzaton kék alapon piros betűkkel festve: „T. Fichtner Ferenc pred. 1843. Kovács István Pölöskei Mihály Kurá-  
torok idejében.” — Ez az építkezés a lovászpatonai ágost. hitv. evang. gyülekezet évkönyvében (I. köt. Szerk. Bognár E. ev. lelkész. Pápa 1880) is szerepel: „... 1841: tíz márványoszlopon nyugvó karok emeltet-  
tek. ... 1843: templom belső kifestése: 325 frt. új oltár-  
készítés 20 frt. ...”

<sup>6</sup> Bottyán i. m.

<sup>7</sup> Az 1959. évi munkához szükséges anyagi fedezetet az Országos Műemléki Felügyelőség és a Lovászpatonai Evangélikus Gyülekezet közösen biztosította. A falkuta-  
tási munkát Papp Imre főmérnök rendelte el, amelyet aztán az OMF Tudományos Osztálya irányított jelen sorok írójának vezetésével. Később bekapcsolódott a mun-  
kába Kuthy Sándor művészettörténész, akinek közremű-  
ködésért itt mondunk köszönetet.

<sup>8</sup> A bejárat fölötti körablak és résablak között egy fes-  
tett, vörös vonallal keretezett, téglalap alakú táblán, „fehér” alapon egy latin, alatta pedig egy magyar szöveg töredékének fekete betűi kerültek elő. A két szöveg értel-  
me a Gyülekezet egyik levele szerint egyezik, a magyar szöveg feloldásuk szerint: „Úgy szeretne Isten a világot, hogy egyszülött fiát adta érte.”

<sup>9</sup> Bognár i. m.: „... 1815. ütő óra került a toronyra 690 frt.” — Az általunk közölt kép Rómer Flóris jegye-  
teiből való; a torony felső részén még jelzi az órát.

<sup>10</sup> Arra gondolunk, hogy ez az ablak az első gótikus bővítéskor került a szentély keleti falába, az oltár fölé. Elképzelhető, hogy a bővítéskor a régi hajóval azonos szélességű szentélyt alakítottak ki. Ilyen szentélymeg-  
oldásra utal az északi oldalon feltárt sekrestye elrende-  
zése; innen közvetlenül a szentélybe juthattak. A román kori templom délkeleti sarkánál feltárt, a régi falsíkot követő falcsatlakozás és némileg a déli kápolnát a tem-  
plom teréhez kapcsoló két gótikus ív között előkerült, azoknál régebbi gótikus ablak helyzete is alátámasztja ezt az elképzelést. Hasonló templombővítés tanulmányoz-  
ható a Szabolcs-Szatmár megyei Nagygéc község refor-  
mátus templománál (Genthon i. m. II. köt. 314. kép), ahol a szentély a hajóval azonos szélességű. Ott a román kori templom délkeleti sarkánál egy támpillér jelzi a bőví-  
tés kezdeti pontját — a lovászpatonai templomnál is áll ezen a helyen egy támpillér —, s attól nyugatra, a déli homlokzaton két román kori ablak között egy nagyobb, átalakított ablak van. Ennek helyén egykor ott volt a meglevőekkel egyező formájú, méretű, szimmetrikus elrendezésű, harmadik román kori ablak, a dolgoza-  
tunkban más helyen vázolt „törvényszerűségnek” meg-  
felelően. E feltevésünket alátámasztja a templom román kori, déli homlokzatának jelenlegi elrendezése. Hasonló szentélye van a sárospataki r. k. és a tereskei r. k. tem-  
plomnak is.

<sup>11</sup> A kápolna nyugati falának alapozását a felszínről 1,90 m mélységben találtuk meg.

<sup>12</sup> A környéken máshol is kerültek elő római leletek. A falu nem esik túlságosan messze Győrtől, amely a ró-  
maiak egyik jelentős települése volt (Arrabona) Pannó-  
niában.

<sup>13</sup> *Bottyan* i. m. 159.

<sup>14</sup> *Erdélyi—Sörös* i. m. VIII. köt. 35. — Az oklevél jelzete: Pannonhalmi Országos Levéltár. C. 3. A. 3. Az oklevél szövege megtalálható az Országos Levéltár Filmtárában, 1629. dec. 8. — A hántai káptalan előtt tett eskütelletel kapcsolatban patonai ügyet említ: „Mychael comes pyncernariorum domini Tegis . . . innotescit, quod Kench de villa potana Jobagio buchariorum domini Regis . . . cum cognatis suis ex eadem villa Martino videlicet Paulo Sicho, Michaela et altero Michaela . . .” — A szöveg elolvasását és filmtári jelzetét Entz Gézának köszönjük.

<sup>15</sup> *Levárdy F.*, Pannonhalma építéstörténete. Művészettörténeti Értesítő VIII (1959) 1—3. sz. — *Dr. Horváth D.*, Pannonhalma. Sopron 1959, 33. A jelzett oldalon a védőfolyosó egyik lőrés-ablakának képe látható, amelyet a szerző a tatárjárás idejére tesz. Az ablak keskenyre szűkülő végét lezáró kőlapban kisméretű, csúcsíves nyílást alakítottak ki, amellyel kapcsolatba hozható a lovászpatonai templom három kisméretű, gótikus ablaka.

<sup>16</sup> *Détsly M.—Sedlmayr J.*, A zalaszántói plébánia-templom restaurálása. Műemlékvédelem (1958) 84—87.

<sup>17</sup> 1245-ben építette a pannonhalmi apát; a Szent Kereszt tiszteletére szentelték (*Bogyai T.*, A Szent György-hegyi Szent Kereszt kápolna. Különnyomat a Technika 1943. évi 4. számából). — A XIII. század közepén a Dunántúlon folyó bencés építkezésekkel kapcsolatban többen is megemlítik a templomot [*Baranyai B.-né*, Dunántúli Szemle XI (1944); *Kozák K.*, Jelentés a celledömölki, középkori bencés apátság feltárájáról. Arch. Ért. (1961) 116—121]. — Érdekes, hogy a déli homlokzaton megmaradt két román kori ablak záródása már kissé csúcsíves, mint az egeregyi temetőkápolna ablakai.

<sup>18</sup> A kérdés részletes kidolgozása máshol történik (*Kozák K.*, Adatok Árpád-kori építészetünk történetéhez. Kézirat).

<sup>19</sup> *Karácsonyi J.* A magyar nemzetségek című munkájának I. kötetében a Győr-nemzetség Ovári—Keméndi ágába sorolja Pat nádort (1199—1221). A Pat nevet Pot és latinosan Potho formában is említi, s a név fentartóját a Fertő keleti partján fekvő Pát faluban véli felismerni. A fent említett Pat nádor minden bizonnyal azonos azzal a Pot ispánnal, aki a bencések részére épített lébenyi monostor egyik alapítója. A Lovászpatonát először említő oklevél is a „Potona” formát őrizte meg. Arra gondolunk, hogy Lovászpatonna is a Pot, Pat, Potho

személynevet rejti magában, amelyhez az „o” kötőhanggal a „na” képző kapcsolódik. Hasonlóknak tartjuk a Tar, Tarna, Tard, Tardona neveket is. Ezeknél a Tar személynév bővült — az „o” kötőhang közbeiktatásával — a „na” képzővel, mint Patona esetében. A kérdés nem kívánjuk itt eldönteni, hisz erre nem is vagyunk hivatottak, de szükségesnek tartottuk megemlíteni erre vonatkozó megfigyeléseinket. Különben a „na” képző még számos helynevünkön felismerhető. Feltevésünk alátámasztására végül azt kívánjuk megemlíteni, hogy Lovászpatonna és Pát falu között fekszik még Rábatonna is; s így nem lehetetlen: az egymástól nem túlságosan messze fekvő, egykor közös tulajdonba tartozó falvak megőrizték a közös birtokos nevét. A bencéseknek monostort építő Pot ispán ez esetben megteremtene a kapcsolatot Pannonhalma és Lovászpatonna között is. Így valószínűbbé válna a templom korai építése.

<sup>20</sup> *Erdélyi—Sörös* i. m. VIII. köt. 144.

<sup>21</sup> *Csánki D.*, Magyarország történeti földrajza a Hunyadiak korában. Bp. 1897, III. köt. 214—215.

<sup>22</sup> Uo. — OL. Dl. 14424: „. . . vicinam vineam in territorio possessionis Lowazpathanyo in promonthorio scilicet Feketewerdew appellato adiacentem . . .” — A szöveg közlését Entz Gézának köszönjük.

<sup>23</sup> *Erdélyi—Sörös* i. m. VIII. köt. 173.

<sup>24</sup> *Genthon I.*, Nógrád megye műemlékei. Bp. 1954, 163.

<sup>25</sup> *Kozák K.*, Zalaszántói r. k. plébániatemplom. Ásatási jelentés, 1959. A Magyar Nemzeti Múzeum—Történeti Múzeum Adattárában. — Hasonló megoldás mutatkozik a sopronhorpácsi r. k. plébániatemplomnál is, ahol a XIII. század közepe táján épített déli mellékhajót így kapcsolták a templom teréhez [*Dümmerling Ö.*, A sopronhorpácsi román kori templom helyreállítása. Műemlékvédelem (1961) 4. sz. 196—206].

<sup>26</sup> *Erdélyi—Sörös* i. m. VIII. köt. 188.

<sup>27</sup> *Ráth K.*, A Győr vármegyei hódoltságról. Magyar Történelmi Tár. VII. köt. 3—91.

<sup>28</sup> *Takáts S.*, Régi magyar kapitányok és generálisok. Bp. é. n. 117, 150.

<sup>29</sup> *Bognár* i. m.

<sup>30</sup> Römer-hagyaték. XXXVII. cs. 28. sz.

<sup>31</sup> *Erdélyi—Sörös* i. m. IX. köt. 92.

<sup>32</sup> *Bognár* i. m.

<sup>33</sup> *Bognár* i. m.: „. . . 1869. oltár körül és bejáratnál márványpadló 100 db kő 44 frt . . .”

## DIE ERSCHLIESSUNG UND WIEDERHERSTELLUNG DER EVANGELISCHEN KIRCHE VON LOVÁSZPATONA

Die Ortschaft Lovászpatonna liegt an der Nordgrenze des Komitats Veszprém, etwa in der Mitte des Gebietes zwischen Zirc, Pápa und Győr. Sie stellt eine charakteristische transdanubische Siedlung dar, deren Zentren sich um die auf den zwei Hügeln des Dorfes erbauten evangelischen und katholischen Kirche ausgestaltet haben. Die zwei kleinen Kirchen verleihen — mit ihrer sich über die kleinen Dorfhäuser erhebenden Masse — dem Dorfbild einen gefälligen Anblick.

In den wenigen, kurzen Berichten, die sich mit der evangelischen Kirche von Lovászpatonna befassen, ist die Bauzeit auf das 13. Jahrhundert gesetzt, doch verfügten wir hierüber bis zu ihrer Erforschung über keinerlei sichere Angaben. Die 1959 eingeleiteten denkmalpflegerischen und archäologischen Erschließungen erbrachten die gewünschten Angaben. Die Forschung und die denkmalpflegerische Wiederherstellung führte das Landesamt für Denkmalpflege durch. Die Wiederherstellungsarbeiten wurden im Frühjahr 1961 beendet.

In der Mitte des mit einer Steinmauer eingezäunten Gebietes von ovalem Grundriß steht die einschiffige, mit einem polygonalem Sanktuarium abgeschlossene, nach Osten orientierte Kirche, an deren westlicher Fassade sich ein hoher, schlanker Turm anschließt. In die Kirche führt am unteren Teil des Turmes eine gotische Tür. Drei Seiten des Schiffes umgibt ein — zwischen 1841—43.

angelegter — bemalter Chor, den aus rotem Stein gemeinsame Säulen tragen, der ganz bis zum sich spitzbogig öffnenden Triumphbogen reicht. Der Blick des in die Kirche Eintretenden fällt durch den niedrigen, verhältnismäßig kleinen gotischen Bogen hindurch auf den Altar und auf die Kanzel darüber. Auf der Süd- und Nordseite der Kirche befanden sich viereckförmige Fenster mit verputzter Einrahmung, die laut der Jahreszahl, die das Südgesims des Schiffes führt, vermutlich 1869 errichtet wurden. Von diesen Fenstern erhielten wir nach der Erschließung und Wiederherstellung lediglich die an der Nordseite befindlichen. An der Südseite haben wir die zum Vorschein gekommenen romanischen und gotischen Fenster freigelegt und hergestellt.

Auf Grund der Erschließungsergebnisse konnte festgestellt werden, daß der westliche Teil der Südwand des Schiffes die unversehrt gebliebene Mauer einer romanischen Kirche ist, die im 12—13. Jahrhundert erbaut und um vieles kleiner war als es die heutige Kirche ist. Dies bezeugen die auf dem oberen Teil der Mauer freigelegten Reste der symmetrisch angeordneten Ritzfenster. Das mittlere Fenster kam unversehrt zum Vorschein. Auf den oben angegebenen Zeitraum verweisen jedoch die drei später unterhalb dieser ausgestalteten kleinen gotischen Fenster von nahezu gleicher Axe, die in ihrer Anordnung noch „den Gesetzmäßigkeiten” der romanischen archi-



tektonischen Baupraxis folgen. Diese „Gesetzmäßigkeiten“ verbergen unseres Erachtens ideelle und nicht architektonische Erwägungen.

Die Entstehungszeit der obenerwähnten drei kleinen gotischen Fenster läßt sich in die zweite Hälfte des 13., spätestens auf den Anfang des 14. Jahrhunderts setzen. Auf Grund einiger Angaben läßt sich nämlich der Einfluß des nahe gelegenen Benediktinerklosters in Pannonalma voraussetzen — die Kirche von Lovászpatona war auch dem h. Martin geweiht — wo die gotischen Elemente bereits in der ersten Hälfte des 13. Jahrhunderts erscheinen.

Zur ersten Erweiterung der Kirche kam es möglicherweise im 14., am Anfang des 15. Jahrhunderts, wo sie die Größe des von uns heute bekannten Schiffes erreichte. Es hat den Anschein, als ob das Sanktuarium damals die gleiche Breite mit dem Schiff gehabt hätte. Zur Zeit dieser Erweiterung dürften jenes schmale, hohe, gotische Fenster gefertigt worden sein, dessen Reste wir in der Mitte der östlichen Hälfte der Südfassade freigelegt haben, wie auch das oberhalb des Ehrenbogens vermauerte Fenster und die in der nordöstlichen Ecke des Schiffes freigelegten Kapellen-Sakristei. In der zweiten Hälfte des 15. Jahrhunderts wurde an die südöstliche Ecke des heutigen Schiffes eine gotische Kapelle angebaut, deren Raum mit dem Schiff durch zwei, in die Südwand eingeschnittene Öffnungen verbunden war. Möglicherweise gestaltete man zu dieser Zeit den gotischen Ehrenbogen und ein polygonal geschlossenes Sanktuarium aus. Die Kirche wurde im 16. Jahrhundert sicherlich stark beschädigt, die ständigen Einfälle, Verheerungen der Türken, denen die Ortschaft ausgesetzt war, veranlaßten vermutlich die Bewohnerschaft, zum großen Teil, das Dorf zu verlassen. Die in das entvölkerte Dorf kommenden neuen Siedler, die größtenteils evangelischen Glaubens gewesen sein dürften, nahmen auch die verlassene Kirche in Besitz. Laut dem Jahrbuch der evangelischen Gemeinde von Lovászpatona trug die Kirche auch noch 1720 die „... r. k. Form und den ... Stempel“ an sich. So kann das oberhalb des Ehrenbogens freigelegte, die 1711er Renovierung anzeigende gemalte Täfelchen keine größere Bautätigkeit anzeigen. Zu dieser Zeit dürften eher

nur kleinere Ausbesserungen, Bemalungen ausgeführt worden sein.

Zu größeren Umgestaltungen kam es erst im 19. Jahrhundert. Zu dieser Zeit ist auch der auf drei Seiten des Kirchenschiffes befindliche Chor erbaut (1841—43) worden, der eine bessere Beleuchtung der Kirche notwendig machte. Möglicherweise kam es unmittelbar hernach zur Anlegung der viereckigen Fenster, die sich vor der Wiederherstellung des Schiffes nicht dort befanden, und die erwähnte Jahreszahl auf der Südfassade deutet auf eine Fassadenrenovierung hin. Von dieser Zeit an erfolgte keine wesentliche Umgestaltung der Kirche, nur in der Südwand wurde im zweiten Viertel des Jahrhunderts eine Tür eröffnet, die mit einem den Fenstern ähnlichen Rahmen versehen wurde.

Im Verlauf der Denkmalwiederherstellungen zwischen 1959—1961 hat sich die Südfassade des Schiffes völlig geändert. An ihrem westlichen Ende zeigen die drei hergestellten halbkreisbogig schliessenden gotischen Ritzfenster und darunter die drei unversehrt gebliebenen, freigelegten, kleinen gotischen Fenster die im 12—13. Jahrhundert erbaute Kirche an. Die im östlichen Teil unten als Fenster erschlossenen zwei großen gotischen Bögen, und die nach der Freilegung, Geländeregulierung zum Vorschein gekommenen südlichen Kapellenreste bezeugen die Bauarbeiten, die in der zweiten Hälfte des 15. Jahrhunderts ausgeführt wurden. Sicherlich sind auch die beiden, in der oberen Hälfte dieses Fassadenteiles zutage gekommenen und wiederhergestellten rechteckigen Fenster Denkmäler dieser Epoche. Die Reste des sich zwischen den zwei großen gotischen Bögen zeigenden Fensters, stammen aus der zweiten gotischen Bauperiode. Die Wiederherstellung der evangelischen Kirche von Lovászpatona hat in hohem Maße zu ihrem Denkmalwert beigetragen. Sie stellt das einzige heimische Dorfdenkmal dar, an dem die erhalten gebliebenen, bedeutsamen Denkmäler der verschiedenen Epochen klar verständlich einem Studium unterzogen werden können, ohne auf die ästhetische Erscheinungsform der Kirche unvorteilhaft zu wirken. Die Erschließung der Kirche lieferte außer den obigen, auch wertvolle Angaben zur weiteren Forschung unserer romanischen Architektur.

